

**DIVISIÓN DE OBRAS PÚBLICAS  
UNIDAD EJECUTORA Y DE COORDINACIÓN  
PRVC-1**



**MOPT-02-08-01-016-2016**

*Ministerio de Obras Públicas y Transportes  
Primer Programa de la Red Vial Cantonal –  
PRÉSTAMO BID No. 2098/OC-CR*

**Informe del Módulo IV:  
Elaboración del Plan de Conservación, Desarrollo y Seguridad Vial  
Cantonal (PCDSVC)  
Región Los Santos, Semestre 2**

Servicios de Consultoría para la “Formulación y propuesta de gestión de los Planes de Conservación, Desarrollo y Seguridad Vial Cantonal (PCDSVC), mediante un Programa Modular de Acciones Educativas y acompañamiento en 40 Gobiernos Locales de Costa Rica”

Contratación 2015BI-000029-32700  
Preparado por el Programa CAMBIOS  
Escuela de Planificación y Promoción Social de la  
Universidad Nacional (EPPS-UNA), en alianza con el  
Laboratorio Nacional de Materiales y Modelos  
Estructurales de la Universidad de Costa Rica (LanammeUCR)

Agosto, 2016



---

## Contenido

<b>SIGLAS Y ABREVIATURAS .....</b>	<b>III</b>
<b>1. PRESENTACIÓN.....</b>	<b>1</b>
<b>2. ANTECEDENTES .....</b>	<b>3</b>
<b>3. OBJETIVOS DEL MÓDULO IV .....</b>	<b>4</b>
3.1. OBJETIVO GENERAL .....	4
3.2. OBJETIVOS ESPECÍFICOS.....	4
<b>4. ALCANCES Y LIMITACIONES .....</b>	<b>5</b>
ALCANCES: .....	5
LIMITACIONES: .....	6
<b>5. EQUIPO FACILITADOR.....</b>	<b>7</b>
<b>6. COBERTURA.....</b>	<b>8</b>
<b>7. CONTENIDO TEMÁTICO .....</b>	<b>9</b>
<b>8. METODOLOGÍA.....</b>	<b>13</b>
<b>9. PRODUCTOS Y RESULTADOS.....</b>	<b>14</b>
<b>10. EVALUACIÓN REALIZADA A LOS PARTICIPANTES .....</b>	<b>1</b>
<b>11. EVALUACIÓN REALIZADA AL MÓDULO Y AL EQUIPO FACILITADOR .....</b>	<b>4</b>
<b>12. LECCIONES APRENDIDAS .....</b>	<b>6</b>
<b>13. CONCLUSIONES Y RECOMENDACIONES .....</b>	<b>8</b>
CONCLUSIONES.....	8
RECOMENDACIONES .....	10
<b>14. BIBLIOGRAFÍA .....</b>	<b>13</b>
<b>15. ANEXOS.....</b>	<b>16</b>
ANEXO1. PROGRAMA DEL MÓDULO IV.....	16
ANEXO 2. LISTAS DE ASISTENCIA AL MÓDULO IV .....	33
ANEXO 3. REGISTRO FOTOGRÁFICO DEL MÓDULO IV .....	40
ANEXO 4. EVALUACIÓN DEL MÓDULO IV Y DEL EQUIPO DE TRABAJO POR PARTE DE LOS PARTICIPANTES. ....	47



## Índice de tablas

Tabla 1. Equipo de facilitadores y rol ejercido en el Módulo IV .....	7
Tabla 2. Cobertura de participación en la Región Los Santos .....	8
Tabla 3. Estado de los productos según municipalidad .....	1
Tabla 4. Evaluación realizada a los participantes.....	2

---

## Siglas y abreviaturas

ASP:	Área Silvestre Protegida.
BID:	Banco Interamericano de Desarrollo.
CNE:	Comisión Nacional de Emergencias.
EPPS:	Escuela de Planificación y Promoción Social.
JVC:	Junta Vial Cantonal
LanammeUCR	Laboratorio Nacional de Materiales y Modelos Estructurales
MOPT:	Ministerio de Obras Públicas y Transportes
PCDSV:	Plan de Conservación, Desarrollo y Seguridad Vial Cantonal
PRCR:	Programa de Regularización de Catastro y Registro
PRVC:	Programa de la Red Vial Cantonal
RVC:	Red Vial Cantonal
SINAC:	Sistema Nacional de Áreas de Conservación
SNIT:	Sistema Nacional de Información Territorial.
UCR:	Universidad de Costa Rica.
UNA:	Universidad Nacional.
UTGVM:	Unidad Técnica de Gestión Vial Municipal

---

## 1. Presentación

El Módulo IV del Programa Modular de Acciones Educativas pretende desarrollar conocimientos y las capacidades de toma de decisiones, con visión de mediano y largo plazo, en los Concejos Municipales, en la Junta Vial Cantonal y especialmente en cada una de las Unidades Técnicas de Gestión Vial Municipal, en relación con la conservación, desarrollo y seguridad de la Red Vial Cantonal de su localidad.

Este módulo se concluye con la elaboración del PCDSVC, el cual toma en cuenta la perspectiva legal, técnica, social, financiera y ambiental, como elementos transversales para la formulación del mismo.

Con el módulo se busca fortalecer las capacidades de los participantes municipales para que, en adelante, cuenten con el conocimiento, la metodología y las herramientas necesarias para elaborar sus propios procesos de planificación vial. Es importante, recalcar que estos planes están alineados con las estrategias cantonales, regionales y nacionales, tanto en el mediano como en el largo plazo.

El Programa Modular se llevó cabo en las instalaciones de la Cruz Roja del cantón Mora, entre el mes de abril y agosto de 2016; coordinado e impartido por parte del equipo facilitador de la EPPS-UNA y LanammeUCR.

En este proceso se contó con la participación de 7 equipos municipalidades: Acosta, Dota, Tarrazú, Mora, Turrubares, Puriscal y Santa Ana, los cuales asistieron a los tres módulos anteriores.

Se llevaron a cabo 10 sesiones de aproximadamente ocho horas cada una, las cuales constituyeron un espacio para la elaboración de una serie de subproductos para

---

concluir con el producto final: el PCDSVC. Los subproductos obtenidos, son los siguientes:

- Marco estratégico (visión, misión y valores)
- Priorización de caminos en función de las políticas aprobadas.
- Costos por tipo de intervención
- Escenarios de intervención
- Propuestas de intervención
- Análisis de viabilidad (tomando en consideración aspectos técnicos, financieros, sociales y ambientales).
- Seguimiento y evaluación del plan
- Incorporación de Proyectos BID en el contexto del plan

Al igual que los módulos anteriores, se llevaron a cabo exposiciones sobre los contenidos, apoyándose en ejercicios y ejemplos atinentes a las municipalidades involucradas. Además, se contó con el apoyo de la DGM del MOPT y se brindó asesoría y acompañamiento individualizado por parte de la UNA y LanammeUCR a cada una de las UTGVM.

---

## 2. Antecedentes

Este módulo se centra en la elaboración del componente técnico, para lo cual, se cuenta con los productos obtenidos a partir del desarrollo de los módulos anteriores, tal como se describe a continuación:

- El Módulo I consistió principalmente en la sensibilización, comprensión e interiorización de la importancia de contar con el Plan de Conservación, Desarrollo y Seguridad Vial Cantonal, donde se retomaron los proyectos de caminos, puentes, seguridad vial y otras obras complementarias.
- En el Módulo II se desarrollaron las temáticas referidas al diagnóstico económico, social, ambiental, legal y técnico contenido en los capítulos 1, 2, 3 y 4 del documento guía. Este módulo tuvo como objetivo central la construcción de un estado de situación del cantón, a partir de indicadores relevantes y realimentado mediante consulta ciudadana, que se constituyó en la base para la formulación del Marco de Políticas de Gestión Vial Cantonal y del Plan de Conservación, Desarrollo y Seguridad Vial Cantonal (PCDSVC).
- El Módulo III se enfocó a la construcción de las Políticas de Gestión Vial de cada cantón, a partir de los principales hallazgos obtenidos en el diagnóstico y los resultados de la consulta comunal; asimismo de las observaciones brindadas por la Junta Vial Cantonal.

Con base en los resultados del proceso descrito anteriormente, se inicia el Módulo IV, el cual vincula la información diagnóstica y las políticas para la construcción de las propuestas de intervención vial.

---

## 3. Objetivos del Módulo IV

### 3.1. Objetivo General

Garantizar la formulación legal, técnica, social, financiera y ambientalmente adecuada de un Plan de Conservación, Desarrollo y Seguridad de la Red Vial Cantonal, que contenga proyectos de caminos, puentes, seguridad vial y otras obras complementarias.

### 3.2. Objetivos Específicos

1. Desarrollar conocimiento y capacidad de toma de decisiones, con visión de mediano y largo plazo, en los Concejos Municipales, en la Junta Vial Cantonal y en la Unidad Técnica de Gestión Vial Municipal, en relación con la conservación, desarrollo y seguridad de la Red Vial Cantonal de su localidad.
2. Profundizar la capacidad técnica, financiera, social y ambiental instalada en las Unidades Técnicas de Gestión Vial Municipal, en la formulación de los Planes de Conservación, Desarrollo y Seguridad Vial Cantonal.
3. Apoyar la necesaria existencia de una comunicación eficaz entre el sector político y el sector técnico de la Municipalidad, así como con la sociedad civil, en relación con la planificación y gestión de la Red Vial Cantonal.
4. Establecer las condiciones organizativas, presupuestarias y de gestión, necesarias para la implementación del PCDSV.

---

## 4. Alcances y Limitaciones

A continuación, se presentan los principales alcances y limitaciones encontradas durante el desarrollo del Módulo IV.

### **Alcances:**

En este módulo se logró fortalecer las capacidades de las UTGVM para la formulación del Plan de Conservación, Desarrollo y Seguridad Vial Cantonal (PCDSVC).

El acompañamiento e intervención oportuna por parte de los facilitadores, permitió mantener una motivación y participación periódica de la UTGVM en pleno, aun cuando se presentaron contratiempos en algunas de ellas, lo cual requirió de un seguimiento diferenciado, como lo es el caso de Santa Ana y Tarrazú. En estos dos casos específicos se coordinaron reuniones puntuales con ellos y se levantó una bitácora con acuerdos firmados por ambas partes; además del acompañamiento de la DGM en intervenciones con las UTGVM y alcaldías respectivas.

La información aportada en el diagnóstico, permitió la formulación de las políticas, a partir de las cuales se elaboraron los componentes:

- Un Marco estratégico (visión, misión y valores) que responde al enfoque de desarrollo del cantón y a los resultados del diagnóstico.
- Caminos priorizados de acuerdo a criterios técnicos en función de las políticas de gestión vial establecidas.
- Análisis histórico de ingresos y egresos de la UTGVM.

- 
- Determinación de costos de intervención según normas de calidad definidas.
  - Escenarios de intervención según las necesidades del cantón y los criterios de priorización.
  - Generación de propuestas de intervención que responden a la visión de desarrollo de la red vial cantonal.
  - Análisis de viabilidad del plan, desde la perspectiva técnica, financiera, legal, social, económica y ambiental.
  - Seguimiento y evaluación del plan
  - Matriz de programación y seguimiento ejemplificados por los proyectos BID

Cabe resaltar que en este módulo se logró incorporar otras áreas y departamentos municipales, lo cual enriqueció la información y el trabajo interdisciplinario.

### **Limitaciones:**

Tal como ocurrió en el bloque de Municipalidades se siguen presentando problemas con la puntualidad por parte de algunas de las UTGVM, lo cual fue uno de los factores que afectó la agenda de trabajo y produjo diferentes niveles de avance de los productos.

La entrega tardía de los productos, por parte de algunas de las UTGVM, generó retrasos en la revisión según el cronograma planteado originalmente, lo cual afectó los productos de las etapas subsiguientes.

La deficiente información de la red vial en formato digital (las boletas del inventario y el IVTS, entre otras) ocasionó que no se contara con el insumo necesario para la

elaboración del módulo IV, lo cual provocó que en las sesiones iniciales se estuviera trabajando en la misma.

## 5. Equipo facilitador

**Tabla 1.** Equipo de facilitadores y rol ejercido en el Módulo IV

Facilitador-a	Rol ejercido
M.Sc. Ángel Ortega Ortega	Coordinador Regional e Instructor en el área de Planificación y Promoción Social
M.Sc. Rita Gamboa Conejo	Apoyo técnico e Instructora en el área de Planificación y Promoción Social
Bach. Jazmín Pereira Ortega	Apoyo Administrativo-Logístico y Área de Planificación y Promoción Social
Lic. Ramón Rosales Espinoza	Apoyo técnico e Instructor en el área metodológica, social y psicológica
Ing. Catalina Vargas Sobrado	Equipo Técnico LanammeUCR Facilitadora y asesora en el área técnica de gestión de Infraestructura Vial
Ing. José David Rodríguez	Equipo Técnico LanammeUCR Facilitador y asesor en el área técnica de gestión de Infraestructura Vial

El equipo facilitador permaneció constante durante los seis meses del proceso, con roles de mayor participación en los momentos de abordaje de los temas en los cuales se especializa cada uno de estos, pero con una participación global de conjunto.

## 6. Cobertura

Con el objeto de evidenciar la permanencia de los equipos de trabajo de cada una de las UTGVM, se presenta la siguiente tabla, la cual, posteriormente en la etapa de evaluación, es complementada con los nombres de cada uno de los participantes.

**Tabla 2.** Cobertura de participación en la Región Los Santos

Municipalidad	Cantidad de participantes
Municipalidad de Tarrazú	4
Municipalidad de Dota	3
Municipalidad de Acosta	3
Municipalidad de Turubares	3
Municipalidad de Puriscal	5
Municipalidad de Santa Ana	3
Municipalidad de Mora	3

Se destaca la participación constante de los equipos de trabajo de cada una de las municipalidades. Aunque en algunas sesiones se ausentaba alguno de los miembros siempre había presencia del resto de los equipos.

---

## 7. Contenido Temático

Es importante destacar la asistencia, participación y constancia mostrada por las personas representantes de las diferentes UTGVM, situación similar se dio en las sesiones previas a este módulo, lo cual repercute positivamente en el contenido final de los planes.

Se debe recordar que el propósito de este proceso es en primer lugar, generar capacidades a nivel de las UTGVM, para lo cual al inicio de cada sesión se realiza una inducción grupal por parte del equipo facilitador, que, junto con las asesorías individuales, permiten a quienes participan entender el proceso metodológico para aplicarlo en su propia realidad e ir con el paso de las sesiones, dando aportes en la construcción del PCDSVC.

Inicialmente se refuerza la importancia de los diferentes procesos de una gestión eficiente en la inversión de los recursos municipales, así como la formulación de criterios que permitan priorizar los caminos según las diferentes líneas de acción que ya han sido previamente aprobadas por el Concejo Municipal, pues se tiene conocimiento que los recursos disponibles son insuficientes para atender la totalidad de la red bajo su jurisdicción.

Posteriormente se trabajan diferentes temas básicos en el campo financiero ya que es importante que los equipos municipales determinen su capacidad presupuestaria y con base a ello, identifiquen el recurso disponible para invertir en la formulación y ejecución de proyectos viales durante el próximo quinquenio.

Asimismo, se destina toda una sesión de trabajo para que los participantes asignen un costo económico a cada de las actividades que deben realizar al momento de intervenir

---

un camino. Para esto, si bien se brindan costos económicos de referencia, cada municipio ajusta los costos según su experiencia y registros históricos existentes.

Otro tema que es de gran importancia y que varía según cada uno de los municipios, es el planteamiento de las diferentes técnicas de intervención que desean aplicar a su red vial, pues si bien el mantenimiento es considerado de manera generalizada en todos los equipos de trabajo, hay algunos otros que dependen de las políticas de trabajo y la condición actual de su red.

Se debe destacar que dos municipalidades no avanzaban al ritmo del resto de los equipos, por situaciones muy particulares. En Tarrazú, la salida de la ingeniera y el lapso de incorporación del nuevo ingeniero, ocasionó atraso en las entregas de los avances del plan. Mientras en Santa Ana, la inconsistencia en la asistencia y entrega de avances provocó la salida temporal de este equipo, por lo que se requirió de un compromiso de parte de la alcaldía para su reincorporación. En esta misma línea el Director General de la Dirección de Gestión Municipal del MOPT debió intervenir ante la alcaldía municipal a efectos de que ambas municipalidades adquirieran mayor participación y compromiso. Se identificó que, a través de medidas como éstas, se obtiene una mejor respuesta cuando es necesario nivelar los equipos.

Concluido el módulo en la Región Los Santos, se puede afirmar que todas las municipalidades participantes cuentan con un PCDSVC bastante acabado, porque todos los grupos tuvieron un nivel de participación homogéneo. Sin embargo, se anota que siempre se encuentran diferencias entre las municipalidades, específicamente en cuanto al nivel de compromiso adquirido por los participantes, la disponibilidad de información actualizada, la continuidad y persistencia en la participación y sobre todo por la disponibilidad a trabajar en horarios fuera del espacio de clases planificadas dentro del proceso.

---

Con el objeto de evidenciar detalles particulares de cada una de las municipalidades, a continuación, se hacen algunos breves comentarios:

### **Municipalidad de Dota**

Excelente equipo de trabajo. Predominó la constancia, disciplina y esfuerzo por entregar el mejor producto, tienen clara la ruta de su trabajo en el mediano plazo. Se puede decir que fueron quienes destacaron en cuanto trabajo y producto final.

### **Municipalidad de Tarrazú**

Desde un inicio quien lideró el proceso fue la promotora, la ingeniera participó en las sesiones iniciales, pero con una actitud pasiva. Posteriormente deja de ser parte del equipo por lo que el componente técnico del plan se debilita en el proceso. Ha sido un grupo constante, esforzado y su entregable mejoró significativamente al final del proceso.

### **Municipalidad de Acosta**

Equipo constante que incluso realizó gran parte del trabajo de forma extra clase para tener los documentos a tiempo. Siempre participaron de manera exitosa en cada sesión, cohesionados y disciplinados. Su documento final es una muestra del buen desempeño en las sesiones.

### **Municipalidad de Turubares**

Cuando inicia el proceso no cuentan con ingeniero por lo que todo el esfuerzo recae en la asistente y la promotora. Por otro lado, dentro del equipo se encontraba el asesor del alcalde, quien, desde la percepción de los consultores, no generaba un ambiente flexible de trabajo. Fue necesario un trabajo más cercano con ellos para mediar en esta situación.

---

Posteriormente se incorpora la nueva ingeniera, misma que desconoce la realidad del cantón y la dinámica del proceso, por lo que es la asistente quien asume el desarrollo del componente técnico del plan.

### **Municipalidad de Puriscal**

En casi todas las sesiones participó todo el equipo (cinco personas). Los participantes tenían muy clara la situación del cantón y sus particularidades. Trabajan en grupo, pero no hay una clara división del trabajo para una efectiva integración y asignación de tareas. Su trabajo se ajusta a los rendimientos planteados, aunque en la dinámica de grupo se observan rivalidades internas que han afectado el proceso de elaboración del PCDSVC.

### **Municipalidad de Mora**

Un grupo pequeño pero esforzado en las tareas de cada sesión. El alcalde siempre se mantuvo pendiente del proceso a través del ingeniero, lo que les exigía estar a tono y cumplir. Aunque en el Módulo II tuvieron algunos rezagos, antes de este IV Módulo lograron nivelarse.

### **Municipalidad de Santa Ana**

Desde un inicio solamente se destacó la participación activa de dos personas. La contratación del promotor representó un factor crítico de éxito ya que logró nivelar el documento diagnóstico que sirvió de base para este módulo.

En las sesiones finales de este IV Módulo la participación del ingeniero fue intermitente, por lo que nuevamente se tuvo que recurrir al alcalde para reiterar el compromiso por entregar el documento a tiempo. Finalmente, el trabajo conjunto entre el promotor y el ingeniero permitió concluir el PCDSVC.

---

## 8. Metodología

Al igual que en los módulos anteriores, la metodología de trabajo fue basada en pequeñas presentaciones magistrales en las cuales se explicaban conceptos básicos y el procedimiento propuesto por el equipo facilitador para la realización del plan, posteriormente se procede a la realización de ejercicios comunes o genéricos que sirven de práctica a los participantes, con la intención de evacuar dudas en relación a la materia.

Las actividades mencionadas anteriormente son desarrolladas en las primeras horas de la mañana, por lo que el resto del día es destinado a que los participantes lo repliquen en su red vial. Dado que cada municipio presenta características particulares, es importante que se trabaje en el aula, de manera que si surgieren dudas puntuales puedan ser solventadas por el equipo facilitador.

Sin embargo, la metodología de trabajo también incluye la aclaración de consultas vía correo electrónico y/o llamadas telefónicas, de manera que, si los participantes deciden trabajar en el PCDSVC durante un tiempo extra a las sesiones de trabajo, las consultas o dudas de éstos pueden ser atendidas.

Es importante anotar que la experiencia con los módulos previos permitió un trabajo más articulado en el desarrollo de las temáticas propias del Módulo IV.

El acompañamiento de los facilitadores fue continuo e individualizado con cada uno de los equipos de trabajo y a través de división de tareas a lo interno de estos. Esta dinámica permitió el desarrollo de capacidades vinculadas al planteamiento del marco estratégico, adecuado manejo del desarrollo de objetivos con la realidad de cada

---

cantón, vinculación y análisis de los temas social, ambiental, técnico y financiero, así como mecanismos para la priorización de escenarios y de seguimiento al plan.

Al final de cada sesión de trabajo, el equipo facilitador brindó a los participantes un listado con los aspectos mínimos necesarios que debía contener la redacción del documento, con la finalidad de brindarles una guía de trabajo que permitiese desarrollarlo.

La última sesión del Módulo IV fue destinada a: completar los documentos que estuviesen pendientes y solventar dudas puntuales, así como a que cada municipalidad presentara los resultados del PCDSV. Esta presentación giró en torno a los siguientes componentes: justificación del plan, hallazgos principales del diagnóstico, políticas en gestión vial, escenarios y proyectos, propuesta del seguimiento al plan (enfazando también una matriz de seguimiento a proyectos con ejemplificación de los asociados al PRVC-1 y PRVC-2), abordaje ambiental y lecciones aprendidas en el proceso de capacitación.

## 9. Productos y Resultados

Tal como se indica en la programación del módulo, el principal producto corresponde a la conclusión del Plan de Conservación, Desarrollo y Seguridad Vial Cantonal (PCDSVC) el cual debe contener un marco estratégico (visión, misión y valores), inventario y priorización de caminos, escenarios posibles, propuesta de intervención y análisis de viabilidad (tomando en consideración aspectos técnicos, financieros, sociales y ambientales), así como la presupuestación de ingresos y egresos, y una estrategia para la evaluación y el seguimiento del plan.

También se le ha dado una especial atención a la inclusión de los proyectos MOPT-BID de cada municipalidad, los cuales quedaron evidenciados tanto en diferentes

---

apartados del documento (presupuesto, evaluación y seguimiento), como en un espacio exclusivo para ello.

En términos de desenvolvimiento de parte de los equipos de las diferentes municipalidades durante las sesiones, se obtuvieron resultados positivos, ya que la participación, asistencia, responsabilidad y compromiso con las asignaciones fueron cumplidos, aunque fuese extra a los tiempos programados, debido a la disponibilidad mostrada por la mayoría.

Además, se percibe que los participantes comprendieron el proceso de elaboración del plan, puesto que lograron aplicar los conocimientos adquiridos en cada tema del programa de trabajo, plasmándolo en el documento final.

Seguidamente se presenta un detalle del estado de los productos en cada Municipalidad, así como el rol de los participantes y una descripción del proceso realizado:

**Tabla 3.** Estado de los productos según municipalidad

Municipalidad	Estado de Productos	Rol de Participantes	Descripción del proceso
ACOSTA	<p>PCDSVC concluido, con todos los componentes requeridos y su respectivo análisis, asimismo se cuenta con todos los capítulos previos, proyectos BID y anexos.</p> <p>En general, Acosta desarrolló un plan alineado y fundamentado en los resultados del diagnóstico y las políticas.</p>	<p>La participación se compartió entre el promotor y asistente principalmente, con apoyo de la secretaria de la UTGVM, quien aportó sobre todo recolectando la información requerida en esta etapa.</p>	<p>Se destacó como uno de los equipos de trabajo con mayores niveles de avance, responsables y comprometidos, ya que aprovechaban de inicio a fin el tiempo programado para cada sesión, de esta forma, el trabajo extra clases les permitió mejorar el resultado final.</p> <p>Entrega de productos en los tiempos programados.</p> <p>La presentación del PCDSVC realizada en la sesión 10 del módulo reflejó dominio del tema y empoderamiento del proceso por parte del equipo.</p>

Municipalidad	Estado de Productos	Rol de Participantes	Descripción del proceso
DOTA	<p>PCDSVC concluido, con todos los componentes requeridos y su respectivo análisis, asimismo se cuenta con todos los capítulos previos y proyectos BID, quedando pendiente la inclusión de los anexos. El documento de Dota es un plan amplio en sus primeros capítulos, pero dicha información se aprovechó para la alineación y fundamento del documento final.</p>	<p>Durante este módulo el equipo se compuso por el director de la Unidad, quien asumió un rol protagónico, junto a la asistente, cuyo conocimiento también le permitía aportar al plan en ausencia del ingeniero. Además, se involucró la encargada de presupuesto de la municipalidad, principalmente en los apartados de costos, ingresos y presupuesto.</p> <p>A inicios del módulo se dio la salida de la promotora debido a movimientos internos, sin embargo, el equipo mantuvo el mismo nivel de avance y calidad del trabajo.</p>	<p>Se destacó como otro de los equipos con mayor avance en la sesión, concentrados en realizar las asignaciones del día, evacuando dudas y puntuales en las entregas semanales.</p> <p>La presentación del PCDSVC realizada en la sesión 10 del módulo reflejó dominio del tema, empoderamiento del proceso por parte del equipo y el desarrollo de un plan muy completo.</p>
MORA	<p>PCDSVC concluido, con todos los componentes técnicos requeridos, así como el respectivo análisis de los datos y una explicación amplia, paso a paso, de la metodología utilizada, lo cual da un gran soporte y justificación al plan. Los capítulos previos se encuentran alineados, la</p>	<p>Mora contó con la participación constante de tres miembros de la Unidad: el director, el asistente y la promotora.</p> <p>El ingeniero asumió el papel de director del proceso, aportando su análisis a cada apartado desarrollado, mientras que el</p>	<p>Este equipo logró alcanzar el nivel requerido para el módulo a pesar de los contratiempos presentados antes del mismo, y en adelante desarrollaron las tareas de cada sesión de manera coordinada, en los tiempos establecidos e incluso, tomaron sesiones extra con el equipo LanammeUCR para evacuar dudas y mejorar el documento final.</p>

Municipalidad	Estado de Productos	Rol de Participantes	Descripción del proceso
	<p>importancia e impacto de los proyectos BID también se mencionan en varios apartados del documento y solamente quedó pendiente incluir el anexo de la consulta comunal.</p>	<p>asistente se encargó de desarrollar la información requerida en el Excel.</p> <p>La promotora brindó apoyo en la recolección de información y análisis del documento.</p>	<p>En la presentación del documento, realizada por el asistente de la Unidad, se mostró el dominio del tema por parte del mismo y la excelente metodología técnica aplicada en el plan.</p>
<p>PURISCAL</p>	<p>PCDSVC con los componentes técnicos requeridos, aún con posibilidad de mejora en el análisis, principalmente sobre el Capítulo VI y VII.</p> <p>Cuenta con todos los capítulos previos, proyectos BID y anexos, solamente está pendiente anexar el informe de consulta comunal.</p> <p>Es un plan aún mejorable en cuestiones de presentación y análisis de la información, pero se encuentra alineado con los resultados obtenidos en el diagnóstico y las políticas definidas.</p>	<p>El grupo de trabajo estaba conformado por cinco personas: el director de la UTGVM, la asistente, el promotor, el inspector y un encargado de presupuesto municipal. En su mayoría la asistencia era constante, a excepción del ingeniero, quien faltó a varias sesiones por compromisos en la municipalidad; esto provocó que el equipo tuviese que consensuar para la toma de decisiones respecto a la metodología a utilizar en el plan y su forma de organización de trabajo.</p>	<p>A pesar de ser el equipo con la mayoría de participantes, los avances en las sesiones no fueron los esperados debido a que muchas veces llevaban solamente una computadora. Esta condición les exigió más trabajo extra clase, sin embargo, lograron completar las asignaciones. Un hecho importante de señalar es que a último momento el equipo de la Unidad se esforzó por darle un mejor alineamiento al plan por lo que reformularon los criterios de priorización ya que habían considerado datos que estaban deficientes en el inventario vial.</p> <p>Por otro lado, ante la situación presentada con el ingeniero de la Unidad, el equipo decidió dar la dirección del proceso al promotor, quien también es ingeniero, por lo que en las últimas</p>

Municipalidad	Estado de Productos	Rol de Participantes	Descripción del proceso
			sesiones éste se encargó de concluir el plan.
SANTA ANA	<p>PCDSVC con los componentes técnicos requeridos, pendientes de concluir algunos elementos del Capítulo VII. Cuenta con todos los capítulos previos, se señala el proyecto BID en ejecución, pero se encuentran pendientes algunos anexos.</p> <p>Es un plan básico, con la aplicación de una metodología sencilla para la obtención de los datos, pero que se encuentra alineado con los resultados obtenidos en el diagnóstico y las políticas.</p>	<p>Luego del acuerdo entre el equipo consultor y el alcalde para dar continuidad al plan, se incorpora el promotor, el cual se encargó finalizar los capítulos anteriores que daban gran parte del fundamento al plan.</p> <p>Para este módulo, se mantuvo la participación del ingeniero, el promotor y un par de ocasiones, el asistente de la Unidad. El ingeniero realizó el trabajo en Excel, apoyado por el asistente, mientras que el promotor completaba el documento final y los análisis respectivos a cada apartado.</p>	<p>El ingeniero realizaba las principales actividades y tareas de cada sesión, asignándole al promotor las funciones de sistematizar y analizar los resultados obtenidos en la metodología del Excel.</p> <p>En un par de sesiones el director no asistió, por lo que el trabajo se retrasó nuevamente y aunque el promotor asistía, no podía avanzar en cuestiones técnicas manejadas solamente por el ingeniero.</p> <p>Finalmente, y por el seguimiento dado por el equipo facilitador junto al alcalde, el compromiso por terminar el proceso les permitió llegar hasta la sesión final con el documento concluido.</p>
TARRAZÚ	<p>PCDSVC con los componentes técnicos requeridos, presentan deficiencias en el análisis ya que han realizado toda la metodología del Excel, pero no logran plasmarlo totalmente en el documento final.</p>	<p>A inicios del módulo se dio la salida de la ingeniera, lo que en adelante dificultó todo el trabajo del equipo, mismo que estaba conformado por la promotora, la secretaria de la Unidad y el inspector.</p>	<p>Un inventario desactualizado, el desconocimiento sobre cierta información técnica y la ausencia de un ingeniero dificultaron el proceso de trabajo de esta municipalidad, quien durante las últimas sesiones debió completar todas las asignaciones</p>

Municipalidad	Estado de Productos	Rol de Participantes	Descripción del proceso
	<p>Cuenta con los capítulos previos aún mejorables, se incluyen los proyectos BID y se encuentra pendiente incluir gran parte de los anexos.</p> <p>Es un plan mejorable en cuestiones de presentación y contenido y está pendiente de incluir las recomendaciones dadas por el equipo facilitador.</p>	<p>Después de llegar a un consenso con la alcaldía para la contratación de un ingeniero, poco a poco el grupo se alineó con el resto de municipalidades.</p> <p>El nuevo ingeniero, junto al inspector, realizaba el trabajo en Excel, mientras que la promotora y la secretaria completaban la información en el documento Word y apoyaban en el análisis.</p>	<p>atrasadas para terminar el plan en el tiempo programado.</p> <p>El apoyo por parte del equipo facilitador, principalmente de LanammeUCR, resultó fundamental, y si bien en algunas ocasiones hicieron caso omiso a las recomendaciones, finalmente lograron cumplir con el proceso.</p>
TURRUBARES	<p>PCDSVC concluido, con todos los componentes técnicos requeridos, así como el respectivo análisis de los datos de manera concreta y concisa. Aún falta incluir algunos comentarios del equipo LanammeUCR, sin embargo, es un plan terminado.</p> <p>Los capítulos previos se encuentran alineados, se presentan los proyectos BID y solamente quedó pendiente</p>	<p>El equipo de Turrubares estaba conformado por la asistente, la promotora y el asesor del alcalde. Ante la ausencia de director(a) en la Unidad, la municipalidad contrató una ingeniera, quien en teoría asumiría el proceso, sin embargo, ante la participación precedente de la asistente fue ésta la encargada de desarrollar todo el componente técnico del plan con su respectivo análisis.</p> <p>La promotora por su parte se encargó de concretar el documento</p>	<p>En este módulo la asistente asumió un papel preponderante en la dirección del proceso al contar con el conocimiento técnico requerido. Entre ella y la promotora concentraron el trabajo de las sesiones: la primera desarrollando la metodología Excel mientras la otra mejoraba el documento y apoyaba en el análisis. El asesor del alcalde también brindaba apoyo en estos aspectos.</p> <p>Este equipo tuvo sesiones extra con el equipo LanammeUCR con el objetivo de evacuar dudas.</p>



Municipalidad	Estado de Productos	Rol de Participantes	Descripción del proceso
	incluir el anexo de la consulta comunal.	en Word y de brindar algunos aportes en el análisis, apoyada en los conocimientos del asesor del alcalde.	Finalmente, lograron completar el proceso de elaboración del plan con resultados positivos.

---

Es importante anotar que se está a la espera de que estos productos sean sometidos a diferentes revisiones: primeramente, a una primera revisión por parte del equipo facilitador EPPS-UNA y LanammeUCR de esta región, luego la coordinación del proyecto realizará una segunda revisión hasta ser entregados a la DGM-MOPT y la GIZ, quienes finalmente darán el visto bueno definitivo.

A manera de síntesis se puede concluir que en este segundo bloque de trabajo se observó un mayor compromiso de los participantes, en donde la mayoría de los municipios tiene conciencia de la importancia de disponer de disponer con el PCDSVC, lo cual les permite ordenar las diferentes intervenciones que han de realizar en la red vial bajo su jurisdicción.

## 10. Evaluación realizada a los participantes

Para efectos del presente módulo, se ha asignado un porcentaje de evaluación para los productos generados (documento Excel y Word) y la asistencia a cada sesión, con el objetivo de valorar el nivel de avance y desarrollo de los apartados correspondientes al plan.

Cabe señalar que la evaluación, si bien aparece con un rubro para cada participante, se realizó a nivel del trabajo realizado por cada equipo municipal. En la siguiente tabla se exponen los resultados de dicha valoración:

**Tabla 4. Evaluación realizada a los participantes**

Municipalidad	Participantes	Sesión 1		Sesión 2		Sesión 3		Sesión 4		Sesión 5		Sesión 6		Sesión 7		Sesión 8		Sesión 9		Sesión 10	Total
		Asist.	Marco Estraté.	Asist.	Prioriza.	Asist.	Costo e interven.	Asist.	Escena.	Asist.	Escena.	Asist.	Propues.	Asist.	Viabili.	Asist.	Asist.	Evalua.	Presenta.		
		1%	6%	1%	4,36%	1%	8,72%	1%	2,73%	1%	2,73%	1%	5,45%	1%	5%	1%	1%	5%	1%		
Puriscal	Diego Jiménez Hernández	1%	6%	1%	3,51%	1%	6,12%	0%	1,10%	1%	1,10%	1%	2,5%	1%	5%	1%	1%	5%	1%	50%	
	Ana María Solís Bermúdez	1%	6%	1%	3,51%	1%	6,12%	1%	1,10%	1%	1,10%	0%	2,5%	1%	5%	1%	1%	5%	1%	39%	
	Danilo Castro Aguilar	1%	6%	1%	3,51%	1%	6,12%	1%	1,10%	1%	1,10%	1%	2,5%	1%	5%	1%	1%	5%	1%	40%	
	Carlomagno Gómez Marín	1%	6%	1%	3,51%	1%	6,12%	1%	1,10%	1%	1,10%	1%	2,5%	1%	5%	0%	0%	5%	1%	38%	
	Ricardo Jiménez Cordero	1%	6%	0%	3,51%	1%	6,12%	1%	1,10%	1%	1,10%	1%	2,5%	0%	5%	1%	1%	5%	1%	38%	
Acosta	Nelson Castro Meza	1%	6%	1%	2,01%	1%	2,7%	1%	1,64%	1%	1,64%	1%	0,2%	1%	5%	1%	1%	5%	1%	34%	
	Carlos Pérez Corrales	1%	6%	1%	2,01%	1%	2,7%	1%	1,64%	1%	1,64%	1%	0,2%	1%	5%	1%	1%	5%	1%	34%	
	Virginia Azofeifa Esquivel	1%	6%	1%	2,01%	1%	2,7%	1%	1,64%	1%	1,64%	0%	0,2%	0%	5%	1%	0%	5%	0%	30%	
Dota	Erick Solís Barquero	1%	6%	1%	4,23%	1%	5,67%	1%	1,77%	0%	1,77%	1%	3,5%	1%	5%	1%	1%	5%	1%	42%	
	Gloria Gamboa Gamboa	1%	6%	1%	4,23%	1%	5,67%	1%	1,77%	0%	1,77%	1%	3,5%	1%	5%	1%	1%	5%	1%	42%	
	Wendy Parra Vargas	1%	6%	1%	4,23%	1%	5,67%	1%	1,77%	0%	1,77%	1%	3,5%	1%	5%	1%	1%	5%	1%	42%	

Municipalidad	Participantes	Sesión 1		Sesión 2		Sesión 3		Sesión 4		Sesión 5		Sesión 6		Sesión 7		Sesión 8		Sesión 9		Sesión 10	Total
		Asist.	Marco Estraté.	Asist.	Prioriza.	Asist.	Costo e interven.	Asist.	Escena.	Asist.	Escena.	Asist.	Propues.	Asist.	Viabili.	Asist.	Asist.	Evalua.	Presenta.		
		1%	6%	1%	4,36%	1%	8,72%	1%	2,73%	1%	2,73%	1%	5,45%	1%	5%	1%	1%	5%	1%		
Mora	Fabricio Valladares Monestel	0%	6%	1%	3,71%	1%	5,66%	1%	2,59%	1%	2,59%	1%	0,8%	1%	5%	1%	1%	5%	1%	40%	
	Michelle Fournier Castro	1%	6%	1%	3,71%	1%	5,66%	1%	2,59%	1%	2,59%	1%	0,8%	1%	5%	1%	1%	5%	0%	40%	
	Alonso Mora Arroyo	1%	6%	1%	3,71%	1%	5,66%	1%	2,59%	0%	2,59%	1%	0,8%	0%	5%	1%	1%	5%	0%	38%	
	Yoseth Hernández Blanco	0%	6%	1%	2,01%	1%	2,77%	1%	0,4%	1%	0,4%	1%	1,1%	1%	5%	1%	1%	5%	1%	32%	
Tarrazú	Heilen Tucker Johnson	0%	6%	1%	2,01%	1%	2,77%	0%	0,4%	1%	0,4%	1%	1,1%	1%	5%	1%	0%	5%	1%	30%	
	José Antonio Blanco Ramírez	0%	6%	0%	2,01%	0%	2,77%	0%	0,4%	1%	0,4%	1%	1,1%	1%	5%	1%	1%	5%	1%	29%	
	José Fabio Zúñiga Gamboa	1%	6%	1%	2,01%	1%	2,77%	1%	0,4%	1%	0,4%	1%	1,1%	1%	5%	1%	1%	5%	1%	33%	
Turubares	Henry Guillén Picado	1%	6%	1%	1,42%	1%	4,08%	1%	1,77%	1%	1,77%	1%	3,4%	1%	5%	1%	1%	5%	1%	38%	
	Karen Beatriz Abarca González	1%	6%	1%	1,42%	1%	4,08%	1%	1,77%	1%	1,77%	1%	3,4%	1%	5%	1%	1%	5%	1%	38%	
	Kimberly Agüero González	1%	6%	1%	1,42%	1%	4,08%	1%	1,77%	1%	1,77%	1%	3,4%	0%	5%	1%	1%	5%	1%	37%	
Santa Ana	Oscar Arias Pérez	0%	6%	0%	4,32%	1%	4,22%	0%	1,43%	0%	1,43%	0%	0,0%	0%	5%	0%	0%	4%	1%	28%	
	Andrés Rodríguez Angulo	0%	6%	1%	4,32%	1%	4,22%	1%	1,43%	1%	1,43%	1%	0,0%	0%	5%	1%	1%	4%	1%	34%	
	Luis Gustavo Siles Agüero	0%	6%	1%	4,32%	1%	4,22%	1%	1,43%	1%	1,43%	0%	0,0%	0%	5%	0%	0%	4%	1%	31%	

---

## 11. Evaluación realizada al módulo y al equipo facilitador

Seguidamente se expone un resumen de la opinión y percepción que tienen los y las participantes respecto a la ejecución del Módulo IV denominado: "Elaboración del Plan de Conservación, Desarrollo y Seguridad Vial Cantonal" en la Región Los Santos. Se aclara que, para información detallada, se puede observar el anexo número 4, donde se exponen los resultados de la evaluación aplicada.

El criterio de los participantes respecto a la relevancia y el valor práctico que tiene la temática de este módulo es muy positivo, por cuanto el 73% de los evaluados indicó que es excelente, mientras un 21.73% la calificó como muy buena, sumando en total poco más del 94%, cuya opinión es altamente positiva, lo cual demuestra una muy buena percepción de la utilidad de dicho módulo.

También, la opinión no solo es bien calificada en la utilidad de dicha temática, sino, en la formación teórica y la reflexión sobre saberes, por lo que el 65.21% de los participantes indican que el contenido del módulo y la calidad de las presentaciones fue excelente, paralelamente un 34% la calificó como muy buena.

Se puede observar que prácticamente el 100% lo consideró entre muy bueno y excelente, lo cual representa una calificación altamente satisfactoria y como un proceso en donde hubo un aprovechamiento de los contenidos y calidad de las presentaciones de parte de los y las participantes.

Por otra parte, se realiza la consulta referente a la percepción respecto a la capacidad de los facilitadores en cuanto al dominio del tema, facilidad para explicar, capacidad de motivar al grupo y brindar acompañamiento durante el proceso, lo cual también fue considerado como muy positivo, dado que 78,26% lo calificó como

---

excelente y el restante considera que fue muy bueno. Obsérvese que el 100% lo considero entre muy bueno y excelente.

Respecto a la metodología de “aprender haciendo” y en general el manejo metodológico de todo el proceso, se tiene que un 60% la consideró como excelente, mientras un 34,78% la calificó de muy buena, lo cual representa un 94,78%. El restante la consideró buena.

Es importante anotar que las condiciones del local, siguen siendo uno de los elementos calificados con menor nota, lo cual responde a la distancia que representa para algunas municipalidades, dado que un 47,82% las considera excelentes contra un 30,43% como muy buenas, a pesar de ello representa un 80% del total de participantes. Esto a pesar de contar con aire acondicionado y con un espacio sillas y mesas totalmente cómodas.

Existen participantes muy críticos respecto a la alimentación y logística, lo cual llevó a que este fuera el tema con menor calificación en todo el instrumento, dado que sólo el 39% lo calificó como excelente y hay 9 personas que lo calificaron como insatisfactorio.

También se les preguntó sobre lo mejor que ha tenido el proceso, a lo cual se emitieron criterios como: el abordaje metodológico, experiencias de los facilitadores, conocimiento adquirido, participación activa UTGVM, elaboración del plan y su gestión en el cantón, así como poder ver la planificación vial como una herramienta vital para el cantón.

En relación con los aspectos que consideran que se pueden mejorar en el proceso modular, plantean: ampliar los tiempos para entregar los productos con el objeto de elaborarlos adecuadamente, la alimentación y logística de la actividad, la distancia

---

donde se desarrolla la actividad, así como el espacio físico y las sesiones tan seguidas al final del proceso.

Finalmente, y desde la perspectiva de los participantes, el proceso es catalogado como muy positivo, dado que el 70% le daría una nota de excelente, un 26.08% le asigna la nota de muy bueno y sólo el 4,34% (una persona), lo considera como satisfactorio, por lo que, a criterio del equipo facilitador, esas estadísticas son consideradas como de éxito.

## 12. Lecciones Aprendidas

A continuación, se exponen lecciones aprendidas derivadas de la experiencia desarrollada en el proceso de ejecución del Módulo IV del II Bloque:

- La motivación continua y el seguimiento individualizado que realizan los facilitadores a las municipalidades son determinantes para la continuidad de las tareas que se requieren desarrollar dentro y fuera del aula.
- La participación activa y en equipo de la UTGVM y su experiencia con respecto a la red vial cantonal, facilita el desarrollo y la calidad de los productos contenidos en el plan.
- Un control diario de los aprendizajes de los participantes, como en el avance en la construcción del plan, permite generar productos en el tiempo estimado, sin afectar los procesos siguientes.
- El contar con información suficiente, actualizada, ordenada y en formato digital mejora eficiencia, y los resultados finales (calidad y pertinencia).

- 
- El mantener informados a los alcaldes con respecto a los avances de los productos y el desempeño de las UTGVM, genera un efecto positivo en el desarrollo del proceso.
  - Cuando las políticas propuestas son pocas y concretas se facilita su medición, así como la definición de los criterios de priorización.
  - Es indispensable que el diagnóstico y políticas estén concluidas, previo al desarrollo del módulo IV, ya que estas ofrecen insumos críticos para la priorización de intervenciones, acorde a las necesidades de cada cantón.
  - El tiempo programado para cada tema en las sesiones, resulta suficiente para el desarrollo de éstas, siempre y cuando todos los miembros del equipo de trabajo se encuentren comprometidos en el desarrollo del PCDSVC durante las sesiones y presenten la información requerida en cada una de ellas.
  - Si se logra mantener un avance homogéneo en todas las municipalidades permite un mejor uso del tiempo y facilita el acompañamiento y revisión de los productos que se vayan generando.
  - El seguimiento y acompañamiento diferenciado es una excelente estrategia para las UTGVM que presentan rezagos en el contenido de los productos, ya que permite nivelar en menor tiempo el avance de los equipos sin generar distorsión en el proceso. Más esto requiere de un tiempo paralelo y de la división de tareas para atender el resto de las municipalidades.
  - El trabajo por metas a corto plazo permite establecer objetivos alcanzables, lo cual mantiene la motivación en el equipo, facilitando el avance constante del Plan y el monitoreo que permite tomar decisiones durante el proceso.

- 
- Los instrumentos de seguimiento y control facilitan la documentación del proceso y el registro de evidencias, mismos que mejoran y formalizan el proceso.
  - Una municipalidad participante que ya cuenta con un PCDSVC formalmente constituido, podría generar distorsiones al proceso de elaboración de su nuevo plan.
  - El apoyo de la alcaldía a la UTGVM en concentrar algún tiempo de trabajo en la oficina o designar personal para su apoyo es un factor crítico de éxito que promueve la motivación e incrementa la eficiencia en el trabajo que es realice.
  - Contar con una sesión de cierre que gire en torno a presentaciones resumen del plan, asociando elementos del diagnóstico y considerando aspectos ambientales, entre otros, facilita la comprensión global del proceso y permite a los consultores brindar recomendaciones para la mejora final de documentos.

## 13. Conclusiones y recomendaciones

### Conclusiones

- El acompañamiento de los facilitadores y el planteamiento de ejercicios prácticos en el componente técnico, facilitó la comprensión de los contenidos abordados, para la formulación de sus propuestas de intervención.
- Se identificó que a varios participantes se les dificulta relacionar la información del diagnóstico social y ambiental con la realidad de la red vial

---

cantonal. Existe una tendencia a inclinar la balanza hacia los elementos técnicos, con dificultad para incorporar los insumos generados en el diagnóstico en cuanto al ámbito social y ambiental. La manera de agregar el ámbito social, en algunas ocasiones se limita a incorporar el IVTS y otros indicadores relacionados. Dado esto, el equipo requirió de invertir más tiempo en este alineamiento.

- Es fundamental el aprovechamiento de las sesiones de trabajo para avanzar en la construcción de los productos, ya que se ha demostrado que en las tareas que quedan pendientes no logran avanzar adecuadamente en la cotidianidad del trabajo de las UTGVM.
- Es necesario consolidar el trabajo articulado entre las UTGVM que permita desarrollar proyectos que trasciendan el ámbito local.
- Se brinda especial importancia a la adecuada coordinación entre las UTGVM con otras instancias como el MOPT, MIDEPLAN, MINAET, ICT, etc.
- La calidad profesional del recurso humano con el que cuenta cada UTGVM es determinante para la calidad de los productos y el desarrollo de un buen proceso de formulación del Plan.
- La utilización de instrumentos de seguimiento mejora la disponibilidad de la información, así como el desarrollo de cronogramas de entrega, mejorando los tiempos y la conclusión de los productos.
- En este proceso se logró una mejora en la vinculación entre el componente social, ambiental, legal y técnico, y la construcción de las políticas y propuestas de intervención, lográndose planes más integrales y con sentido estratégico.

- 
- Se comprueba que el apoyo que los alcaldes puedan dar durante el proceso es un factor determinante para concluir exitosamente los PCDSVC.
  - La delimitación clara de los roles de los involucrados en el proceso hace el proceso más eficiente, evitando duplicidad en los esfuerzos y disminuyendo el riesgo de contradicciones de la información.
  - Los participantes consideran importante el proceso de formulación del PCDSVC, como instrumento de planificación que incluye diferentes componentes, lo que permite una intervención integral a la red vial a mediano y largo plazo.
  - Las municipalidades participantes que tuvieron más inconvenientes respecto a puntualidad a las sesiones, participación de la UTGVM en pleno y en la entrega y calidad de los productos fueron aquellas que tenían ausencia de alguno de los miembros en su estructura, o en las que se requería de un mayor acercamiento Alcaldía-UTGVM.

## Recomendaciones

- Es importante lograr el compromiso y la participación activa de las alcaldías en el proceso de construcción del plan. Se recomienda un seguimiento más estrecho y personalizado de los consultores con las alcaldías, pues actualmente ello era desarrollado por la DGM.
- En la medida de lo posible, es importante coordinar la alimentación en el lugar, ya que se genera dispersión y pérdida de tiempo en el trabajo de los equipos cuando éstos se deben desplazar.

- 
- Asegurar la participación completa del equipo de las UTGVM en siguientes procesos, ya que se requiere de una visión integral de los diferentes componentes del plan.
  - Maximizar el aprovechamiento del tiempo disponible, especialmente en este módulo donde se deben generar productos por cada sesión.
  - Es clave para éxito de este programa modular la puntualidad de las UTGVM, ya que al iniciar las sesiones se efectúan presentaciones magistrales que son un insumo importante del trabajo a realizarse. Se debe reforzar a través de recordatorios que señalen las consecuencias que una llegada tardía provoca en el producto final y esfuerzo de una municipalidad.
  - Es recomendable conocer de previo las experiencias de trabajo que se hayan tenido con los equipos municipales, con el fin de valorar el compromiso y habilidades o conocimientos básicos que se requieren para un proceso de este tipo. Por ejemplo, se visualiza una nivelación en el tema ambiental, aparte del trabajo en el desarrollo del PCDSV u otras que se visualicen como críticas para el proyecto.
  - Se recomienda que la selección de las municipalidades en procesos siguientes se haga de manera conjunta contratantes-consultores y que la selección contemple aspectos como:
    - a. Que la municipalidad no cuente con un PCDSVC formalmente establecido.
    - b. Que la UTGVM esté conformada debidamente (al menos un ingeniero y un promotor)
    - c. Que sea afín a la región de la cual forman parte el resto de las municipalidades.

---

d. Que exista un conocimiento pleno y apoyo total por parte de las Alcaldías.

- Como anotación sugerida por la DGM se indica: En caso de que alguna municipalidad no concluya a satisfacción el PCDSVC, a pesar de las observaciones que se realicen al producto, los consultores valorarán cada caso particular con el administrador del contrato y se registrarán por lo estipulado en el contrato.

---

## 14. Bibliografía

- Gaceta Nº 138. (17 de julio, 2008). Decreto 34624-MOPT (Reglamento Sobre el Manejo, Normalización y Responsabilidad para la Inversión Pública en la Red Vial, Asamblea Legislativa de Costa Rica. Primera ley especial para la transferencia de competencias: Atención plena y exclusiva de la red vial cantonal. Ley 18001 aprobada en segundo debate y pendiente de publicación.
- Ley de Simplificación y Eficiencia Tributarias 8114 publicada en la gaceta número 130 del 9 de Julio del 2001.
- Ley General de Caminos Públicos 5060 del 8 de agosto de 1972.
- Autret P, Brousse J. (1996). VIZIR Método con ayuda de computador para la estimación de necesidades en el mantenimiento de una red carretera; Laboratoire Central des Ponts et Chaussées.
- Badilla Jiménez Guillermo. Manual para juntas viales cantonales. Segunda edición. MOPT. División de Obras Públicas, División de gestión Municipal. San José – Costa Rica, 2009.
- CENIGA (Centro Nacional de Información Geo-Ambiental, CR). 2015. Áreas Silvestres Protegidas de Costa Rica (en línea). Archivo vectorial y poligonal (escala desconocida). PRCR (Programa de Regularización de Catastro y Registro, CR). 2015. Sistema Nacional de Información Territorial (SNIT). Servicios WMS (del inglés Web MapService). San José, CR. Consultado 16 oct. 2015. Disponible en <http://ceniga.sinac.go.cr/geoserver/CENIGA/wms>.
- Flintsch, G. & Medina, A. (2010). Curso de Actualización: Gestión de Infraestructura Vial. LanammeUCR, San José, Costa Rica.
- Gaceta Nº 138. (17 de julio, 2008). Decreto 34624-MOPT (Reglamento Sobre el Manejo, Normalización y Responsabilidad para la Inversión Pública en la Red Vial Cantonal).
- LanammeUCR. 2015. Documento guía sobre políticas en gestión vial.

- 
- Kelsen Hans. Teoría general del Derecho. Traducido por Eduardo García Maynes. Universidad Nacional Autónoma de México. México 1998.
  - LanammeUCR (2015). Informe de Evaluación de la Red Vial Nacional Pavimentada de Costa Rica Años 2014-2015, INF-PITRA-001-2015. Laboratorio Nacional de Materiales y Modelos Estructurales. San José Costa Rica.
  - Ministerio de Obras Públicas y Transportes. Decreto No. 38578-MOPT- 21-10-2014: Manual de especificaciones técnicas para realizar el inventario y evaluación de la Red Vial Cantonal.
  - Reglamento Sobre el Manejo, Normalización y Responsabilidad para la Inversión Pública en la Red Vial Cantonal Decreto N° 34624-MOPT Regulación a lo estipulado en el artículo 5º, inciso b) de la Ley de Simplificación y Eficiencia Tributarias, N° 8114 GACETA N° 138 DEL 17 DE JULIO DEL 2008.
  - Proyecto N° UI-04-08 (2008). Desarrollo de herramientas de gestión con base en la determinación de índices de red vial nacional, Laboratorio Nacional de Materiales y Modelos Estructurales (LanammeUCR), San José Costa Rica.
  - Rojas, Carlos E. MOPT. SF. Presentación sobre políticas para la implementación del Plan de Conservación, Desarrollo y Gestión Vial Cantonal.
  - SINAC (Sistema Nacional de Áreas de Conservación, CR). 2007. Vacíos de Conservación en Costa Rica. Archivo vectorial y poligonal (escala desconocida). GRUAS II: Propuesta de Ordenamiento Territorial para la Conservación de la Biodiversidad de Costa Rica. Análisis de Vacíos en la Representatividad e Integridad de la Biodiversidad Terrestre. San José, C.R.
  - \_\_\_\_\_ . 2007. Enlaces entre Áreas Silvestres Protegidas de Costa Rica. Archivo vectorial y poligonal (escala desconocida). GRUAS II: Propuesta de Ordenamiento Territorial para la Conservación de la Biodiversidad de Costa Rica. Análisis de Vacíos en la Representatividad e Integridad de la Biodiversidad Terrestre. San José, C.R.

- 
- Ulate, A. (2015). Programa de Capacitación PRVC-1 MOPT-BID: Módulo Inventario y evaluación de vías. LanammeUCR.
  - Unión Nacional de Gobiernos Locales. (2013). Código Municipal Comentado, Ley No. 7794 del 30 de abril de 1998.
  - Vásquez, L. (2002). PavementConditionIndex (PCI) para pavimentos asfálticos y de concreto en carreteras. IngePav Ingeniería de pavimentos. Disponible en: <http://www.camineros.com/docs/cam036.pdf>

---

## 15. Anexos

### Anexo1. Programa del Módulo IV

#### Módulo IV: Elaboración del Plan de Conservación, Desarrollo y Seguridad Vial Cantonal

Universidad Nacional

Universidad de Costa Rica

Esc. de Planificación y Promoción Social

Laboratorio Nacional de Materiales y Modelos Estructurales

Proyecto:	PCDSVC dentro del PRVC-1MOPT/BID
Módulo IV:	Elaboración del Plan de Conservación, Desarrollo y Seguridad Vial Cantonal
Año:	2016
Horas presenciales	80 horas (10 días)

#### 1. Presentación

Este módulo tendrá una duración de 10 días de trabajo presencial. En el mismo se busca que la conclusión de la acción educativa genere el Plan de Conservación, Desarrollo y Seguridad Vial Cantonal (PCDSVC). Será desarrollado en espacios de dos sesiones de ocho horas por semana a cubrir en cinco semanas.

El módulo requiere la incorporación de nueva temática referente a marco estratégico, escenarios, viabilidad, entre otros. Además, el análisis realizado en el diagnóstico y el Marco de Políticas de Gestión Vial Cantonal elaborado en el módulo III son referentes obligatorios para el desarrollo del PCDSVC.

---

## 2. Objetivo General

Garantizar la formulación legal, técnica, social, financiera y ambientalmente adecuada de un Plan de Conservación, Desarrollo y Seguridad de la Red Vial Cantonal, que contenga proyectos de caminos, puentes, seguridad vial y otras obras complementarias.

## 3. Objetivos específicos

1. Desarrollar conocimiento y capacidad de toma de decisiones, con visión de mediano y largo plazo, en los Concejos Municipales, en la Junta Vial Cantonal y en la Unidad Técnica de Gestión Vial Municipal, en relación con la conservación, desarrollo y seguridad de la Red Vial Cantonal de su localidad.
2. Profundizar la capacidad técnica, financiera, social y ambiental instalada en las Unidades Técnicas de Gestión Vial Municipal, en la formulación de los Planes de Conservación, Desarrollo y Seguridad Vial Cantonal.
3. Apoyar la necesaria existencia de una comunicación eficaz entre el sector político y el sector técnico de la Municipalidad, así como con la sociedad civil, en relación con la planificación y gestión de la Red Vial Cantonal.
4. Establecer las condiciones organizativas, presupuestarias y de gestión, necesarias para la implementación del PCSDVC.

## 4. Resultados Esperados

1. Marco estratégico (visión, misión y principios)
2. Inventario y priorización de caminos, escenarios posibles, análisis de viabilidad (tomando en consideración aspectos técnicos, financieros, sociales y ambientales)
3. Marco de objetivos, metas e indicadores del plan de acción.
4. Estimación presupuestaria.

## 5. Resumen de temática y programación general del módulo IV

<b>Actividades para la ejecución del módulo IV<sup>1</sup></b>		
<b>Actividad</b>	<b>Duración</b>	<b>Responsables</b>
Sesión 1: Marco Estratégico del Plan de Conservación, Desarrollo y Seguridad Vial Cantonal	8 horas	EQUIPO EPPS-UNA
Sesión 2: Marco Estratégico del Plan de Conservación, Desarrollo y Seguridad Vial Cantonal(continuación)  Propuesta de seguimiento y control del Plan de Conservación, Desarrollo y Seguridad Vial Cantonal	8 horas	EQUIPO EPPS-UNA
Sesión 3: Priorización de Caminos	8 horas	EQUIPO UCR-LANAMME
Sesión 4: Costo en función del tipo de intervención	8 horas	EQUIPO UCR-LANAMME
Sesión 5: Formulación de los escenarios de intervención: se determinan los diferentes escenarios de intervención y el costo de la aplicación de cada uno de ellos	8 horas	EQUIPO UCR-LANAMME
Sesión 6: Formulación de los escenarios de intervención: se determinan los diferentes escenarios de intervención y el costo de la aplicación de cada uno de ellos	8 horas	EQUIPO UCR-LANAMME
Sesión 7: Generación de propuesta(s) de intervención evaluando diferentes escenarios y análisis del presupuesto	8 horas	EQUIPO UCR-LANAMME

<sup>1</sup>**Nota:** el avance y distribución de temas en las sesiones podría variar en función de la realidad particular que se presente en cada cantón y sesión de trabajo.

<b>Actividades para la ejecución del módulo IV<sup>1</sup></b>		
<b>Actividad</b>	<b>Duración</b>	<b>Responsables</b>
disponible para inversión en infraestructura vial		
Sesión 8: Viabilidad de los escenarios y ejercicio de la identificación de los proyectos a intervenir. En esta sección se entrelaza la priorización de caminos y la propuesta de intervención elegida	8 horas	EQUIPO UCR-LANAMME
Sesión 9: Finalizar componente técnico del módulo	8 horas	EQUIPO UCR-LANAMME
Sesión 10: Propuesta de estrategia de seguimiento y control del Plan de Conservación, Desarrollo y Seguridad Vial Cantonal	8 horas	EQUIPO EPPS-UNA

## 6. Temática y programación por sesión para el Módulo IV

El plan debe contener un marco estratégico (visión, misión y principios), inventario y priorización de caminos, escenarios posibles, análisis de viabilidad (tomando en consideración aspectos técnicos, financieros, sociales y ambientales), así como el marco de objetivos, plan de acción y una estimación presupuestaria.

## Sesión 1: Marco Estratégico del Plan de Conservación, Desarrollo y Seguridad Vial Cantonal (8 horas)

Tiempo	Temática	Productos de cada actividad	Responsables
<b>10 min</b> 8:00 - 8:10	Bienvenida y orientación de la actividad	Participantes motivados y con objetivo y metodología claros	EQUIPO EPPS-UNA
<b>1:30 horas</b> 8:10 –9:40	Exposición sobre la importancia del marco estratégico del Plan de Conservación, Desarrollo y Seguridad Vial Cantonal (Misión, Visión, Valores)	Participantes informados y sensibilizados	EQUIPO EPPS-UNA
<b>15 min</b>	Refrigerio		
<b>2 horas</b> 9:55 - 11:55	Elaboración del Marco Estratégico	Misión, Visión, Valores definidos	Unidad Técnica de Gestión Vial Municipal (UTGVM) EQUIPO EPPS-UNA
<b>1 hora</b>	Almuerzo		
<b>20 min</b> 12:55–1:15	Dinámica	Participantes motivados y con conocimientos acerca de temas relacionados con liderazgo, trabajo en equipo, etc.	EQUIPO EPPS-UNA
<b>2:30 horas</b> 1:15 - 3:45	Se continúa con la elaboración del Marco Estratégico	Misión, Visión, Valores elaborados	Unidad Técnica de Gestión Vial Municipal (UTGVM) EQUIPO EPPS-UNA
<b>15 min</b>	Refrigerio		

Tiempo	Temática	Productos de cada actividad	Responsables
<b>40 min</b> 4:00 – 4:40	Redacción de documentos	Primera parte del Marco estratégico redactado	Unidad Técnica de Gestión Vial Municipal (UTGVM) EQUIPO EPPS-UNA
<b>20 min</b> 4:40 - 5:00	Cierre de actividad, asignación de tareas (cada municipalidad entrega avance del día)		EQUIPO EPPS-UNA

## Sesión 2: Marco Estratégico del Plan de Conservación, Desarrollo y Seguridad Vial Cantonal (continuación) (8 horas)

Se avanza en la temática de seguimiento y control del plan

Tiempo	Temática	Productos de cada actividad	Responsables
<b>10 min</b> 8:00 - 8:10	Bienvenida	Participantes motivados y con objetivo y metodología claros	EQUIPO EPPS-UNA
<b>2 horas</b> 8:10 - 10:10	Se realiza una breve exposición del Marco estratégico	Marco Estratégico validado	EQUIPO EPPS-UNA
<b>15 min</b>	Refrigerio		
<b>1:50 horas</b> 10:25 - 12:15	Se continúa con la inclusión de observaciones y <u>redacción</u> del documento	Marco Estratégico finalizado	EQUIPO EPPS-UNA
<b>1 hora</b>	Almuerzo		
<b>20 min</b> 1:15 - 1:35	Dinámica	Participantes motivados y alineados con conceptos varios sobre el tema tratado	EQUIPO EPPS-UNA

Tiempo	Temática	Productos de cada actividad	Responsables
<b>1 hora</b> 1:35 - 2:35	Explicación sobre la importancia del seguimiento y el control del Plan de Conservación, Desarrollo y Seguridad Vial Cantonal	Claridad sobre la importancia del seguimiento	EQUIPO EPPS-UNA
<b>1 hora</b> 2:35 - 3:35	Desarrollar un ejemplo común que contenga (objetivos, metas, indicador)	Desarrollo de un ejercicio	EQUIPO EPPS-UNA
<b>10 min</b>	Refrigerio		
<b>1 hora</b> 3:45 - 4:45	Plenaria en la cual cada Municipalidad, o algunas de ellas, explican el proceso de evaluación y seguimiento respectivo	Retroalimentación entre los diferentes funcionarios	EQUIPO EPPS-UNA
<b>15 min</b> 4:45 - 5:00	Cierre de actividad, asignación de tareas. (cada Municipalidad entrega avance del día)		EQUIPO EPPS-UNA

### Sesión 3: Priorización de Caminos (8 horas)

Tiempo	Temática	Productos de cada actividad	Responsables
<b>20 min</b> 8:00 - 8:20	Inducción a la metodología general de trabajo	Participantes conocen la metodología de manera general	EQUIPO UCR-LANAMME
<b>40 min</b> 8:20 - 9:00	Inducción a los criterios de priorización, presentación de la propuesta generada	Participantes conocen los diferentes criterios	EQUIPO UCR-LANAMME

Tiempo	Temática	Productos de cada actividad	Responsables
		que se consideran en la priorización	
<b>1 hora</b> 9:00 - 10:00	Aplicabilidad de los criterios a la realidad cantonal propia.	Participantes valoran y validan los criterios de priorización	EQUIPO UCR-LANAMME
<b>15 min</b>	Refrigerio		
<b>1 hora</b> 10:15- 11:15	Uso de la herramienta de Excel para priorización de caminos	Participantes conocen y aplica la herramienta de priorización	EQUIPO EPPS-UNA
<b>1:15 horas</b> 11:15 - 12:30	Aplicación de la herramienta de priorización a la RVC	Caminos priorizados	EQUIPO EPPS-UNA EQUIPO UCR-LANAMME
<b>1 hora</b>	Almuerzo		
<b>10 min</b> 1:30 - 1:40	Dinámica	Participantes motivados y alineados con conceptos varios sobre el tema tratado	EQUIPO EPPS-UNA
<b>1:35 horas</b> 1:40 - 3:15	Aplicación de la herramienta de priorización a la RVC	Caminos priorizados	EQUIPO EPPS-UNA EQUIPO UCR-LANAMME
<b>1:30 horas</b> 3:15 - 4:45	<u>Redacción</u> de la sección de priorización de caminos	Documento en el que se describa y se justifique la priorización utilizada	EQUIPO EPPS-UNA EQUIPO UCR-LANAMME
<b>15 min</b> 4:45 - 5:00	Cierre de actividad, asignación de tareas - Refrigerio	Priorización de caminos	EQUIPO UCR-LANAMME

### Sesión 4: Costo en función del tipo de intervención<sup>2</sup>(8 horas)

Tiempo	Temática	Productos de cada actividad	Responsables
<b>1 hora</b> 8:00 - 9:00	Inducción a la importancia y a la metodología que se aplicará para determinar el costo del tipo de intervención	Participantes conocen la metodología	EQUIPO EPPS-UNA  EQUIPO UCR-LANAMME
<b>1 hora</b> 9:00 - 10:00	Se identifican los tipos de intervención adecuados para mejorar la condición o mantenerla en buen estado, en función del estado actual y el tipo de superficie de rodadura.	Tipos de intervención necesarios para cada RVC	EQUIPO EPPS-UNA  EQUIPO UCR-LANAMME
<b>15 min</b>	Refrigerio		
<b>1:45 horas</b> 10:15- 12:00	Identificación del tipo de actividades que conforman cada intervención y su costo por km	Conjunto de actividades necesarias para cada tipo de inducción	EQUIPO EPPS-UNA  EQUIPO UCR-LANAMME
<b>1 hora</b>	Almuerzo		
<b>10 min</b> 1:00 - 1:10	Dinámica	Participantes motivados y alineados con conceptos varios sobre el tema tratado	EQUIPO EPPS-UNA
<b>2:15 horas</b> 1:10 - 3:25	Identificación del tipo de actividades que	Conjunto de actividades	EQUIPO EPPS-UNA

<sup>2</sup> Si a las municipalidades se les facilitan los costos del SIGVI por región, o bases de datos de costos, estas actividades podrían generar en un día, de no ser así se requieren al menos 2 días.

Tiempo	Temática	Productos de cada actividad	Responsables
	conforman cada intervención y su costo por km	necesarias para cada tipo de inducción y costo por km	EQUIPO UCR-LANAMME
<b>10 min</b>	Refrigerio		
<b>1:30 horas</b> 3:35 - 5:05	<u>Redacción</u> de la sección de costos de intervención de caminos	Costos de intervención documento en el que se describe la metodología y se especifican los resultados	EQUIPO EPPS-UNA  EQUIPO UCR-LANAMME
<b>15 min</b> 5:05 - 5:20	Cierre de actividad, asignación de tareas		EQUIPO EPPS-UNA EQUIPO UCR-LANAMME

En las sesiones de la 5 a la 9 se desarrollarán diversos temas, todos siguiendo la metodología utilizada en las sesiones 3 y 4. Se inicia con una charla magistral introductoria, se realiza un ejercicio común para que todos los participantes interioricen la metodología y posteriormente cada municipalidad aplica la metodología con datos propios de su red. Al finalizar la sesión los participantes desarrollan el documento asociado al tema trabajado. El contenido y el avance de la propuesta de trabajo pueden variar según el desempeño y la información disponible en los diferentes equipos de trabajo de las municipalidades.

A continuación, se presenta la distribución de los temas por sesión:

**Sesión 5: Formulación de los escenarios de intervención: se determinan los diferentes escenarios de intervención y el costo de la aplicación de cada uno de ellos (8 horas)**

<b>Tiempo</b>	<b>Temática</b>	<b>Productos de cada actividad</b>	<b>Responsables</b>
<b>1:30 horas</b> 8:00 - 9:30	Inducción a la metodología general de trabajo	Participantes conocen la metodología de manera general	EQUIPO UCR-LANAMME
<b>15 min</b>	Refrigerio		
<b>2:30 horas</b> 9:45 - 12:15	Formulación de los escenarios de inversión	Escenarios de inversión con avance parcial	EQUIPO UCR-LANAMME
<b>1 hora</b>	Almuerzo		
<b>15 min</b> 1:15 - 1:30	Dinámica	Participantes motivados y alineados con conceptos varios sobre el tema tratado	EQUIPO EPPS-UNA
<b>2 horas</b> 1:30 - 3:30	Formulación de los escenarios de inversión	Escenarios de inversión con avance parcial	EQUIPO UCR-LANAMME
<b>15 min</b>	Refrigerio		
<b>1:20 horas</b> 3:45 - 5:05	<u>Redacción</u> de la sección de escenarios de inversión	Escenarios de inversión con avance parcial del documento en el que se describe la metodología y se especifican los resultados	EQUIPO EPPS-UNA EQUIPO UCR-LANAMME
<b>10 min</b> 5:05 - 5:15	Cierre de actividad, asignación de tareas		EPPS-UNA UCR-LANAMME

**Sesión 6: Formulación de los escenarios de intervención: se determinan los diferentes escenarios de intervención y el costo de la aplicación de cada uno de ellos (8 horas)**

<b>Tiempo</b>	<b>Temática</b>	<b>Productos de cada actividad</b>	<b>Responsables</b>
<b>1:30 horas</b> 8:00 - 9:30	Observaciones al trabajo desarrollado en la sesión 5 y evaluación del avance de cada municipalidad	Escenarios revisados	EQUIPO UCR-LANAMME
<b>15 min</b>	Refrigerio		
<b>2:30 horas</b> 9:45 - 12:15	Formulación de los escenarios de inversión	Escenarios de inversión	EQUIPO UCR-LANAMME
<b>1 hora</b>	Almuerzo		
<b>15 min</b> 1:15 - 1:30	Dinámica	Participantes motivados y alineados con conceptos varios sobre el tema tratado	EQUIPO EPPS-UNA
<b>2 horas</b> 1:30 - 3:30	Formulación de los escenarios de inversión	Escenarios de inversión	EQUIPO UCR-LANAMME
<b>15 min</b>	Refrigerio		
<b>1:20 horas</b> 3:45 - 5:05	<u>Redacción</u> de la sección de escenarios de inversión	Escenarios de inversión documento final en el que se describe la metodología y se especifican los resultados	EQUIPO EPPS-UNA EQUIPO UCR-LANAMME
<b>15 min</b> 5:05 - 5:25	Cierre de actividad, asignación de tareas		EQUIPO EPPS-UNA EQUIPO UCR-LANAMME

### Sesión 7: Generación de propuesta(s) de intervención evaluando diferentes escenarios y análisis del presupuesto disponible para inversión en infraestructura vial. (8 horas)

Tiempo	Temática	Productos de cada actividad	Responsables
<b>1:30 horas</b> 8:00 - 9:30	Inducción a la metodología general de trabajo	Participantes conocen la metodología de manera general	EQUIPO UCR-LANAMME
<b>15 min</b>	Refrigerio		
<b>2:30 horas</b> 9:45 - 12:15	Formulación de las propuestas de intervención	Propuesta(s) de intervención	EQUIPO UCR-LANAMME
<b>1 hora</b>	Almuerzo		
<b>15 min</b> 1:15 - 1:30	Dinámica	Participantes motivados y alineados con conceptos varios sobre el tema tratado	EQUIPO EPPS-UNA
<b>1:45 horas</b> 1:30 - 3:15	<u>Redacción</u> de la sección de propuestas de intervención	Propuesta(s) de intervención con avance total documento en el que se describe la metodología y se especifican los resultados	EQUIPO EPPS-UNA  EQUIPO UCR-LANAMME
<b>15 min</b>	Refrigerio		
<b>1:30 horas</b> 3:30 - 5:00	Análisis económico de los recursos disponibles para inversión en infraestructura vial	Se estima el presupuesto disponible para infraestructura vial en función de datos históricos	EQUIPO EPPS-UNA  EQUIPO UCR-LANAMME
<b>15 min</b> 5:00 - 5:15	Cierre de actividad, asignación de tareas.		EQUIPO EPPS-UNA

Tiempo	Temática	Productos de cada actividad	Responsables
	Entrega de avances (propuestas de intervención) en documento Word		EQUIPO UCR-LANAMME

**Sesión 8: Viabilidad de los escenarios y ejercicio de la identificación de los proyectos a intervenir. En esta sección se entrelaza la priorización de caminos y la propuesta de intervención elegida (8 horas)**

Tiempo	Temática	Productos de cada actividad	Responsables
<b>1 hora</b> 8:00 - 9:00	Inducción a la metodología general de trabajo de identificación de proyectos a intervenir	Participantes conocen la metodología de manera general	EQUIPO UCR-LANAMME
<b>15 min</b>	Refrigerio		
<b>1:30 horas</b> 9:15 - 10:45	Identificación de los proyectos a intervenir	Proyectos a intervención identificados	EQUIPO UCR-LANAMME
<b>1:15 hora</b> 10:45- 12:00	Factibilidad de escenarios (técnico, social, ambiental- contempla plan de capacitación y de contingencia)	Participantes conocen los conceptos	EQUIPO EPPS-UNA EQUIPO UCR-LANAMME
<b>1 hora</b>	Almuerzo		
<b>15 min</b> 1:00 - 1:15	Dinámica	Participantes motivados y alineados con conceptos varios sobre el tema tratado	EQUIPO EPPS-UNA
<b>2 horas</b> 1:15 - 3:15	Análisis de factibilidad de los escenarios	Factibilidad de los escenarios	EQUIPO EPPS-UNA EQUIPO UCR-LANAMME

Tiempo	Temática	Productos de cada actividad	Responsables
<b>15 min</b>	Refrigerio		
<b>40 min</b> 3:30 - 4:10	Análisis de factibilidad de los escenarios	Factibilidad de los escenarios	EQUIPO EPPS-UNA EQUIPO UCR-LANAMME
<b>1:00 horas</b> 4:10 - 5:10	Factibilidad de los escenarios	Documento en el que se describe la metodología y se especifican los resultados referentes a la factibilidad de los escenarios	EQUIPO EPPS-UNA EQUIPO UCR-LANAMME
<b>10 min</b> 5:10 - 5:20	Cierre de actividad, asignación de tareas		EQUIPO EPPS-UNA EQUIPO UCR-LANAMME

En la siguiente sesión se culminarán los pendientes identificados en las sesiones anteriores.

### Sesión 9: Finalizar componente técnico del módulo (8 horas)

Tiempo	Temática	Productos de cada actividad	Responsables
<b>15 min</b> 8:00 - 8:15	Revisión y seguimiento de pendientes	Participantes trazan su plan del día para culminar pendientes	EQUIPO UCR-LANAMME
<b>15 min</b>	Refrigerio		
<b>3:30 horas</b> 8:30 - 12:00	Sesión de trabajo	Avance en pendientes	EQUIPO UCR-LANAMME
<b>1 hora</b>	Almuerzo		
<b>15 min</b> 12:45 - 1:00	Dinámica	Participantes motivados y alineados con	EQUIPO EPPS-UNA

Tiempo	Temática	Productos de cada actividad	Responsables
		conceptos varios sobre el tema tratado	
<b>2:30 horas</b> 1:00 - 3:30	Sesión de trabajo	Culminar pendientes	EQUIPO UCR-LANAMME
<b>15 min</b>	Refrigerio		
<b>1 hora</b> 3:45 - 4:45	Sesión de trabajo	Culminar pendientes	EQUIPO UCR-LANAMME
<b>10 min</b> 4:45 - 5:00	Cierre de actividad, asignación de tareas Revisión general del PCDSVC de cada cantón. Entrega de documento en Word		EQUIPO UCR-LANAMME

### Sesión 10: Propuesta de estrategia de seguimiento y control del Plan de Conservación, Desarrollo y Seguridad Vial Cantonal (8 horas)

Tiempo	Temática	Productos de cada actividad	Responsables
<b>10 min</b> 8:00 - 8:10	Bienvenida y orientación de la actividad	Participantes motivados. con objetivo y metodología claros	EQUIPO EPPS-UNA
<b>1:20 horas</b> 8:10 - 9:30	Seguimiento y control del plan	Participantes conocen elementos básicos de seguimiento y control	EQUIPO EPPS-UNA
<b>15 min</b>	Refrigerio		
<b>1 hora</b> 9:45 - 10:45	Seguimiento y control del plan	Participantes incorporan correcciones-observaciones en la matriz	EQUIPO EPPS-UNA

<b>Tiempo</b>	<b>Temática</b>	<b>Productos de cada actividad</b>	<b>Responsables</b>
<b>1:45 horas</b> 10:45- 12:30	<u>Redacción</u> Documento: Seguimiento y control del plan	Participantes completan el documento de seguimiento y control de proyectos	EQUIPO EPPS-UNA
<b>1 hora</b>	Almuerzo		
<b>20 min</b> 1:30 - 1:45	Dinámica	EQUIPO EPPS-UNA	EQUIPO EPPS
<b>2:30 horas</b> 1:45 - 4:15	<u>Revisión</u> del documento Plan de Conservación, Desarrollo y Seguridad Vial Cantonal (PCDSVC)	Participantes completan la versión final del Plan de Conservación, Desarrollo y Seguridad Vial Cantonal (PCDSVC)	EQUIPO EPPS-UNA
<b>15 min</b>	Refrigerio		
<b>30 min</b> 4:30 - 5:00	Cierre de actividad y del proceso educativo.  Evaluación del módulo IV y del programa en General y entrega final del documento en formato Word	Recibida realimentación por parte de los participantes	EQUIPO EPPS-UNA



Informe del Módulo IV  
Región Los Santos

Servicios de Consultoría para la "Formulación y propuesta de gestión de los Planes de Conservación, Desarrollo y Seguridad Vial Cantonal (PCDSVC), mediante un Programa Modular de Acciones Educativas y acompañamiento en 40 Gobiernos Locales de Costa Rica"

## ANEXO 2. Listas de asistencia al Módulo IV



FACULTAD DE CIENCIAS SOCIALES - ESCUELA DE PLANIFICACIÓN Y PROMOCIÓN SOCIAL - UNIVERSIDAD NACIONAL  
LANAMME - UNIVERSIDAD DE COSTA RICA  
MINISTERIO DE OBRAS PÚBLICAS Y TRANSPORTES

Fecha:	Viernes 22 de julio del 2016
Actividad:	Módulo IV. "Elaboración del Plan de Conservación, Desarrollo y Seguridad Vial Cantonal". Sesión 1.
Lugar-hora:	Instalaciones de la Cruz Roja, Ciudad Colón - 8:00 am - 5:00 pm

Participantes

NOMBRE Y APELLIDOS	INSTITUCIÓN Y PUESTO	NÚMERO DE TELÉFONO	CORREO ELECTRÓNICO	FIRMA
1. Michelle Teranac	Proctor Social Muni Mora	22611050	m.teranac@moracosta.cr	
2. Alvaro Mora Acevedo	Ing. Mora	22493285	amora@moracosta.cr	
3. Alejandra Hernández H.	Ing. Municipalidad de Barro	841-4933	ahernad@hotmail.com	
4. Kintaly Aguero G	Asis. Municipalidad de Barro	60370530	kaguero@barrocr.gov.cr	
5. Ines Jimenez Hernandez	Muni Puntarenas - Norte	84251024	inad@barrocr.gov.cr	
6. Gudanaquis Gómez	Municipalidad de Legal	82369719	municipalidadlegal@barrocr.gov.cr	
7. Ricardo Jiménez C.	Muni Puntarenas	246-6026	inad@barrocr.gov.cr	



NOMBRE Y APELLIDOS	INSTITUCIÓN Y PUESTO	NÚMERO DE TELÉFONO	CORREO ELECTRÓNICO	FIRMA
8. Ana M. Siles B.	Muni Puntarenas	83442794	ana.m.siles@barrocr.gov.cr	
9. Danilo Castro A.	Muni Puntarenas	84190541	danilo@barrocr.gov.cr	
10. Pablo Zúñiga G.	Muni Puntarenas	8740-8131	pablozuniga@barrocr.gov.cr	
11. ERICK SOSA BRUNO	Muni Puntarenas	8329-1403	erick.sosa@barrocr.gov.cr	
12. Gloria Gamboa Gamboa	Muni Puntarenas	8632-7712	gloria.gamboa@barrocr.gov.cr	
13. Henry Guillén V. Torres	Muni Puntarenas	88849862	henry@barrocr.gov.cr	
14. Karen Pratz Alvarado	Muni Puntarenas	8103-3342	karen@barrocr.gov.cr	
15. Rita Gamboa C.	Muni Puntarenas	8828-9919	rita.gamboa@barrocr.gov.cr	
16. Carlos G. Rojas C.	Muni Puntarenas	6828-9072	carlos@barrocr.gov.cr	
17. Nelson Castro Mora	Muni Puntarenas	858112783	nelson@barrocr.gov.cr	
18. Ali Virginia Acuña Espinoza	Muni Puntarenas	8413-2453	ali@barrocr.gov.cr	
19. Soledad Rodríguez	Muni Puntarenas	7023-1584	soledad@barrocr.gov.cr	
20. Jarama Jarama D. B.	EPDS-UNA	8144-7611	jarama@barrocr.gov.cr	
21. ANSOCC ORTEGA	EPDS-UNA	8029-7208	ortega@barrocr.gov.cr	



Informe del Módulo IV  
Región Los Santos

Servicios de Consultoría para la "Formulación y propuesta de gestión de los Planes de Conservación, Desarrollo y Seguridad Vial Cantonal (PCDSVC), mediante un Programa Modular de Acciones Educativas y acompañamiento en 40 Gobiernos Locales de Costa Rica"

NOMBRE Y APELLIDOS	INSTITUCIÓN Y PUESTO	NUMERO DE TELÉFONO	CORREO ELECTRÓNICO	FIRMA
22. Ramón Espinosa	Epps	88987991	RSE@comunicacion.gov.cr	<i>[Signature]</i>
23.				
24.				
25.				
26.				
27.				
28.				
29.				
30.				
31.				
32.				
33.				
34.				
35.				

NOMBRE Y APELLIDOS	INSTITUCIÓN Y PUESTO	NUMERO DE TELÉFONO	CORREO ELECTRÓNICO	FIRMA
1. Wilson Cruz Soto	MOPOT- DGM	2523-2041	wilson@mopot.gov.cr	<i>[Signature]</i>
2. Nelson Castro Mora	Municipalidad de Atena	85842833	nelcastro@gmail.com	<i>[Signature]</i>
3. Valente Ferrero	Muni. Mora	2291050	valferrero@gmail.com	<i>[Signature]</i>
4. Ana M. Solís B.	Muni. Paraiso	83442792	anmsolis@gmail.com	<i>[Signature]</i>
5. Andrés Castro Q.	Muni. Paraiso	8219-0541	andrescastro@gmail.com	<i>[Signature]</i>
6. Alejandra Hernández Hidalgo	Muni. Turubares	8641-9335	ahernandez@hotmail.com	<i>[Signature]</i>
7. Andrea Rodríguez Argüello	Muni. Santa Ana	8909-4027	andrea.rh99@gmail.com	<i>[Signature]</i>

NOMBRE Y APELLIDOS	INSTITUCIÓN Y PUESTO	NUMERO DE TELÉFONO	CORREO ELECTRÓNICO	FIRMA
8. Luis Castaño Siles A.	M. Santa Ana	83587470	lucastano@castano.gov.cr	<i>[Signature]</i>
9. Roxario Osorio H.	Muni. Dota Promotora Social	84848590	rosario.osorio@dotago.cr	<i>[Signature]</i>
10. Wendy Parra Vargas	Muni. Dota Municipalidad Dota	86063413	wendyparra@dotago.cr	<i>[Signature]</i>
11. Gloria Gamboa Gamboa	Asistente Técnica Municipalidad de Dota	86327712	gloria.gamboa@dotago.cr	<i>[Signature]</i>
12. Erick Solís Barrantes	DIRECCIÓN VIAL	87241483	erick.solis@dotago.gov.cr	<i>[Signature]</i>
13. Acario Mora Rosero	INGENIERO Muni. Mora	83857335	amora@muni.gov.cr	<i>[Signature]</i>
14. Flaco Urbina González	Muni. Mora	6041-2465	flaco@urbina.gov.cr	<i>[Signature]</i>
15. Kimberly Ayala González	Muni. Turubares	6037-0530	kayala@hotmail.com	<i>[Signature]</i>
16. Karen Abarrca G.	Muni. Turubares	8703-3542	karen.abarrca@gmail.com	<i>[Signature]</i>
17. José Taha Zurita Guevara	Muni. Turubares	8840-8880	jtaha@turubares.gov.cr	<i>[Signature]</i>
18. Yosselin Hernández Blanco	Muni. Turubares	8840-4433	yosshhb-10@hotmail.com	<i>[Signature]</i>
19. Heiler Eusebio Jiménez FZU	Muni. Turubares	2546-4458	heiler.eusebio@gmail.com	<i>[Signature]</i>
20. Virginia Acuña Cervantes	Municip. de Atena	8613-9153	virg.acuna@gmail.com	<i>[Signature]</i>
21. Lidia G. Ruiz Corrales	Muni. Atena	88167077	lruiz27@gmail.com	<i>[Signature]</i>

NOMBRE Y APELLIDOS	INSTITUCIÓN Y PUESTO	NUMERO DE TELÉFONO	CORREO ELECTRÓNICO	FIRMA
22. Pety Jiménez Henríquez	Muni. Paraiso	84221074	petyhenriquez@gmail.com	<i>[Signature]</i>
23. Ritu Gamboa Congo	UNA	89299919	rgamboa55@yahoo.com	<i>[Signature]</i>
24. Henry Guillén	Muni. Turubares	8881-1867	henryh@gmail.com	<i>[Signature]</i>
25. Jocelyn Perera Ortiz	JEP-UNA	84947611	jperera19@gmail.com	<i>[Signature]</i>
26. José David Rodríguez	Carreteras	85175485	jdr@carreteras.gov.cr	<i>[Signature]</i>
27. Anabel Ortegón	UNA	8829-7708	anabelortegon@gmail.com	<i>[Signature]</i>
28. Catalina Vargas	Carreteras	251-9171	catalinavargas@carreteras.gov.cr	<i>[Signature]</i>
29.				
30.				
31.				
32.				
33.				
34.				
35.				



Informe del Módulo IV  
Región Los Santos

Servicios de Consultoría para la "Formulación y propuesta de gestión de los Planes de Conservación, Desarrollo y Seguridad Vial Cantonal (PCDSVC), mediante un Programa Modular de Acciones Educativas y acompañamiento en 40 Gobiernos Locales de Costa Rica"



FACULTAD DE CIENCIAS SOCIALES - ESCUELA DE PLANIFICACIÓN Y PROMOCIÓN SOCIAL - UNIVERSIDAD NACIONAL  
LANAMME - UNIVERSIDAD DE COSTA RICA  
MINISTERIO DE OBRAS PÚBLICAS Y TRANSPORTES

Fecha:	Viernes 29 de julio del 2016
Actividad:	Módulo IV. "Elaboración del Plan de Conservación, Desarrollo y Seguridad Vial Cantonal". Sesión 3.
Lugar-hora:	Instalaciones de la Cruz Roja, Ciudad Colón - 8:00 am - 5:00 pm

Participantes

NOMBRE Y APELLIDOS	INSTITUCIÓN Y PUESTO	NUMERO DE TELÉFONO	CORREO ELECTRÓNICO	FIRMA
1. Heleen Tucker	Muni Tzú	2546-4458	heleen.tucker@gmail.com	[Firma]
2. Yoseth Hernandez B	Muni Tzú	2546-4458	yosethb@hotmai.es	[Firma]
3. Fabia Zumbado	Muni Tzú	2546-4458	fabiazumbado@gmail.com	[Firma]
4. Carlos Pineda	Muni Tzú	2410-0186	carlospineda@gmail.com	[Firma]
5. Nelson Cortés	Muni Tzú	85842783	nelsoncort@gmail.com	[Firma]
6. Virginia Acosta Espinel	Municip. de Acosta	813-2953	virginia.acosta@hotmail.com	[Firma]
7. Ana María Salas B.	Muni Puriscal	83442794	anasalasb@gmail.com	[Firma]



NOMBRE Y APELLIDOS	INSTITUCIÓN Y PUESTO	NUMERO DE TELÉFONO	CORREO ELECTRÓNICO	FIRMA
8. Ricardo Jiménez	Municipal Puriscal	8892-0435	ricardojim@gmail.com	[Firma]
9. Diego Jiménez	Municipal Puriscal	84381074	diegojimenez@hotmail.com	[Firma]
10. Carlos Acosta	Muni Tzú	2366-9879	carlosacosta@gmail.com	[Firma]
11. Ana María Salas	Muni Puriscal	8385-7335	anasalas@gmail.com	[Firma]
12. Milite Torres	Muni Tzú	22691050	militetorres@gmail.com	[Firma]
13. Fabian Zumbado	Muni Tzú	6041-2465	fabianzumbado@gmail.com	[Firma]
14. Kimberlie Aguirre	Muni Turubarrés	6037-0530	kimberlie@hotmail.es	[Firma]
15. Karen Abanca	Muni Turubarrés	8723-3542	karenabanca@gmail.com	[Firma]
16. Pablo Soto	Muni Turubarrés	8729-1933	pablosoto@gmail.com	[Firma]
17. Wendy Parra	Muni Dota	8606-3413	wendyparra@gmail.com	[Firma]
18. Gloria Gamboa	Gamboa Asistente Técnica	8632-7712	gloria.gamboa@dot.gov.cr	[Firma]
19. Juan Carlos	Muni San José	8363-2756	carlosj@sanjose.gov.cr	[Firma]
20. Luis Castro	Muni San José	8358-7470	luiscastro@gmail.com	[Firma]
21. Andrés Pulgar	Municipal San José	84094027	andrespulgar@gmail.com	[Firma]



NOMBRE Y APELLIDOS	INSTITUCIÓN Y PUESTO	NUMERO DE TELÉFONO	CORREO ELECTRÓNICO	FIRMA
22. Angel Cortés	UNA	8829-7708	angelcort@gmail.com	[Firma]
23. Jaimin Pereira Ortega	UNA	8494-7611	jaiminpereira@gmail.com	[Firma]
24. Carolina Zumbado	LanAMM	2511-4471	carolinazumbado@gmail.com	[Firma]
25. Ramón Espinoza	UNA	88480991	ramon.espinoza@gmail.com	[Firma]
26. Henry Guillén P.	Turubarrés	88817862	henrygulle@gmail.com	[Firma]
27. Rita Gamboa	UNA	89289919	ritagamboa@gmail.com	[Firma]
28.				
29.				
30.				
31.				
32.				
33.				
34.				
35.				



FACULTAD DE CIENCIAS SOCIALES - ESCUELA DE PLANIFICACIÓN Y PROMOCIÓN SOCIAL - UNIVERSIDAD NACIONAL  
LANAMME - UNIVERSIDAD DE COSTA RICA  
MINISTERIO DE OBRAS PÚBLICAS Y TRANSPORTES

Fecha:	Jueves 4 de agosto del 2016
Actividad:	Módulo IV. "Elaboración del Plan de Conservación, Desarrollo y Seguridad Vial Cantonal". Sesión 4.
Lugar-hora:	Instalaciones de la Cruz Roja, Ciudad Colón - 8:00 am - 5:00 pm

Participantes

NOMBRE Y APELLIDOS	INSTITUCIÓN Y PUESTO	NUMERO DE TELÉFONO	CORREO ELECTRÓNICO	FIRMA
1. Fabia Zumbado	Muni Tzú	2546-4458	fabiazumbado@gmail.com	[Firma]
2. Yoseth Hernandez B	Muni Tzú	2546-4458	yosethb@hotmail.es	[Firma]
3. Ricardo Jiménez	Muni Puriscal	8892-0435	ricardojim@gmail.com	[Firma]
4. Carlos Acosta	Muni Tzú	2366-9879	carlosacosta@gmail.com	[Firma]
5. Virginia Acosta Espinel	Municip. de Acosta	813-2953	virginia.acosta@hotmail.com	[Firma]
6. Nelson Cortés	Municipal Tzú	85842783	nelsoncort@gmail.com	[Firma]



Informe del Módulo IV  
Región Los Santos

Servicios de Consultoría para la "Formulación y propuesta de gestión de los Planes de Conservación, Desarrollo y Seguridad Vial Cantonal (PCDSCV), mediante un Programa Modular de Acciones Educativas y acompañamiento en 40 Gobiernos Locales de Costa Rica"

NOMBRE Y APELLIDOS	INSTITUCIÓN Y PUESTO	NUMERO DE TELÉFONO	CORREO ELECTRÓNICO	FIRMA
8. Carlos G. Pérez L.	Muni. Acosta	2411 0186 ext. 128	carlos777@gmail.com	
9. Karen Alvarado González	Muni. Turubares	8303-3342	Kalbertz.obregon@protonmail.com	
10. Fabiana Velasco M.	Muni. Mora	6041-2465	FabianaVelascoM@gmail.com	
11. Michelle Toranzo	Muni. Mora	22991050	m.toranzo@protonmail.com	
12. Ana Leticia Solís B.	Muni. Puntarenas	8344 2794	analetsol@protonmail.com	
13. Kimberley Aguado G.	Muni. Turubares	60370530	kaguado@hotmail.com	
14. Blanca María Arce	Muni. Mora	8385-3335	blanca.maria.arce@gmail.com	
15. Luis Gustavo Siles	Muni. Santa Ana	83587470	gsiles@protonmail.com	
16. Maritín Gato Soto	MOPR / DGM	2523-2641	-	
17. Erick Solís Obispo	Municipalidad Costa Rica	8329-1483	erick.solis@costarica.gob.cr	
18. Gloria Gamba Gamba	Municipalidad Dota	8632-7712	gloria.gamba@dota.gob.cr	
19. José Rodrigo Argüello	Muni. Santa Ana	81094027	arguello.ra149@gmail.com	
20. José Rodrigo Argüello	Lanacma UKR	2511-2545	joserodrigoarguello@lanacma.com	
21. Carolina Vargas	Lanacma UKR	2511-4471	carolavargas@lanacma.com	

NOMBRE Y APELLIDOS	INSTITUCIÓN Y PUESTO	NUMERO DE TELÉFONO	CORREO ELECTRÓNICO	FIRMA
22. Jaemin Pereira O.	UNA	84947611	j.pereira19@gmail.com	
23. ANGEL ORRERA	UNA	8829-7708	angelorrera@hotmail.com	
24.				
25.				
26.				
27.				
28.				
29.				
30.				
31.				
32.				
33.				
34.				
35.				

NOMBRE Y APELLIDOS	INSTITUCIÓN Y PUESTO	NUMERO DE TELÉFONO	CORREO ELECTRÓNICO	FIRMA
22. Jaemin Pereira Ortega	EPPS-UNA	84947611	j.pereira19@gmail.com	
23. José Carlos Rodríguez	Lanacma UKR	2511-2545	joserodrigoarguello@lanacma.com	
24. Héctor Guillermo Picado Torrubares	Torrubares	88817862	hectorpicado@gmail.com	
25.				
26.				
27.				
28.				
29.				
30.				
31.				
32.				
33.				
34.				
35.				

FACULTAD DE CIENCIAS SOCIALES - ESCUELA DE PLANIFICACIÓN Y PROMOCIÓN SOCIAL - UNIVERSIDAD NACIONAL  
LANAMME - UNIVERSIDAD DE COSTA RICA  
MINISTERIO DE OBRAS PÚBLICAS Y TRANSPORTES

Fecha: Jueves 11 de agosto del 2016

Actividad: Módulo IV. "Elaboración del Plan de Conservación, Desarrollo y Seguridad Vial Cantonal", Sesión 6.

Lugar-hora: Instalaciones de la Cruz Roja, Ciudad Colón - 8:00 a.m. - 5:00 p.m.

Participantes

NOMBRE Y APELLIDOS	INSTITUCIÓN Y PUESTO	NUMERO DE TELÉFONO	CORREO ELECTRÓNICO	FIRMA
1. Nelson Castro Heze	Muni. Acosta	85842783	nelcastro@gmail.com	
2. Carlos G. Pérez L.	Muni. Acosta	2411 0186 ext. 128	carlos777@gmail.com	
3. Daniela Castro G.	Muni. Puntarenas	8319 0577	dcastro2010@gmail.com	
4. Rosalinda Castro	Muni. Puntarenas	8842-0435	rjc2010@protonmail.com	
5. Ana Leticia Solís B.	Muni. Puntarenas	8366 8919	analetsol@protonmail.com	
6. Michelle Toranzo	Muni. Mora	22991050	m.toranzo@protonmail.com	
7. Maritín Gato Soto	MOPR / DGM	2523-2641	m.lanacma@moptr.gov.cr	



Informe del Módulo IV  
Región Los Santos

Servicios de Consultoría para la "Formulación y propuesta de gestión de los Planes de Conservación, Desarrollo y Seguridad Vial Cantonal (PCDSVC), mediante un Programa Modular de Acciones Educativas y acompañamiento en 40 Gobiernos Locales de Costa Rica"

NOMBRE Y APELLIDOS	INSTITUCIÓN Y PUESTO	NUMERO DE TELÉFONO	CORREO ELECTRÓNICO	FIRMA
8. Gloria Gamboa Gamboa	Municipalidad Doto	8632-7712	gloria.gamboa@doto.go.cr	
9. EOLCE SAUS BARRERO	MUNICIPALIDAD DOTA	8724-1483	erick.solis@doto.go.cr	
10. Karen Abarca González	Muni Turubares Promotora	8703-3542	karabarc@turubares.go.cr	
11. Alonso Mora Arango	Muni. Mora	8585-8335	a.mora@mora.go.cr	
12. Fabiana Urbina Torres	Muni. Mora	6041-2465	fabiana.urbinat@moragob.go.cr	
13. Heiler Tuckler	Muni. Turubares	2546-4458	heiler.tuckler@gmail.com	
14. Yoathil Hernández Blanco	Muni. Turubares	2546-4458	yosethhb-10@hotmail.es	
15. Fabian Zuriga Gamboa	Muni. Turubares	8546-4458	fabian.zuriga@gmail.com	
16. José Blanco Ramírez	Muni. Turubares	8994-7410	jblanco@gmail.com	
17. Karlaire Aguero G	M. Turubares	60370530	karlaire@turubares.go.cr	
18. Andrés Rodríguez Aguib	M. Santa Ana	81094027	andres.ra1994@gmail.com	
19. Arta Corrales U	UNA	89289914	artacorrales@una.ac.cr	
20. María Inés Rodríguez	UNA	89181991	maria_inez@una.ac.cr	
21. Jamin Pereira Ortega	UNA	8484-7611	j.pereira19@gmail.com	

NOMBRE Y APELLIDOS	INSTITUCIÓN Y PUESTO	NUMERO DE TELÉFONO	CORREO ELECTRÓNICO	FIRMA
8. Anahi Solís B.	Muni. Paraiso	8344-2794	anahisolis@gmail.com	
9. Alejandra Hernández	Muni. Paraiso	84281074	alejandra.hernandez@gmail.com	
10. Daniela Peña G	Muni. Paraiso	8818-0541	daniela.pena@gmail.com	
11. Karen Abarca González	Muni. Turubares Promotora	8703-3542	karabarc@turubares.go.cr	
12. Yvete Fariñas C	Muni. Mora	22461050	yvetefarinas@gmail.com	
13. Heiler Tuckler	Muni. Turubares	2546-4458	heiler.tuckler@gmail.com	
14. José Blanco Ramírez	Muni. Turubares	8994-7410	jblanco@gmail.com	
15. Fabian Zuriga Gamboa	Muni. Turubares	8546-4458	fabian.zuriga@gmail.com	
16. Yoathil Hernández Blanco	Muni. Turubares	2546-4458	yosethhb-10@hotmail.es	
17. Arta Corrales U	UNA	89289914	artacorrales@una.ac.cr	
18. Fabiana Urbina Torres	Muni. Mora	6041-2465	fabiana.urbinat@moragob.go.cr	
19. Héctor Guillermo Pardo	Turubares	88817862	hegoillie@gmail.com	
20.				
21.				

NOMBRE Y APELLIDOS	INSTITUCIÓN Y PUESTO	NUMERO DE TELÉFONO	CORREO ELECTRÓNICO	FIRMA
1. Carlos G. Pérez Cortez	Municipalidad Agustín	2410-0186	carlos.perez@gmail.com	
2. Nelson Castro Meza	Muni. Acosta	85852783	nelsonc@gmail.com	
3. Carolina Viquez S	Lanamme	2511-4971	carolina.viquez@una.ac.cr	
4. Josue Quirós C	Lanamme	2511-4125	josuequiros@una.ac.cr	
5. Gloria Gamboa Gamboa	Municipalidad Doto	8632-7712	gloria.gamboa@doto.go.cr	
6. EOLCE SAUS BARRERO	MUNICIPALIDAD DOTA	8724-1483	erick.solis@doto.go.cr	
7. Fabiana Urbina Torres	Muni. Mora	6041-2465	fabiana.urbinat@moragob.go.cr	

NOMBRE Y APELLIDOS	INSTITUCIÓN Y PUESTO	NUMERO DE TELÉFONO	CORREO ELECTRÓNICO	FIRMA
1. José Blanco Ramírez	Muni. Turubares	8994-7410	jblanco@gmail.com	
2. Yoathil Hernández Blanco	Muni. Turubares	2546-4458	yosethhb-10@hotmail.es	
3. Marjolin Carolina Solís	MOPR - DGM	2523-2641	marjolin@mopr.go.cr	
4. Andrés Rodríguez Aguib	Muni. Santa Ana	81094027	andres.ra1994@gmail.com	
5. José D. Rodríguez Mora	Lanamme	2511-2545	jose.rodriguez.mora@una.ac.cr	
6. Karen Abarca G	Muni. Turubares Promotora	8703-3542	karabarc@turubares.go.cr	
7. Heiler Tuckler	Muni. Turubares	2546-4458	heiler.tuckler@gmail.com	



Informe del Módulo IV  
Región Los Santos

Servicios de Consultoría para la "Formulación y propuesta de gestión de los Planes de Conservación, Desarrollo y Seguridad Vial Cantonal (PCDSVC), mediante un Programa Modular de Acciones Educativas y acompañamiento en 40 Gobiernos Locales de Costa Rica"

NOMBRE Y APELLIDOS	INSTITUCIÓN Y PUESTO	NUMERO DE TELEFONO	CORREO ELECTRONICO	FIRMA
8. Fabrice Zengue Gamba	Muni. Talamanca	8546-4458	zenguefabrice@gmail.com	[Firma]
9. Michelle Ferrera C.	Muni. Mora	8388-0435	mferrera23@gmail.com	[Firma]
10. Alvaro Mora Arroyo	Muni. Mora	2249-2285	amora@morago.cr	[Firma]
11. Fabrice Zengue Gamba	Muni. Mora	6041-2465	fabrice.zengue@gmail.com	[Firma]
12. Ana Lucía B.	Muni. Paraisal	8344-2494	ana.lucia.b@gmail.com	[Firma]
13. Ricardo Jiménez C.	Muni. Paraisal	8892-0435	ricardo.jimenez@gmail.com	[Firma]
14. Camilo Castro G.	Muni. Turiscales	8819-0541	camilo.castro@gmail.com	[Firma]
15. Henry Guillén Priado	Turriscales	88817862	henry.guillen@gmail.com	[Firma]
16. Kimberline Jairo G.	Turriscales	6037-0530	kimberline@hotmail.es	[Firma]
17. Gloria Gamboa Gamboa	Dota	8632-7712	gloria.gamboa@dota.go.cr	[Firma]
18. Wendy Ferrera Vargas	Dota	86063413	wendy.ferrera@dota.go.cr	[Firma]
19. Rithen Gamboa	UNA	88299919	rgamboa@una.ac.cr	[Firma]
20. Catalina Vargas	Llanonuevo	751-4971	catalina.vargas@gmail.com	[Firma]
21. Anselmo Ortega	UNA-EPPS	8829-7708	ortega_angel@hotmail.com	[Firma]

NOMBRE Y APELLIDOS	INSTITUCIÓN Y PUESTO	NUMERO DE TELEFONO	CORREO ELECTRONICO	FIRMA
22. Jaemin Pereira Ortega	EPPS-UNA	8494-7641	jaeminpereira19@gmail.com	[Firma]
23.				
24.				
25.				
26.				
27.				
28.				
29.				
30.				
31.				
32.				
33.				
34.				
35.				



FACULTAD DE CIENCIAS SOCIALES - ESCUELA DE PLANIFICACIÓN Y PROMOCIÓN SOCIAL - UNIVERSIDAD NACIONAL  
LANAMME - UNIVERSIDAD DE COSTA RICA  
MINISTERIO DE OBRAS PÚBLICAS Y TRANSPORTES

Fecha:	Viernes 19 de agosto del 2016
Actividad:	Módulo IV. "Elaboración del Plan de Conservación, Desarrollo y Seguridad Vial Cantonal". Sesión 9.
Lugar- hora:	Instalaciones de la Cruz Roja, Ciudad Colón - 8:00 a.m. - 5:00 p.m.

Participantes

NOMBRE Y APELLIDOS	INSTITUCIÓN Y PUESTO	NUMERO DE TELEFONO	CORREO ELECTRONICO	FIRMA
1. Ana Lucía B.	Muni. Paraisal	8344-2494	ana.lucia.b@gmail.com	[Firma]
2. Ricardo Jiménez C.	Muni. Paraisal	8892-0435	ricardo.jimenez@gmail.com	[Firma]
3. Camilo Castro G.	Muni. Turiscales	8819-0541	camilo.castro@gmail.com	[Firma]
4. José Blanco Ramírez	Muni. Turiscales	8494-2410	jblanco@gmail.com	[Firma]
5. Fabrice Zengue Gamba	Muni. Talamanca	8546-4458	zenguefabrice@gmail.com	[Firma]
6. Yocel Hernández Blanco	Muni. Turiscales	2546-4458	yocelhb10@hotmail.es	[Firma]
7. Gloria Gamboa Gamboa	Muni. Dota	8632-7712	gloria.gamboa@dota.go.cr	[Firma]



NOMBRE Y APELLIDOS	INSTITUCIÓN Y PUESTO	NUMERO DE TELEFONO	CORREO ELECTRONICO	FIRMA
8. Erick Solís Gamboa	Muni. Paraisal	8429-1485	erick.solis@dota.go.cr	[Firma]
9. Carlos G. Pérez Carrón	Muni. Acosta	2402056	carlosperez@gmail.com	[Firma]
10. Nelson León Mora	Muni. Acosta	88842783	nelsonle@gmail.com	[Firma]
11. Andrés Rodríguez Angulo	Muni. San Rafael	84094027	andresra1994@gmail.com	[Firma]
12. Kimberline Jairo G.	Turriscales	6037-0530	kimberline@hotmail.es	[Firma]
13. Karen B. Abarea González	Muni. Turiscales	8703-3542	karenb.abarea@gmail.com	[Firma]
14. Alvaro Mora Arroyo	Muni. Mora	83857335	amora@morago.cr	[Firma]
15. Fabrice Zengue Gamba	Muni. Mora	6041-2465	fabrice.zengue@gmail.com	[Firma]
16. Michelle Ferrera Castro	Muni. Mora	8388-0435	m.ferrera@morago.cr	[Firma]
17. Yocel Hernández Blanco	EPPS	8819-041	yocelhb10@hotmail.com	[Firma]
18. Henry Guillén Priado	Turriscales	88817862	henry.guillen@gmail.com	[Firma]
19. Jaemin Pereira Ortega	EPPS-UNA	8494-7641	jaeminpereira19@gmail.com	[Firma]
20.				
21.				



Informe del Módulo IV  
Región Los Santos

Servicios de Consultoría para la "Formulación y propuesta de gestión de los Planes de Conservación, Desarrollo y Seguridad Vial Cantonal (PCDSVC), mediante un Programa Modular de Acciones Educativas y acompañamiento en 40 Gobiernos Locales de Costa Rica"

**mopt** Ministerio de Obras Públicas y Transportes

UNA UNIVERSIDAD NACIONAL **CONAFEC**

FACULTAD DE CIENCIAS SOCIALES - ESCUELA DE PLANIFICACIÓN Y PROMOCIÓN SOCIAL - UNIVERSIDAD NACIONAL  
LANAMAME - UNIVERSIDAD DE COSTA RICA  
MINISTERIO DE OBRAS PÚBLICAS Y TRANSPORTES

Fecha: Jueves 25 de agosto del 2016  
Actividad: Módulo IV. "Elaboración del Plan de Conservación, Desarrollo y Seguridad Vial Cantonal". Sesión 10.  
Lugar-hora: Instalaciones de la Cruz Roja, Ciudad Colón - 8:00 a.m. - 5:00 p.m.

Participantes

NOMBRE Y APELLIDOS	INSTITUCIÓN Y PUESTO	NÚMERO DE TELÉFONO	CORREO ELECTRÓNICO	FIRMA
1. Mónica Cordero Soto	MOPT- DGM	2523-2641	mcordero@mopt.go.cr	<i>Mónica Cordero</i>
2. Diana Solís B	Muni. Puris	8344-2394	dsolis2@gmail.com	<i>Diana Solís</i>
3. Karolynna Guevara M	Muni. Turís - Igual	8366-7477	karolynna.guevara@gmail.com	<i>Karolynna Guevara</i>
4. Ricardo Jiménez C	Muni. Porvenir	8892-0435	rij2210@gmail.com	<i>Ricardo Jiménez</i>
5. Danilo Castro Aguilar	Muni. Turís	8899-0541	danilo.castro@gmail.com	<i>Danilo Castro</i>
6. Nelson Castro Mora	Muni. Asunción	85842383	nelcastro@gmail.com	<i>Nelson Castro</i>
7. Carlos G. Pizarro	Muni. Asunción	240-0096-6111	carlopizarro@telcel.net.cr	<i>Carlos Pizarro</i>

**mopt** Ministerio de Obras Públicas y Transportes

UNA UNIVERSIDAD NACIONAL **CONAFEC**

NOMBRE Y APELLIDOS	INSTITUCIÓN Y PUESTO	NÚMERO DE TELÉFONO	CORREO ELECTRÓNICO	FIRMA
8. Yocel Hernández Bland	Municipal	2540-4458	yocelhb-10@hotmail.com	<i>Yocel Hernández</i>
9. Karelín Tucker Plomosa	Muni. San José	2540-4458	karelign.tucker@gmail.com	<i>Karelín Tucker</i>
10. José Tabares	Muni. San José	8546-4457	josetabares@gmail.com	<i>José Tabares</i>
11. José Blanco Ramírez	Muni. Turís	8994-2410	jblanco@gmail.com	<i>José Blanco</i>
12. Erik Solís Briceño	Muni. Turís	829-1453	eriksolis@data.gov.cr	<i>Erik Solís</i>
13. Gloria Gamba Gamboa	Muni. Dota	8632-7312	gloria.gamba@dota.gov.cr	<i>Gloria Gamba</i>
14. Wendy Parra V	Muni. Dota	86063413	wendy.parra@dota.gov.cr	<i>Wendy Parra</i>
15. Diego Jiménez Hernández	Muni. Porvenir	84181879	diegojimenez@gmail.com	<i>Diego Jiménez</i>
16. Fabián Salazar	Muni. Turís	60412465	fabiannsalazar@gmail.com	<i>Fabián Salazar</i>
17. Oscar Ariza Peñar	Muni. Santa Ana	8863-2756	oscarariza@gmail.com	<i>Oscar Ariza</i>
18. María del Uvalde Torres	Muni. Santa Ana	8915-6343	-	<i>María del Uvalde</i>
19. Andrés Botero Aguilar	Muni. Santa Ana	8707127	andresbotero@gmail.com	<i>Andrés Botero</i>
20. Luis Gustavo Silva A	Muni. Santa Ana	83582470	luislacosta@gmail.com	<i>Luis Gustavo Silva</i>
21. Henry Guillen Prado	Turistas	88817862	henrygulle@gmail.com	<i>Henry Guillen</i>

**mopt** Ministerio de Obras Públicas y Transportes

UNA UNIVERSIDAD NACIONAL **CONAFEC**

NOMBRE Y APELLIDOS	INSTITUCIÓN Y PUESTO	NÚMERO DE TELÉFONO	CORREO ELECTRÓNICO	FIRMA
22. Karen Alfaro G.	Muni. Limón	3703-3342	karbeatriz.alfarog@gmail.com	<i>Karen Alfaro</i>
23. Luis Hernández H	Muni. Porvenir	84174380	luis.hernandez@gmail.com	<i>Luis Hernández</i>
24. Gerardo Oviedo Espinoza	Muni. San José	8836-3071	gerardooviedo@gmail.com	<i>Gerardo Oviedo</i>
25.				
26.				
27.				
28.				
29.				
30.				
31.				
32.				
33.				
34.				
35.				

### ANEXO 3. Registro fotográfico del Módulo IV















---

## **ANEXO 4. Evaluación del Módulo IV y del equipo de trabajo por parte de los participantes.**

### **Evaluación del Módulo IV y del equipo de trabajo por parte de los participantes.**

A continuación, se presentan la sistematización gráfica y el análisis sobre la opinión de los participantes respecto al proceso de elaboración del Plan De Conservación, Desarrollo y Seguridad Vial Cantonal para los diferentes gobiernos locales participantes de la Región Los Santos.

#### **Relevancia y valor práctico del tema**

Como primera variable se considera la relevancia y valor práctico del tema respecto a las funciones sustantivas o requerimientos de la Municipalidad, a lo cual el 73% de las personas que asistieron, recalcan como excelente la relevancia del tema abordado. Por su parte, el 21.73% restante de los participantes consideraron como muy bueno la temática abordada y tan solo un 4,34 de los participantes consideran que fue bueno-Satisfactorio. Esto se puede observar en la Figura 1.

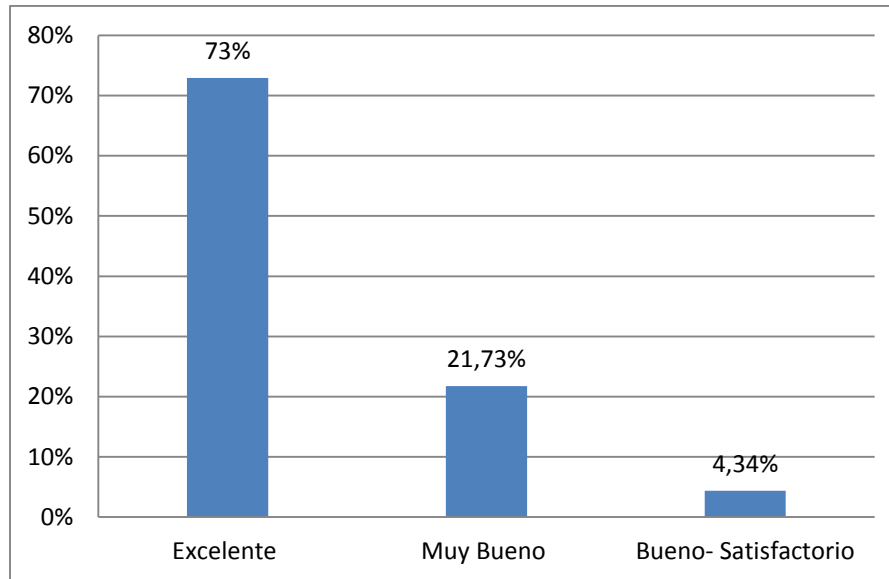


Figura 1. Relevancia y Valor Práctico del Tema respecto a sus funciones sustantivas o requerimientos de la Municipalidad. Distribución porcentual de opiniones.

### Contenido y calidad de las presentaciones

El segundo aspecto de la evaluación califica el contenido y la calidad de las presentaciones. Una vez desarrollado el Módulo IV, el 65.21% de los participantes coincidieron en que tanto los contenidos del módulo como las presentaciones expuestas fueron excelentes y tan solo 34% expresan que fueron muy buenos. Con el objeto de evidenciar gráficamente lo antes citado, se presenta el Figura 2.

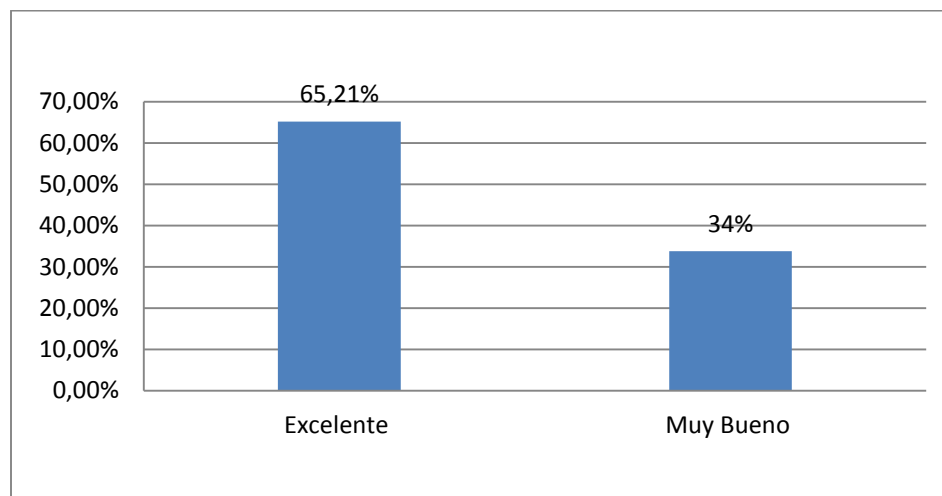


Figura 2. Contenidos del Módulo – Calidad de las Presentaciones. Distribución porcentual de opiniones.

### Capacidad y desempeño de los facilitadores

Con el objeto de tener insumos que permitan valorar cómo nos están percibiendo las personas participantes y poder a partir de esto establecer una estrategia de mejora, se incluyó como tercer punto para evaluar, la percepción de éstos respecto a la capacidad y desempeño de los facilitadores para desarrollar el módulo, el dominio de la materia, la facilidad y claridad para explicar, así como la capacidad para motivar al grupo. Del total de los participantes, el 78.26% calificó la labor de los facilitadores como excelente, lo cual evidencia un abordaje asertivo del tema; asimismo, el 21.73% restante asignó la categoría de muy bueno al desempeño de las personas del equipo facilitador, esto ratifica los argumentos citados en las primeras páginas de la evaluación. La Figura 3 expone dicha información.

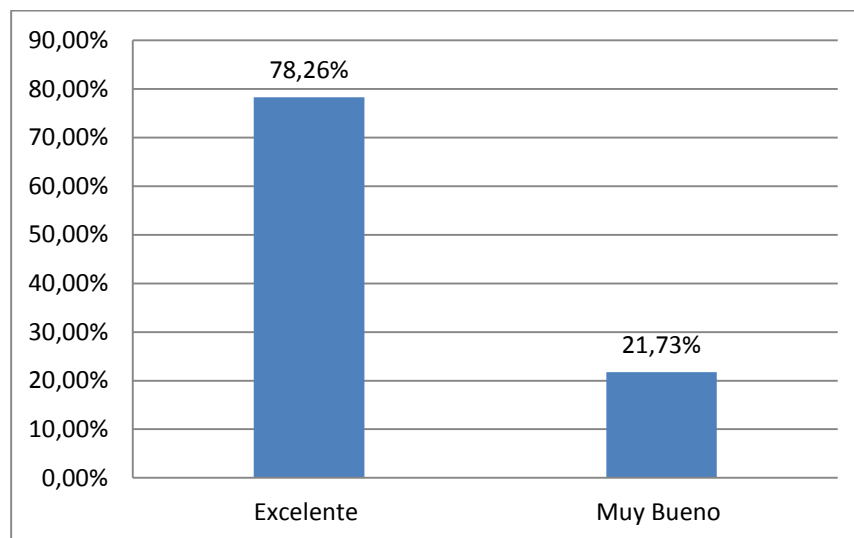


Figura 3. Capacidad y desempeño de los facilitadores – Dominio de la materia, facilidad para explicar y para motivar al grupo. Distribución porcentual de opiniones.

### Metodología utilizada y Empleo de Recursos

Uno de los elementos críticos que se aborda en este proceso es lograr construir estos planes mediante la utilización de una metodología participativa, razón por la cual se incluyó una pregunta que determine la percepción de las personas participantes respecto a este tema. Las respuestas se exponen en la Figura 4.

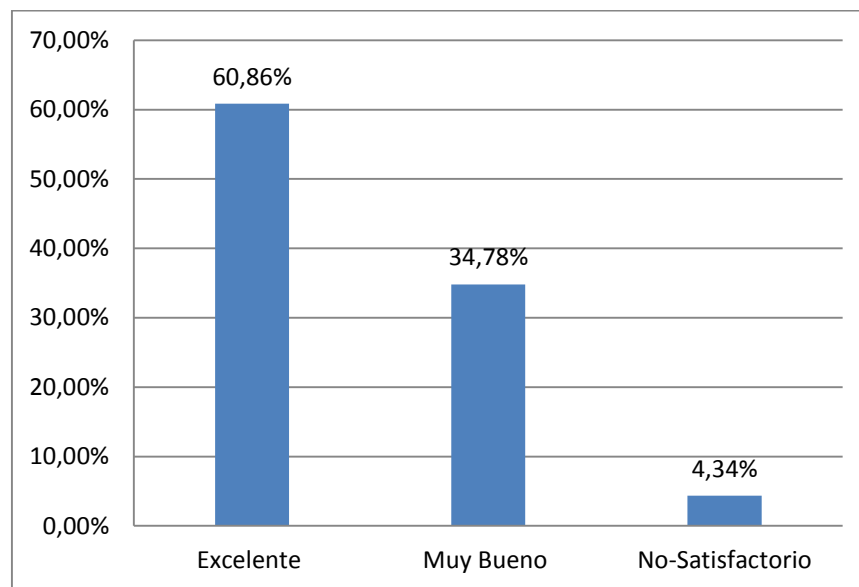


Figura 4. Metodología utilizada – Empleo de recursos didácticos.  
Distribución porcentual de opiniones.

Como se puede observar, el 60.86% de los asistentes concuerdan en que la metodología y el uso de recursos didácticos fueron muy excelente, lo cual demuestra que la forma de facilitar la información y el insumo didáctico fueron adecuados. El 34.78% calificó dichas variables como muy buena, evidenciando de esta manera que tanto la estrategia metodológica como las carpetas suministradas a los participantes generaron un impacto positivo en las personas participantes. Ahora bien, el 4.34% de los participantes mencionan que la metodología y los recursos didácticos, se ven alterados y desmejorados por cuestiones de tiempo.

## Condiciones del lugar, infraestructura, ruido, temperatura y otros

En lo que respecta al tema de infraestructura y condiciones del lugar; tales como ruido, temperatura, entre otros, un 47.82% de los participantes calificaron dichas variables como Muy Bueno, mientras que un 30.43% de los participantes calificaron como bueno-Satisfactorio, un 17.39 % mencionaron que son excelentes y tan solo un 4.34 % mencionan que las condiciones del lugar son no satisfactorias.

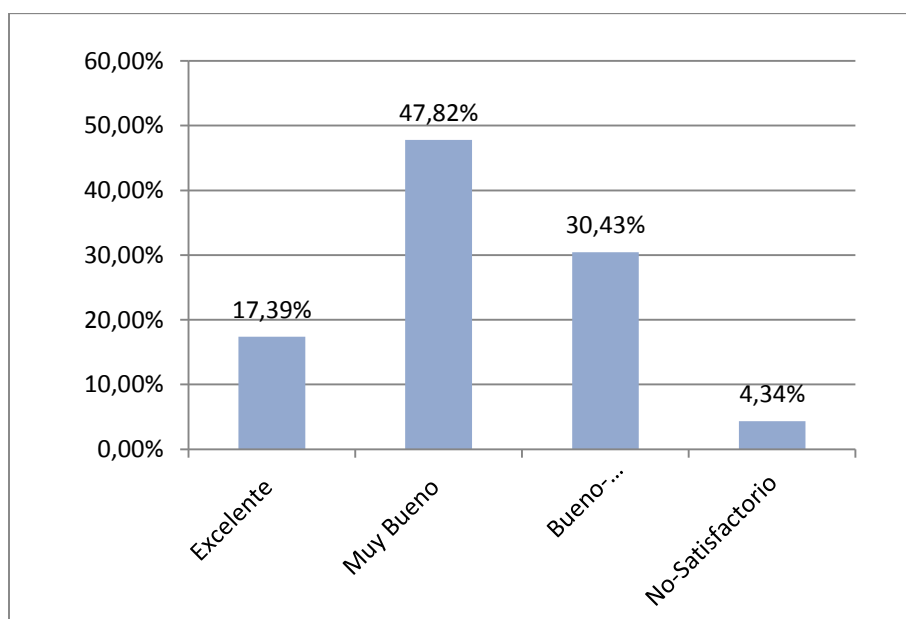


Figura 5. Condiciones del lugar – Infraestructura, ruido, temperatura, otros.  
Distribución porcentual de opiniones.

## Logística y alimentación

La percepción que tuvieron los participantes con respecto a la logística y alimentación, fue que el 39% de ellos y ellas mencionan que fue excelente, un 35% mencionan que fue muy bueno- y un 17% lo describen como bueno satisfactorio, trayendo un resultado alentador con respecto a la alimentación, sin embargo, un 9% describen las variables como no satisfactoria, esto porque no les pareció el lugar donde se sirvieron los alimentos durante la actividad. En la Figura 6 se expone las respuestas.

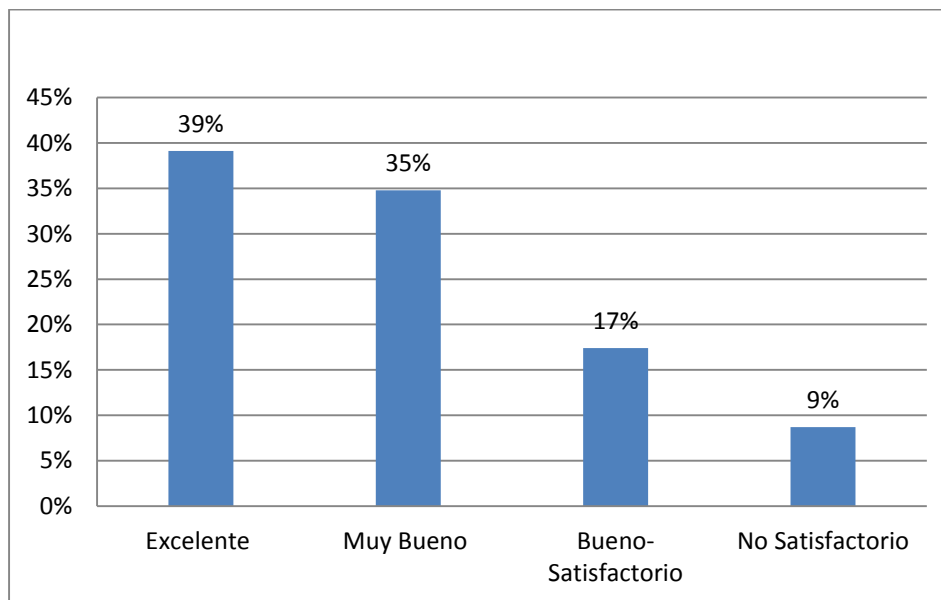


Figura 6. Logística – Alimentación. Distribución porcentual de opiniones.

## Nota general que se otorga a la actividad

Las generalidades en la nota por parte de los participantes, son obtenidas con criterios establecidos durante toda la ejecución de la actividad, para esto se utilizó los mismos parámetros de las preguntas anteriores. Las respuestas se detallan en siguiente Figura 7.

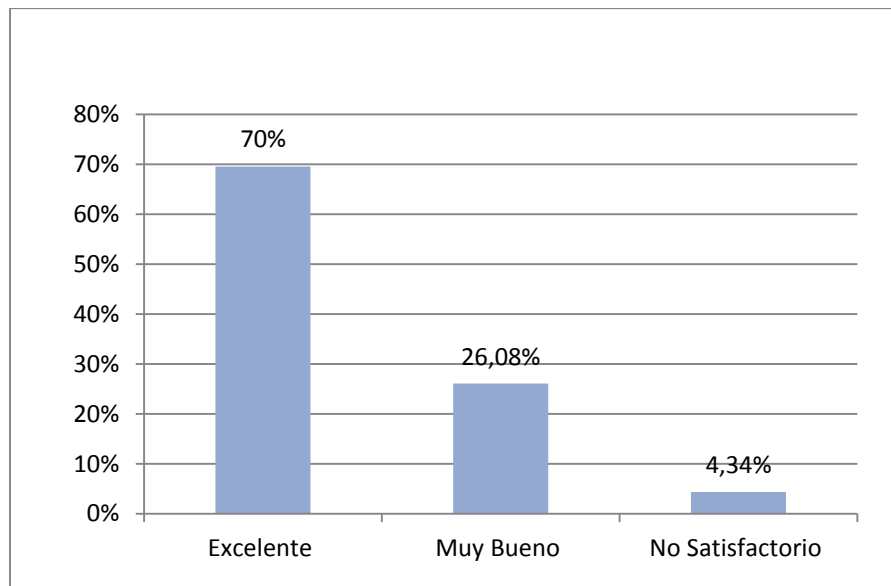


Figura 7. Nota general de la Actividad. Distribución porcentual de opiniones.

Un 70% lo considera excelente y otro 26,08% como muy bueno, es decir muy similar a las consideraciones emitidas en las preguntas anteriores. Sin embargo, hay un 4.34% expresa que generalmente la ejecución de todo el proceso estuvo no-Satisfactorio. Según los datos establecidos en la Figura 7, se logra determinar que las calificaciones otorgadas por la mayoría de los participantes son positivas, lo cual

---

puede reflejar una satisfacción alta y un logro de los objetivos planteados en el módulo.

Los siguientes tres figuras se realizan según consideraciones propias de cada participante (preguntas abiertas), basándose en la experiencia generada durante el taller.

### **Lo mejor del curso**

En la pregunta 8 se consulta qué fue lo mejor del curso (Figura 8), para lo cual en su totalidad presentaron discrepancia de opiniones. Un 21.73% coincide que fue el conocimiento adquirido, mientras que un 17,39% mención que son las instalaciones y la elaboración del plan, así mismo un 143.04% expresan que el abordaje metodológico y la experiencia de los facilitadores son un punto a tomar en cuenta, de ahí las personas expresan que la elaboración del plan y la planificación vial como herramienta es una de las mejores cosas del curso con 8.68. Estos elementos son los puntos altos del curso, reflejan las bondades y la planificación del equipo de trabajo.

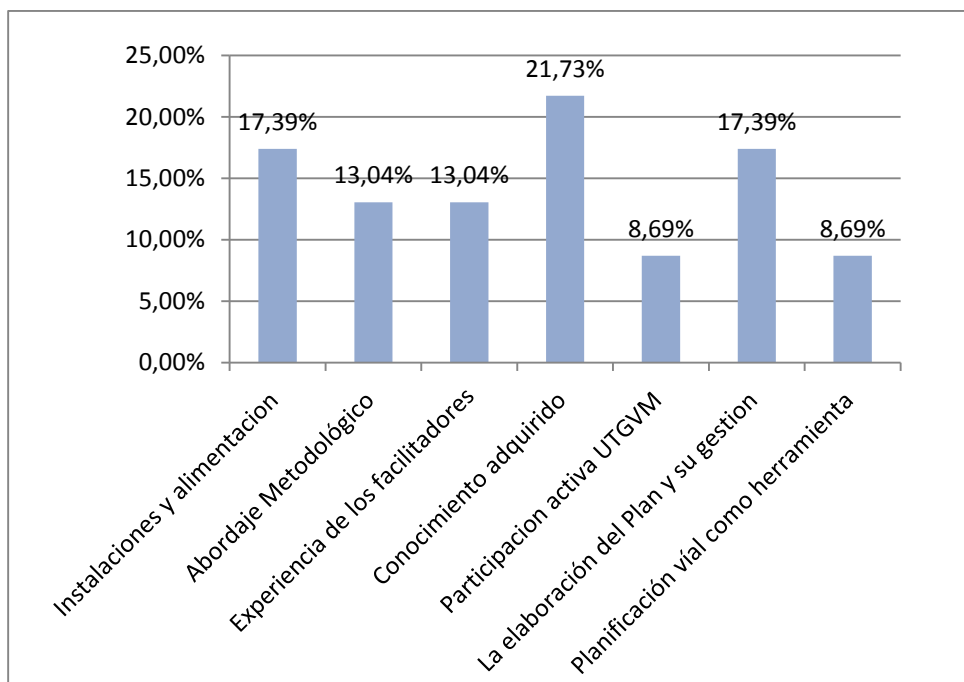


Figura 8. Lo mejor del curso. Distribución porcentual de opiniones por Tema.

### Aspectos por mejorar

En la siguiente figura se presenta la distribución porcentual de las respuestas a la pregunta sobre aspectos por mejorar. Como se puede observar, un 34.78% de los participantes mencionan que se puede mejorar los tiempos que son cortos para la entrega de productos en cada sesiones, un 17.39% expresan que la alimentación y la logística se puede mejorar tanto en espacio donde se brinda el servicio, como en busca de una alternativa más adecuada del lugar, la ubicación es otro aspectos que según los participantes se debe mejorar, otros puntos llamativos fueron el 13.04% que expresan aspectos como el componente técnico y espacio físico. Lo anterior se detalla en la Figura 9.

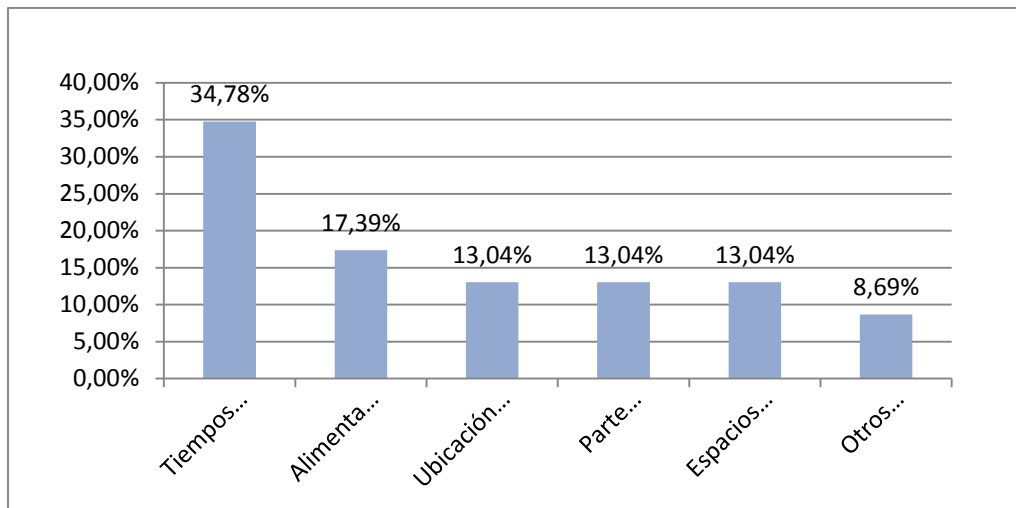


Figura 9. Aspectos que se deben mejorar del curso. Distribución porcentual de opiniones por tema.

### Observaciones adicionales

Finalmente, se les preguntó sobre alguna observación adicionales al proceso, la cual respondieron, a argumentos como mejorar el lugar para alimentación, incorporar la planificación territorial a la elaboración del plan para facilitar los enlaces intercantonales, no hablar tan rápido durante las presentaciones. Estas fueron algunas observaciones adicionales al proceso, el resto expresó que todo estaba muy bien.