

Informes 1989 1990

1986 1990



MINISTERIO DE OBRAS PUBLICAS Y TRANSPORTES



Personal del Departamento de Relaciones Públicas.



Acto de una de las últimas inauguraciones de la administración.

Este informe fue editado en abril de 1990

Producción Periodística:

Departamento de Prensa y Relaciones Públicas.

Directora de Prensa y Relaciones Públicas:

Ana Madrigal Castro

Producción Gráfica:

GAUdiseños Ltda. Tel. 23-1206

Diseño Gráfico y Dirección Fotográfica:

Raúl Becerra Santoro

Fotógrafo Principal:

José Antonio Vives Calderón

Fotógrafos de apoyo:

Mario Fernández León, José Rodolfo Benavides

Román, Ezequiel Becerra Tomás

Impresores:

Impresora Tica, S.A.

Promotores del cambio

La comunicación constituye, sin lugar a dudas, una de las herramientas más importantes que posee el Ministerio de Obras Públicas y Transportes.

Su eficiente accionar permite, no sólo proyectar el quehacer de esta entidad ante los públicos con quienes mantiene un claro compromiso de servicio, sino además detectar sus necesidades y promover iniciativas institucionales para satisfacerlas

Por ello, más que ser los responsables de un simple intercambio informativo, en el Departamento de Prensa y Relaciones Públicas hemos orientado nuestro esfuerzo y conocimiento para establecer múltiples canales, gracias a los cuales se genera un diálogo sincero con todos aquellos sectores que participan de alguna u otra forma en la implementación de proyectos tanto en el área de las obras públicas como del transporte.

Esta constante y fructífera relación ha permitido unir esfuerzos para la búsqueda persistente del desarrollo nacional y, más importante aún, intervenir conjuntamente con las altas autoridades de este ministerio en la formulación, revisión, cambio o mantenimiento de políticas que activan a una institución tan compleja como el MOPT y afectan a un considerable número de usuarios, para quienes la información oportuna es indispensable.

Este planteamiento en materia de comunicación organizacional, promueve el logro de los objetivos institucionales y da cuenta en forma constante de los muchos esfuerzos que lleva a cabo el MOPT para concretar obras que transforman sensiblemente al país, garantizando así mejores condiciones de vida para todos los costarricenses.

DEPARTAMENTO DE PRENSA Y RELACIONES PUBLICAS

380
C837-i
1989-1990
MOPT
C/1

Informe anual 1989 1990



El Ministerio de Obras Públicas y Transportes presenta una síntesis de las principales labores llevadas a cabo por sus diferentes unidades en el período comprendido entre el 1º de mayo de 1989 y el 30 de abril de 1990, haciendo énfasis en el campo de la ejecución de obras públicas, el control y la regulación de las diferentes modalidades de transporte, la administración de equipo y maquinaria, labores de apoyo administrativo y el trabajo desplegado por los entes asesores y de injerencia directa del Despacho Ministerial en materia de Planificación, Asuntos Legales, Financiamiento Externo, Cartografía y Geodesia, Embellecimiento de Carreteras y otras actividades de apoyo.



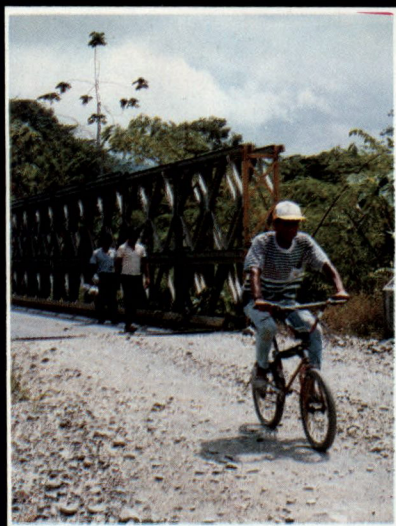
Un grupo de profesionales del MOPT en Punta de Uva, Limón

El equipo de ingenieros que dirige la zona de Guanacaste



Obreros trabajando en la colocación de una placa asfáltica.

División de OBRAS PÚBLICAS



Una vista de Puerto Caldera.

Construcción de una carretera en Guanacaste.

Puente sobre el río Watsi en Limón.

Durante este período se continuó con la política de otorgar mayor relevancia a las labores de mantenimiento, rehabilitación y mejoramiento de obras, tanto por contrato como por administración. A la vez, se construyeron algunas obras nuevas.

La labor estuvo a cargo de tres unidades claramente definidas: Subdivisión de Mantenimiento Vial, Subdivisión de Equipo y Maquinaria y Subdivisión de Desarrollo.

Subdivisión de Mantenimiento Vial OBRAS PUBLICAS

La Subdivisión de Mantenimiento Vial realizó una importante labor en la rehabilitación y mantenimiento de obras por administración a través de las seis Direcciones Regionales, otorgando estos servicios no solamente a la Red Vial Nacional, que es por ley la competencia principal, sino también a la Red Vial Cantonal en atención a solicitudes de las Municipalidades, Asociaciones de Desarrollo y otros entes locales, dándole de esta manera curso a la confección de Planes Cooperativos. En los últimos años se ha logrado también la participación de la empresa privada en labores de mantenimiento y rehabilitación de la Red Vial Nacional, lográndose pasar con este esfuerzo de \$40 millones invertidos en el

período 86- 87 a \$294 millones para el período 89- 90. En lo que concierne a la Red

En pleno trabajo de bacheo a la interamericana norte, en las cercanías de Liberia.

Durante el proceso de asfaltado en Zent, provincia de Limón.





Vial Nacional, en este último período, en materia de mantenimiento rutinario y periódico se procedió al relastreo de 1469 kms, se conformaron superficies en 975 kms, se colocó base en 17 kms, se puso asfaltados y sellos de 142 kms, se realizó bacheo con asfalto en 2 752 kms, se efectuó limpieza de derechos de vía en 2 576 kms. Además debe mencionarse la rehabilitación de carreteras por contrato, así como la reparación de puentes y otras estructuras menores. La inversión total en mantenimiento de la Red Vial Nacional en este último año fue de ¢ 661 millones. En los últimos dos años esta Red de Carreteras se ha incrementado en cerca de un 3% hasta llegar a 7.342 kms y las inversiones realizadas permiten que la misma se encuentre actualmente en un 42% de su longitud en buenas condiciones.

Con respecto a la Red Vial Cantonal, se efectuó relastreo de 1 044 kms; se conformó superficies en lastre de 599 kms; se colocó base para 38 kms; se efectuó bacheo con asfalto en 261 kms; se atendió limpieza de derechos de vía en 272 kms; además de rehabilitaciones por contrato y de reparación de puentes y de estructuras menores para un total de inversión de ¢512 millones, aclarándose que el total invertido en algunas ayudas comunales fue de ¢ 38 millones.

La planta de Colima.

Construcción de la carretera Cañas - Bebedero.



OBRAS PÚBLICAS

Subdivisión de Equipo y Maquinaria

Es la dependencia responsable de velar por el mantenimiento y operación adecuada de toda la maquinaria y equipo del Ministerio.

Se establecieron parámetros para determinar el tamaño de la flota que el MOPT podría atender, efectuándose 32 grupos como flota meta en las seis regiones del país.

En el último año se alcanzó una meta de un 80% en atención de la flota, porcentaje que se

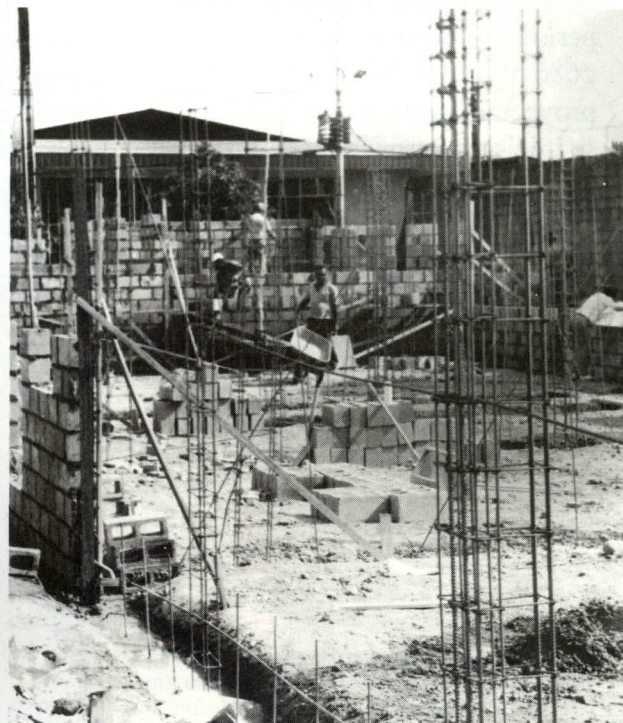
incrementará a partir de 1990 en razón de la inyección de recursos con fondos provenientes del Banco KFW de Alemania. Para mantener una flota balanceada se inició un sistema de categorización de equipo que se actualiza cada seis meses. Con recursos de Alemania se inició un plan piloto en Alajuela de reestructuración y sistematización del sistema de inventario y control en bodegas, mejoramiento de la estructura del taller y su sistema

de trabajo. Con estos mismos recursos se coordinó la construcción y puesta en operación de un taller que diera servicio a las flotas policiales de los Ministerios de Seguridad Pública, Gobernación y Obras Públicas y Transportes. Otro programa importante se refiere al rescate de recursos que se encuentran ociosos en diferentes planteles y bodegas con una recuperación que alcanzaría cerca de \$1500 millones.

La bodega modelo de repuestos con un sistema de codificación permite en segundos determinar la existencia de las piezas. Plantel de Alajuela.

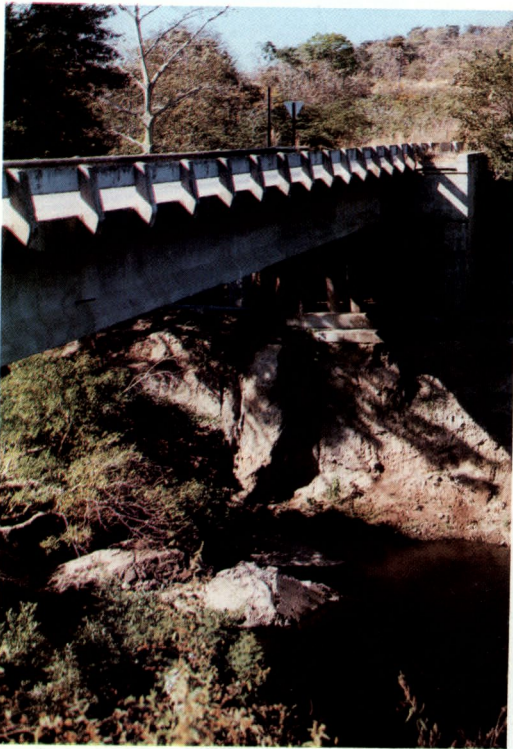
Aspecto del avance de la construcción del taller interministerial que en breve estará brindando servicios a varios ministerios y dependencias institucionales.

El plan para reacondicionar equipos en desuso, fabricando piezas y adaptando otras se sigue implementando con excelentes resultados.



OBRAS PÚBLICAS

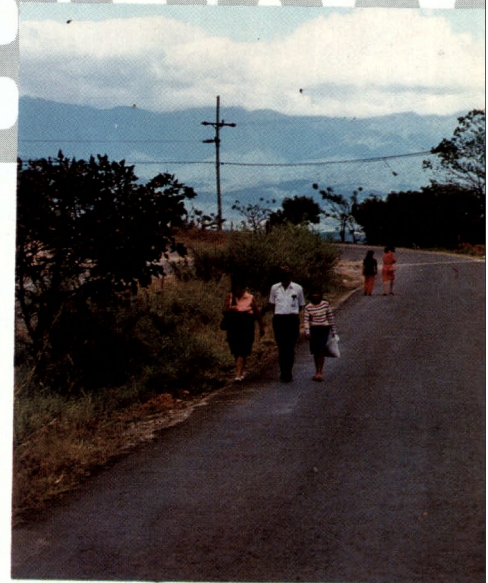
Subdivisión de Desarrollo



Puente sobre la carretera que une la interamericana norte con Santa Cecilia.

Asfaltado de la carretera San Vito-Aguas Buenas.

Trabajos en el sector de San Isidro a Peñas Blancas.



Su labor fundamental es la ejecución de obras por contrato con empresas constructoras nacionales y extranjeras y en este período la inversión ascendió a ¢686 millones. Se concluyeron 25 proyectos carreteros de 354 kms y se iniciaron otros 29 que aún se

encuentran sin terminar. Estos proyectos carreteras tienen una longitud de 554 kms para una inversión de ¢497 millones. Los

más importantes que estuvieron en ejecución son los siguientes:

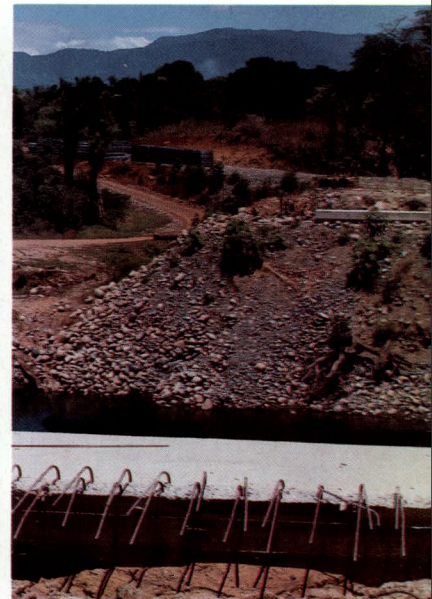
Eslabón - La Suiza



Un aspecto de la hermosa carretera que une Mansión con Hojancha.

OBRAS PÚBLICAS

Subdivisión de Desarrollo



Montero- Los Angeles

Rotonda Zapote

Zapote- Curridabat

Guadalupe - El Alto

Circunvalación Oeste

Jericó- Río Conejo

Mantenimiento Siquirres - Limón

San Cristóbal- Santa Elena

Santiago- Salitrales

Turrialba- Santa Teresa

Caminos Vecinales Zona Norte

Alajuela- Carrizal

El Tanque- San Rafael de Guatuso

Río Chirripó- Puerto Viejo

En la zona sur se aceleran los trabajos para concluir el puente sobre el río Coto.

Carretera Cañas - Upala.

San Ramón- Bajo La Paz

San Ramón - San Isidro de Peñas Blancas

Ruta 21- Hojancha

Cañas- Upala

Santa Cruz- Guaitil

San Vito- Agua Buena

Caminos Vecinales Zona Sur

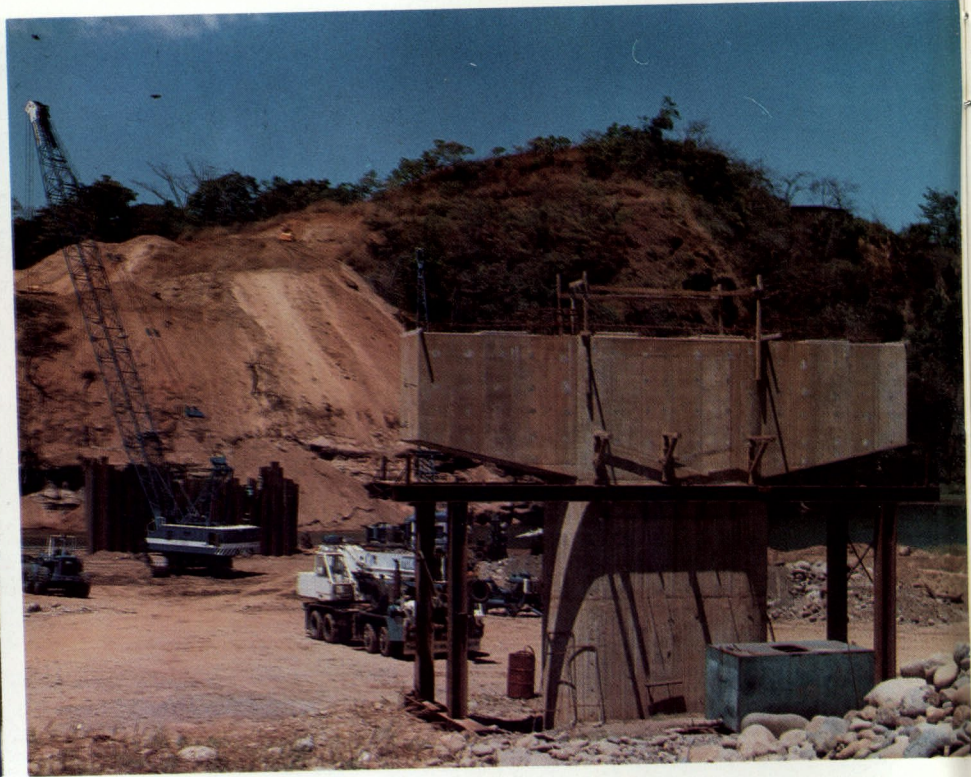
Ruta 2- Palmar Sur



Un interesante proyecto para el futuro próximo es una carretera a través de la montaña, para unir Ciudad Neilly - Camino Indio.

OBRAS PÚBLICAS

Subdivisión de Desarrollo



Interamericana - Rincón de Osa
Juntas de Pacuar- Rivas
Puente Río Terraba
Puente Guagaral
Puente Río Coto
Reconstrucción Interamericana
Sur
y San Isidro Dominical.

Ciudad Colón - Orotina; diseño de la carretera incluidas en el Proyecto Sectorial de Transportes del Banco Mundial; Estudio de Factibilidad de la Carretera Naranja - Florencia; y, otros trabajos de avalúos de terrenos; fijación de líneas de construcción y trabajos topográficos en varias carreteras y caminos..

Una vista de la circunvalación en la zona de Zapote y Curridabat cuando se realizaban los trabajos en la rotonda.

Puente Paso Real - Coto Brus.

En forma complementaria a las obras viales ejecutadas se continuó con los trámites de precalificación y licitación para la carretera



Carretera al centro turístico de Condovac, en Playa Hermosa, asfaltada recientemente.

OBRAS PÚBLICAS

Dirección de Edificaciones Nacionales



En este último año el Ministerio atendió 41 instituciones y se otorgó mantenimiento en 21 edificios para una inversión total de ¢49,1 millones.

Como un complemento a la información sobre obras públicas realizadas, se debe mencionar el hecho de que se produjeron 37 944 m³ de mezcla asfáltica, 28 992 m³ de piedra quebrada, 29 657 m³ de piedra bruta y 128 871 m³ de lastre, todo con un valor de ¢161,9 millones.



Edificio de la Cruz Roja en Bribri, provincia de Limón.

Reconstrucción de la escuela de Coto Brus.

OBRAS PÚBLICAS

Dirección General de Obras Portuarias y Fluviales

En materia de obras portuarias y fluviales se trabajó en el proyecto de mantenimiento de taludes y protección del Rompeolas en Puerto Caldera (¢39,5 millones); reparación del Rompeolas de Puerto Quepos (¢7 millones); mediante un convenio cooperativo MOPT-Municipalidad de Golfito se construyeron muelles en Puerto Jiménez y Puntas Zancudo (¢12 millones); la ampliación de la Angostura de Puntarenas (¢3,5 millones); y la construcción de

espigones de protección en el Puente del Río Tárcoles (¢21 millones). Por otro lado, se procedió a la actualización del plan maestro del Complejo Portuario Limón/Moín y se tramitó un crédito con el KFW de Alemania por DM 11, 2 millones para equipamiento. Se coordinó con CODESA el mejoramiento de las instalaciones para el nuevo transbordador que opera en el Río Tempisque.

Se continuó con las obras de

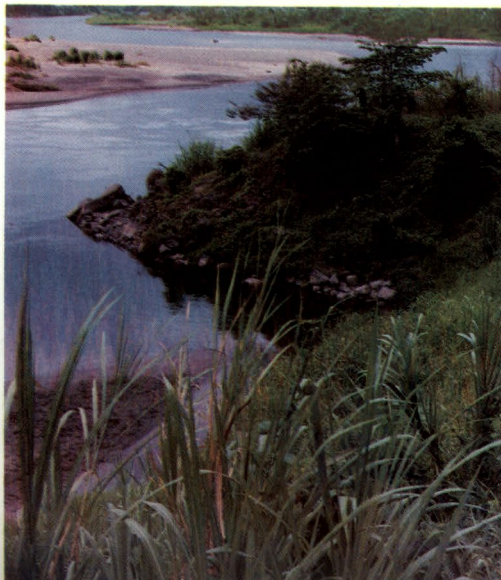
la Terminal Pesquera Multipropósito en el Barrio El Carmen de Puntarenas. En materia de obras fluviales se efectuaron trabajos de canalización, ampliación de cauces y protecciones en los ríos Corredores, Savegre, Chirripó, Tárcoles, Zent, Pejibaye, Damas, Tiribí, Río Azul, Cucubres, Tarcolitos, Mata Palo y obras de protección en Sabalito y Aserrí; todo con un costo total de ¢47,1 millones.



Trabajos en el rompeolas de Puerto Caldera.



Muelle construido en Puerto Jiménez.



Río Sixaola.

División de TRANSPORTE

Una de las grandes actividades del MOPT se refiere a la regulación y control de las diferentes modalidades de transporte que operan en el país, buscando una mayor eficiencia, economía y seguridad de los servicios.

En este sentido el Consejo de Seguridad Vial tuvo una vasta reorganización para abocarse a una revisión y análisis de los procedimientos establecidos.

Programas de seguridad vial como demarcación y señalamiento; campañas publicitarias; celebración de la I Semana Nacional de Seguridad Vial; creación de la Comisión de Capacitación en coordinación con diferentes municipalidades y agrupaciones, construcción de parques infantiles de seguridad vial son algunos de los proyectos en que se invierten ingresos por ₡648.8 millones.

₡293.9 millones corresponden a lo recaudado en las estaciones de peaje. ₡334.9 millones por multas de tránsito, derechos de licencias y otros.

Un serio problema en las horas pico enfrentan los usuarios del servicio de transporte colectivo en la ciudad de San José.



En el campo del transporte aéreo se continuó con la política de lograr una mayor eficiencia y economía a nivel nacional e internacional.

En lo que concierne a servicios de transporte, se promovió los servicios regulares en mercados desarrollados y los servicios no regulares en rutas no servidas, procurando el establecimiento de tarifas promocionales del exterior hacia nuestro país. En el transporte de carga se estimuló el desarrollo de nuevas rutas por medio de servicios no regulares.

En materia de infraestructura aeroportuaria, se efectuaron varios trabajos en el Aeropuerto Internacional Juan Santamaría en forma coordinada con el Consejo Técnico de Aviación Civil y que corresponden principalmente a la ampliación de la sala de recibo especial, impermeabilización del 4º piso y el Restaurante, solución a problemas de filtración, remodelación del sistema eléctrico y otras obras menores. También, después de un tedioso proceso licitatorio, se iniciaron las obras de ampliación del Aeropuerto Tomás Guardia de Liberia a un costo de ¢430 millones, obra que promoverá el desarrollo turístico en un sector importante de Guanacaste. Se otorgó mantenimiento por administración a los aeropuertos Tobías Bolaños y Limón. A la vez, se realizaron mejoras en otros aeropuertos como Puerto Jiménez, Sixaola, San Vito y Nosara.

En forma coordinada con COCESNA se ha ampliado el campo de la seguridad aérea colocando equipos adicionales necesarios para un mejor control y seguridad aéreas en espacios de mejor ubicación.

TRANSPORTE



En el Aeropuerto Juan Santamaría la ampliación y mejoramiento de los salones de espera es una realidad.



Grandes avances se han logrado en el servicio de carga, haciendo más eficientes los procedimientos, especialmente en el rubro de exportación.



Nuevos y modernos equipos de radar.

Esta Dirección se encargó de evaluar y regular el sistema ferroviario nacional. Como actividades principales está otorgar trámite a 73 solicitudes de alineamiento; dictar normas técnicas para vías férreas; realizar estudios para reconstrucción de los ramales bananeros; controla los derechos de vía del ferrocarril en todo el país; inspección de trabajos en los ramales La Estrella y Monteverde; inspección y vigilancia del ferrocarril del Sur; inspección de estructuras ferroviarias especialmente en los sectores Turrialba- Siquirres y en el Sector Pacífico. También se evaluaron los equipos de tracción y remolcado; 67 locomotoras y 1 300 unidades rodantes.

Dirección General de Ferrocarriles



La eficiencia de los trabajadores de los servicios de ferrocarriles es producto de muchos años de laborar para la institución.

Dirección General de Transporte Marítimo

En el área del transporte marítimo se procedió a la inspección de embarcaciones en los litorales nacionales, se inscribieron embarcaciones y

empresas navieras; otra labor importante es el embanderamiento de buques y la emisión de certificados de navegabilidad; se revisaron planos constructivos de

embarcaciones y se procedió al recibo de buques internacionales, constituyendo una labor importante en el período la atención de buques cruceros con turistas que visitan nuestro país.

Otras labores se refieren a la revisión y estudio de convenios internacionales, asesoría al servicio de transbordador en el Río Tempisque, coordinación del estudio de prefactibilidad de un Canal Seco en Costa Rica, elaboración del reglamento para la delimitación y acceso de zonas acuáticas, elaboración del Plan de Contingencia para prevenir derrames de hidrocarburos y se elaboró un reglamento para controlar el paso de buques de pesca de bandera extranjera, destacándose a la vez la realización de estudios y aprobación de tarifas portuarias para INCOP y JAPDEVA.



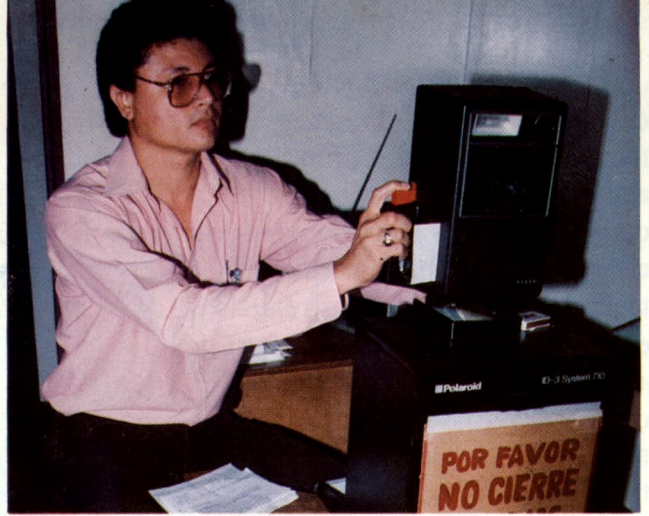
La pesca artesanal sigue siendo una de las actividades más importantes en las costas del Pacífico y el Atlántico.

TRANSPORTE

Dirección de Transporte Automotor

En materia de regulación y control de transporte automotor se procedió a la revisión técnica de 236 210 vehículos de diferentes categorías, se tramitaron 228 597 licencias en las oficinas centrales, además de 15 571 licencias en las oficinas regionales y se efectuó control de pesos y dimensiones en 336 592 vehículos de carga y se entregaron 21 994 placas de circulación para vehículos. Otra actividad importante se relaciona con las labores que se realizan en el transporte público como sustento a las decisiones de la Comisión Técnica de Transportes y que se refieren a certificaciones, inscripción de autobuses y taxis, permisos especiales, tarjetas de capacidad, aprobación de tarifas, exoneraciones de unidades, trámites de licitaciones e informes especiales sobre nuevas metas o modificación de las existentes.

Modernos equipos de fotografía y computación aceleran el trámite de entrega de licencias para conducir.



Dirección General de Tránsito



Los inspectores de tránsito son insuficientes para controlar a una gran mayoría de conductores que incumplen las disposiciones de la ley de tránsito.

Las estadísticas muestran que la causa principal de los accidentes de tránsito es de responsabilidad directa de los conductores.

En el año 1989 se efectuaron 62 385 sanciones a conductores infractores, lo que representa un 21,3% con respecto al año anterior, alcanzando los gravámenes la suma de ¢187,9 millones, sin embargo, los accidentes aumentaron en 2 236 para llegar a un total de 25 857, incrementándose ligeramente con respecto al año anterior el número de muertos y heridos, para situarse en 7 831 víctimas. El 59% de los accidentes de tránsito ocurrieron en la jurisdicción de la Delegación Regional de San José.





Las demarcaciones sobre el pavimento, en la ciudad, la instalación de semáforos y letreros ha sido una preocupación visible de la Dirección General de Ingeniería del Tránsito. Frente al acelerado crecimiento del flujo circulatorio de vehículos automotores en San José este esfuerzo preventivo resulta altamente elogiable por la ciudadanía.



Miembros de Consejo de Seguridad Vial durante uno de los actos de la Semana de Seguridad Vial, realizada en junio de 1989.

En 1989 se capacitó a 24 481 niños en 50 centros educativos, se impartieron 420 cursos para conductores y se realizaron 103 cursos por tutoría. En el Parque Infantil se recibieron y capacitaron 19 674 niños y se brindó asesoramiento a 720 educadores de todo el país y se redactaron documentos para diferentes ciclos educativos.

Se realizaron estudios sobre la estructura tarifaria de los servicios de transporte remunerado de personas a nivel nacional y metropolitano, recibiendo información contable y estadística de las empresas de transporte y se efectuaron actualizaciones de índices de costos para aplicar los modelos correspondientes, actividad que fue complementada con la realización de 119 estudios de demanda en varias rutas.

Dirección General de Ingeniería de Tránsito

Se continuó con labores preventivas y de regulación, procediendo a colocar 22 semáforos peatonales, vehiculares y preventivos. Se efectuó demarcación y señalamiento en aproximadamente 700 kms de carreteras y zonas urbanas, además de otras zonas especiales como las escolares y las pistas de aterrizaje de aeropuertos. Se colocaron también vallas protectoras, capta luces, regulaciones especiales y colocación de letreros en escuelas, paradas de autobuses y espacios para estacionamiento. Se demarcaron a la vez 5 intersecciones y se ejecutaron planes de tránsito para San José, Alajuela y Cartago.

Dirección General de TRANSPORTE Educación Vial



Prosiguen los programas de educación vial en las escuelas.

ADMINISTRATIVA

División

El accionar de esta División se refiere principalmente a una labor de soporte a las unidades, ejecutoras y normativas del resto del Ministerio.

Una labor está orientada al trámite de la documentación correspondiente para el suministro, compra y despacho de los principales materiales de construcción, combustibles y otros materiales que utiliza la institución. Se tramitaron solicitudes de mercancía por \$1 068 millones y órdenes de compra por \$850 millones se instalaron equipos adicionales de radiocomunicación; se mejoraron bodegas de suministro de combustibles en varios lugares del país y están pronto a concluir las de Puriscal, Parrita, Buenos Aires, Bribri, Cañas y Chilamate. Se realizaron 125 actividades de capacitación en cursos y seminarios para una participación to-

tal de 1 830 funcionarios.

Se coordinó la ejecución presupuestaria del MOPT por un monto de \$9 162 millones, de los cuales el 65 por ciento correspondió a recursos internos y el 45 por ciento a recursos originados en crédito externo, otorgándose labor de apoyo a las unidades ejecutoras en implantación, control y evaluación de procedimientos de desembolsos, garantías y contratos.

Se continuó con la modernización y ampliación de los sistemas

de computación de la institución, principalmente en cuanto a generación de la red remota, mantenimiento del sistema, desarrollo de cursos y adquisición equipo.

En salud ocupacional se atendieron 5 137 pacientes y se tomaron algunas medidas a nivel preventivo en seguridad e higiene.

Se desarrolló el diseño de emisión de acciones de personal por un sistema computadorizado y se coordinaron algunas acciones con la oficina seccional del Servicio Civil.

Se efectuaron los estudios necesarios para la reestructuración de varias unidades administrativas de la institución, recomendando propuestas de organización, funciones, manuales y reglamentos, así como en la evaluación y control en varias acciones administrativas emprendidas.



Dirección General de Planificación

En materia de Estudios Técnicos de las diferentes modalidades de transporte y en Evaluación de Proyectos, se realizaron 337 estudios de tránsito clasificado y se inventariaron 4 158 kms de carreteras y 444 puentes además de otros estudios origen y destino y cálculos del tránsito promedio diario en toda la red vial del país. Además se practicaron 5 429 entrevistas en una encuesta especial de transporte por carretera.

Otras labores se refieren a la elaboración del presupuesto

anual del Ministerio y la participación en la Comisión Interna de Presupuesto del MOPT, iniciándose a la vez un programa de evaluación y control de inversiones en obras públicas.

Se continuó con los estudios de demanda a nivel nacional y la elab-

boración de las estadísticas continuas del Sector Transporte. Un estudio socioeconómico expost de caminos vecinales y estudios de operatividad en la carretera de peaje del país.

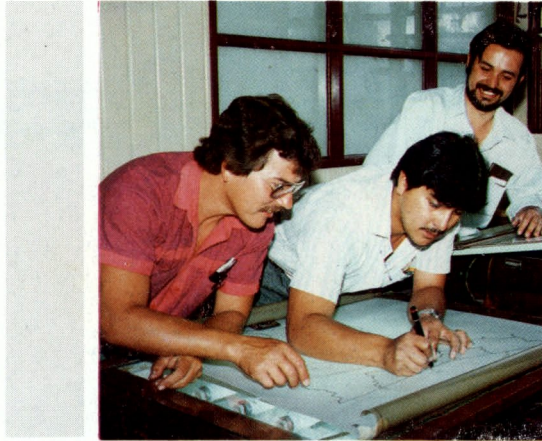
Se participó en la elaboración y coordinación de varios estudios de factibilidad entre ellos: ampliación Aeropuerto Internacional Juan Santamaría; Estudio de Impacto Ambiental; Carretera Costanera; proyecto de carretera Costera Turística de la Península de Nicoya; mejoramiento instalaciones por-



tuarias para buques cruceros; Interamericana- Santa Elena, Esparza-Caldera; mejoramiento portuario para atención de contenedores, Playa Naranjo- Cóbano, Jicaral-Lepanto; además de algunos tramos de la Carretera Interamericana y de carreteras de la Red vial principal que serán financiados por el BCIE y el Banco Mundial.

También se concluyeron evaluaciones económicas de la carretera Naranjo-Florencia y los estudios de la nueva Terminal de Carga del Aeropuerto Internacional Juan

Santamaría. Un proyecto importante se relaciona con el montaje de los modelos y el inicio de las encuestas dentro del Estudio de Transportes de la Gran Area Metropolitana, con financiamiento del



Fondo de Preinversión de MIDEPLAN.

Se participó también en el suministro de información básica para la elaboración del Plan Estratégico de Obras Públicas y Transportes para la Década del 90, recibiendo mucha ayuda del experto de la GTZ de Alemania asignado a este Ministerio. Se coordina con el Banco Interamericano de Desarrollo la conclusión de los estudios de la Red Vial Cantonal para un programa de rehabilitación y mantenimiento de esta Red.

Dirección General de Financiamiento Externo

Financiamiento Externo ha mantenido un permanente contacto con las diferentes instituciones de crédito internacional, remitiendo estudios de proyectos, tramitando solicitudes, efectuando negociaciones y llevando un control de los créditos obtenidos. Con el Banco Centroamericano de Integración Económica (BCIE) se obtuvieron; US \$8 millones para los proyectos Taras-La Georgina y San Ramón-Barranca se iniciaron negociaciones por US \$23,3 millones para otros tramos de la Carretera Interamericana como Buenos Aires-Paso Real, La Georgina-San Isidro, San Isidro-Buenos Aires, Piedras Blancas-Río Claro y Río Claro-Paso Canoas. Además con el Banco Mundial pasó US \$5 millones para un programa de rehabilitación de

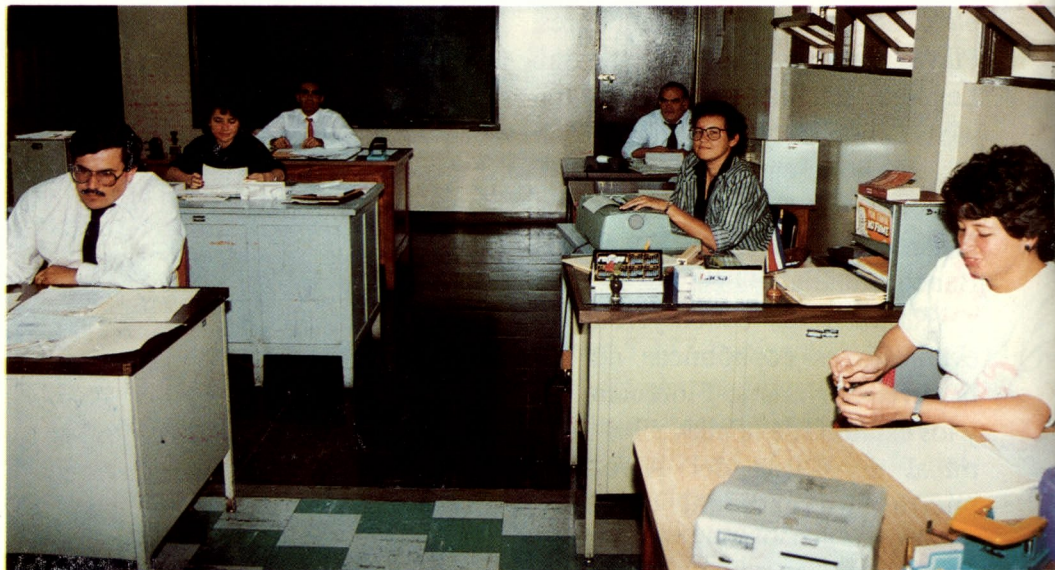
caminos de la Península de Nicoya.

Se terminó la preparación del Proyecto Sectorial de Transportes, que tiene un costo de US\$ 96 millones de los cuales el Banco Mundial financiaría US\$ 60 millones. Este convenio del Banco Mundial está para que una vez firmado sea ratificado por



la Asamblea Legislativa. También con el Banco Interamericano de Desarrollo BID se obtuvieron US\$ 0,6 millones como cooperación técnica para concluir los estudios de la Red Vial Cantonal. Posteriormente se formalizaría, también con el BID un crédito por US\$33 millones para un programa de rehabilitación y mantenimiento de caminos vecinales. Con el Fondo de Inversiones de Venezuela se realizaron gestiones y se inician los trámites de licitación para la adquisición de aulas por un monto de US\$4,9 millones. Finalmente, se ha continuado la instrumentación del crédito con el KFW de Alemania por US\$8,5 millones para la adquisición de equipo de mantenimiento vial, según un programa de caminos de tierra y lastre.

La Auditoría General del Ministerio ha cumplido sus dos funciones básicas de control e inspección. En el campo del control se realizaron estudios de finiquito con empresas constructoras, supervisión de contratos de obra, estudios de costos, arqueos de caja chica y estudio de reajustes pagados a empresas constructoras. En la parte de inspección se hicieron verificaciones en la administración de materiales y combustibles, gestiones de cobro y se elaboraron algunos procedimientos para el registro y control de garantías de participación y cumplimiento.



Los auditores durante una jornada de trabajo.

Dirección General de Asuntos Legales



La Dirección General de Asuntos Legales en este período ha otorgado valiosa asesoría al Despacho Ministerial y a las diferentes direcciones del Ministerio, realizando a la vez algunas actividades específicas en el campo del trámite de pago de derechos de vía, trámite de accidentes del equipo a cargo de la institución, contratos de consultoría y de obra pública, resoluciones administrativas, prestaciones, pensiones, exoneraciones y gestiones de despido.

Profesionales de la Dirección General de Asuntos Legales.

DEFENSA CIVIL

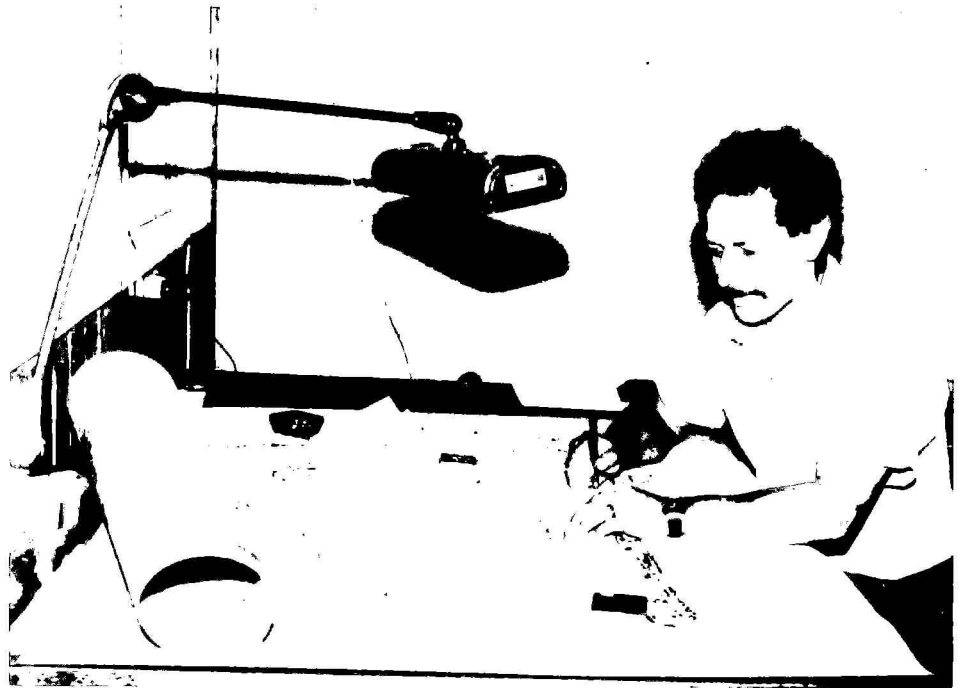
En materia de Defensa Civil se efectuó mantenimiento en la Cuenca del Río Reventado, se otorgó mantenimiento en derechos de vía de las carreteras Florencia del Castillo y Tres Ríos- Cartago. Además de algunos trabajos de limpieza de drenajes en la carretera al Volcán Irazú, se efectuaron actividades preventivas y divulgativas con los comités locales de emergencia, apoyo a algunas comunidades principalmente al norte de Cartago y atención de emergencias pequeñas en varias comunidades del país.



Una toma del volcán Póas.

Instituto Geográfico Nacional

Las labores del Instituto Geográfico Nacional han consistido en la asistencia técnica a otras instituciones del Sector Público, la producción de mapas topográficos y la incorporación de nuevas tecnologías cartográficas, mereciendo especial atención en esta última actividad los convenios con los Gobiernos de Alemania, Estados Unidos y Japón que han permitido mantenerse al día en el campo de las geociencias. El Instituto participó en las comisiones de División Territorial Administrativa, Comisión de Nomenclatura y Comisión de Catastro. Desde el punto de vista cartográfico se prepararon los datos para los mapas escala 1:10,000 que se elaboran con el Gobierno de Japón, además de otros trabajos rutinarios en el campo de la Geodesia. El proyecto de preparación de hojas topográficas y de uso de suelo para el Area Me-



tropolitana se encuentra muy avanzado. A la vez, se delimitaron algunas zonas marítimo-terrestres en seis playas, dibujo cartográfico en 15 comunidades, mapa geodinámico para MIDEPLAN, mapas geo-

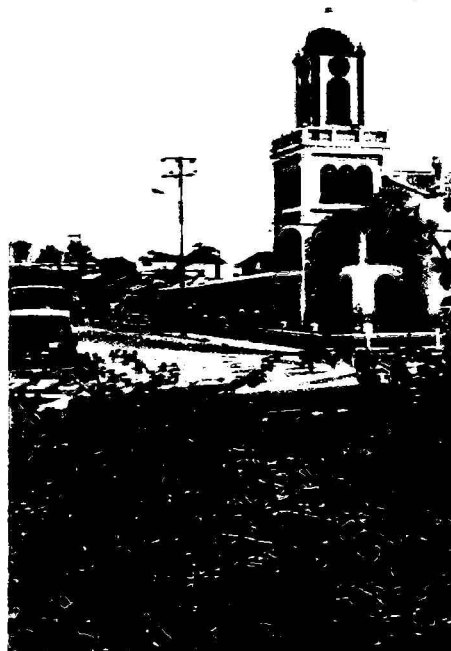
lógicos de Carairges, Abra, Río Grande y Candelaria, compilaciones fotogramétricas y fotografías aéreas para 20 proyectos y revisión de planos para el Registro Catastral.

Asociación de Seguridad y Embellecimiento de Carreteras Nacionales. ASECAN

La Asociación de Seguridad y Embellecimiento de Carreteras Nacionales ha promovido campañas para disminuir las quemaduras en la época de verano por el daño que ocasionan a las especies ornamentales plantadas en unos 100 kms de carreteras que se encuentran bajo su cuidado. En este período se sembraron 27 750 especies en autopistas, radiales, carreteras de circunvalación, rotondas, Monumento a la Bandera y Parque al Agricultor.

Se trabajó en mantenimiento y seguimiento de algunos proyectos con participación de clubes de servicio, asociaciones de desarrollo y empresas del sector privado en em-

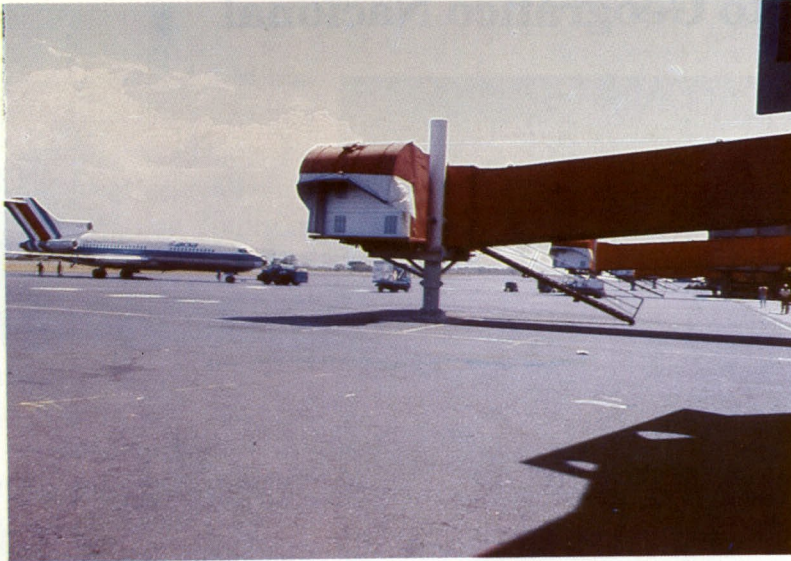
bellecimiento de rotondas, Autopista General Cañas, Isla de Santo



Domingo de Heredia, Monumento a la Bandera, Parque al Agricultor, Boulevard, Playas del Coco y se ha logrado coordinar con diferentes comunidades la limpieza y manejo de vegetación en los derechos de vía.

Hermosas flores rodean la rotonda de San Sebastián.

Otras entidades



La Primera Dama de la República, Doña Margarita Penón de Arias, los Ministros de Transportes, Educación, el Presidente Ejecutivo del INS y del Consejo de Seguridad Vial durante la inauguración de la primera Semana Nacional de la Seguridad Vial.

La Comisión Técnica de Transportes se vió abocada al específico control y regulación del transporte colectivo en autobuses y taxis y otros servicios especiales como el transporte de estudiantes. El Consejo Técnico de Aviación Civil que destinó algunos de sus recursos al mantenimiento y rehabilitación de cuatro aeropuertos de servicio doméstico y algunas mejoras en la terminal de pasajeros del Aeropuerto Internacional Juan Santamaría. A la vez, ha otorgado concesiones y certificados de explotación en el campo aeronáutico. Impulsó y coordinó con la línea aérea LACSA una mayor participación en los servicios internacionales y aprobó el memorandum de entendimiento para la operación en nuestro país de la línea aérea American Airlines. Finalmente el Consejo de Seguridad Vial, con los recursos procedente de multas de tránsito y de tasas de peaje impulsó varios programas de demarcación y señalamiento, mantenimiento de carreteras de peaje y financiamiento para programas de seguridad que administra la Dirección General de Educación Vial.



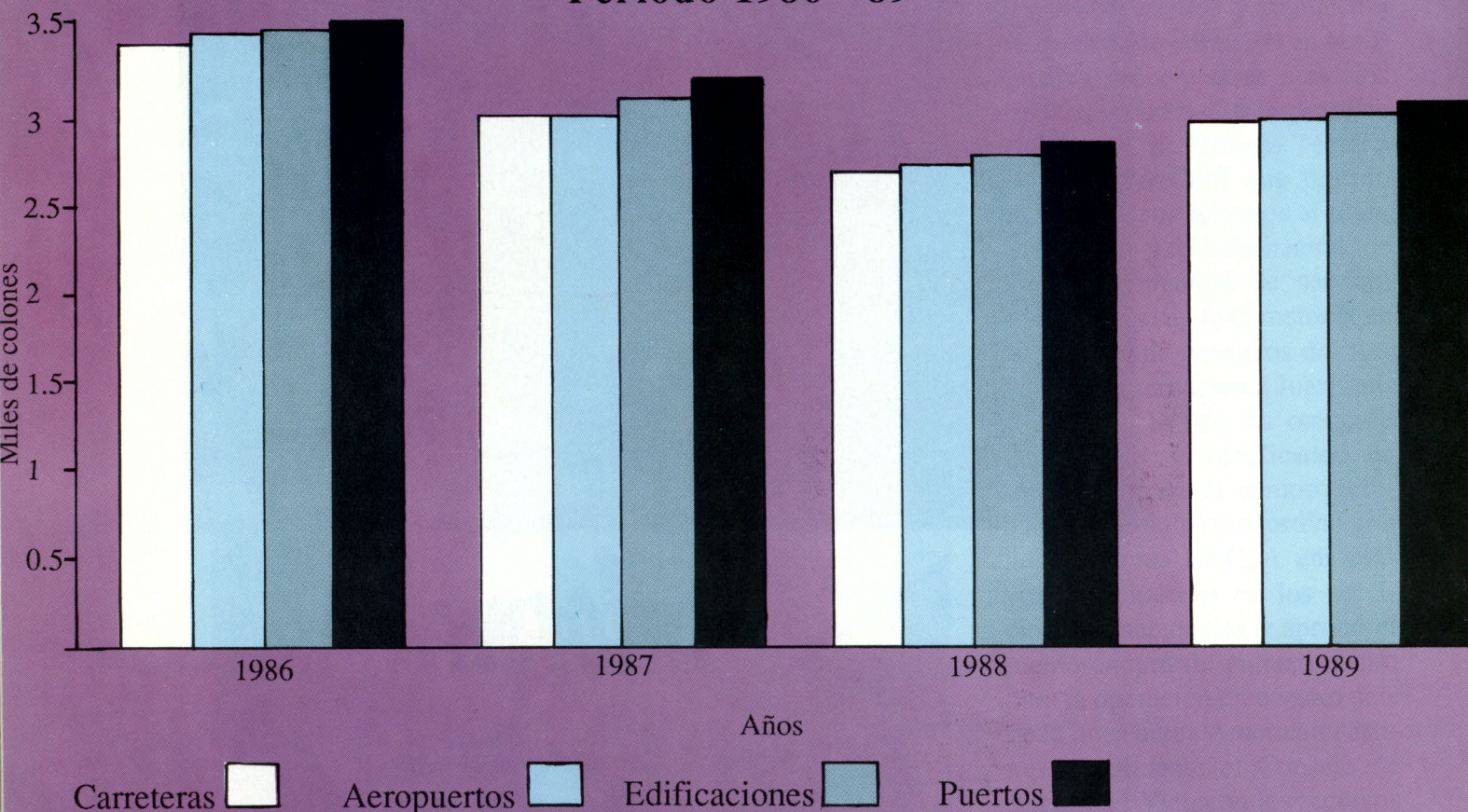


Informe 1986-1990

En este recuento de las actividades más relevantes del cuatrienio se incluye, además, en forma sucinta, la actividad de algunos organismos del ministerio, que si bien es cierto aparecen como complementarios a otras labores, tienen vida propia y su tendencia es desarrollarse más.

Se incluye también una serie de cuadros estadísticos, con gráficas sobre los avances logrados y se destacan preferencialmente los aportados por la Dirección General de Tránsito.

MOPT: Inversión realizada Período 1986 - 89¹



1/ Preliminar

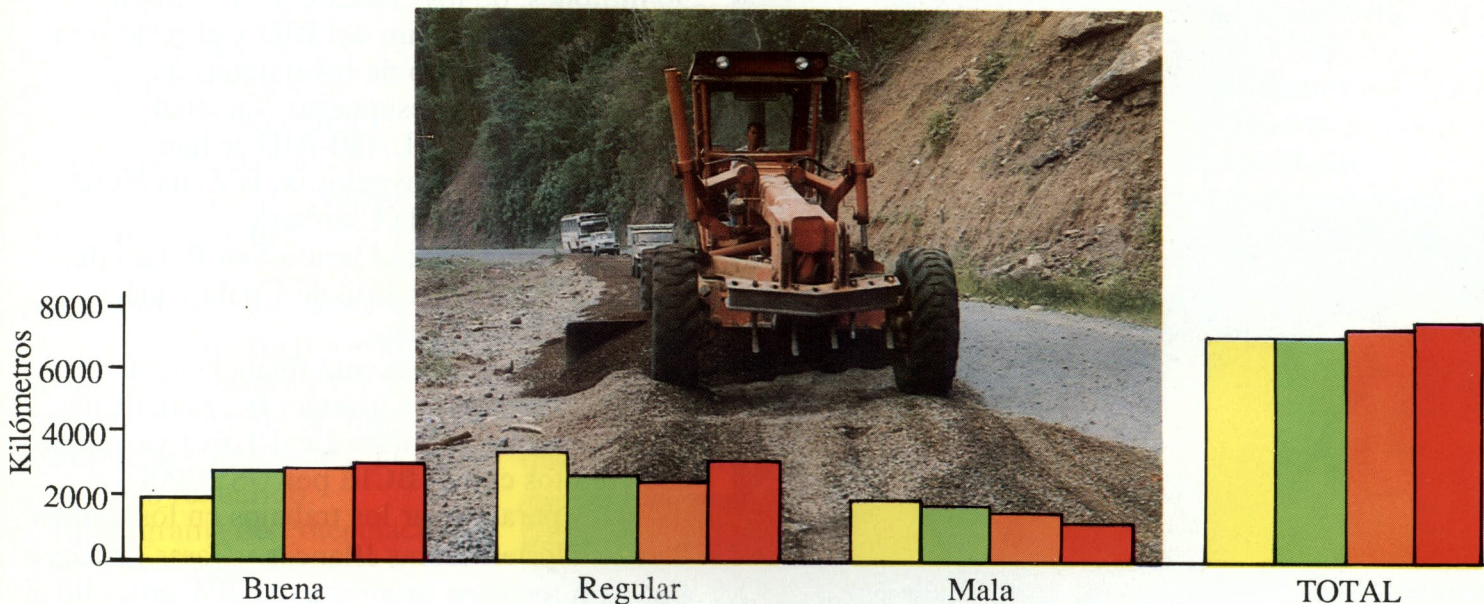
Fuente: MOPT, Dirección de Planificación, Depto. Formulación Presupuestaria y Control de Inversiones.

OBRAS PUBLICAS

En relación a carreteras y caminos la presente Administración definió una clara política tendiente a obtener suficientes recursos para las labores de mantenimiento, rehabilitación y mejoramiento de obras tanto por contrato como por administración.

En este período de cuatro años se invirtieron aproximadamente ¢3 400 millones en labores de mantenimiento periódico y rutinario, incluyendo el bacheo asfáltico y la conformación de calzadas de varias carreteras.

Condición de la Red Vial Nacional 1986-1989



Condición	Buena	Regular	Mala	Total
■ 1989	3009	3112	1220	7341
■ 1988	2902	2602	1654	7165
■ 1987	2734	2725	1692	7151
■ 1986	1972	3453	1726	7151

Fuente: M.O.P.T., Dirección General de
Planificación, Depto. de Estudios Básicos

Así en materia de construcción se concluyeron 16 proyectos restantes de 18 de la Tercera Etapa de Caminos Vecinales con una inversión cercana a los ¢565 millones, financiados parcialmente por el BID y el resto con aporte local.

Con la participación del Banco Mundial se concluyeron 6 proyectos del Quinto Proyecto de Carreteras con una inversión en el período de ¢337 millones y que corresponde a: San Josecito-Naranjo, Cacao-San Pedro de Poás-Grecia, Cuatro Cruces-Miramar, Cucubres-Tarbaca, Ipís-Rancho Redondo y Guácimo-Río Jiménez.

Con fondos del Banco Centroamericano se continuó trabajando en algunas secciones de la carretera Costanera en los tramos Coyolar-Caldera, Tárcoles-Loma y Barú-Palmar Norte invirtiéndose ¢1.068 millones y más recientemente se ha obtenido un primer

crédito con el Banco de Desarrollo de Alemania K.F.W. por US\$12 millones para continuar con otros tramos como Barú-Piñuela-Palmar.

Se encuentra totalmente financiado y se



Carretera pasando por Capellades en Cartago.



iniciará a finales de 1990 el Proyecto Ciudad Colón-Orotina con un costo cercano a los US\$ 90 millones, de los cuales US\$ 40 millones constituyen un crédito del BID y el resto será un aporte del Fondo de Inversiones de Venezuela y del Presupuesto Nacional.

Con fondos del PL 480-AID se han ejecutado varios proyectos en la Zona Norte del país entre ellos la Carretera Interamericana-Santa Cecilia-San Rafael de Guatuso, Upala-San José de Upala y una Radial a Cuatro Bocas.

Se encuentra totalmente financiada la rehabilitación de la Carretera Interamericana, para lo cual la Asamblea Legislativa ya aprobó dos créditos con el BCIE por US\$ 10.8 millones para iniciar los trabajos en los tramos Palmar Norte-Piedras Blancas y Taras-La Georgina. Con recursos propios el MOPT procedió al reciclaje del pavimento de la Carretera comprendida ente La Sabana-Hospital México-Aeropuerto-Puente Colorado.

Se inició un plan piloto de mantenimiento de caminos rurales tomando como muestra el cantón de Coto Brus.

Dentro de programa Caminos de la Paz 89 de la Península de Osa se involucra la construcción de siete puentes con un costo de ¢300 millones.

Como consecuencia de Huracán Juana hubo necesidad de reparar una gran cantidad de vías con recursos de la Comisión Nacional de Emergencias por total de ¢250 millones.

Se encuentra en proceso de firma el convenio con el Banco Mundial para iniciar en este año el Proyecto Sectorial de Transportes con un costo de US\$ 90 millones y que comprende rehabilitación de las principales carreteras del país, compra de equipo para mantenimiento, mejoramiento de las operaciones portuarias, racionalización de los ferrocarriles y mejoras a la seguridad vial.



Con recursos del Fondo de Inversiones de Venezuela y un aporte de presupuesto nacional se invirtieron ¢352 millones en el mejoramiento de la carretera Alajuela-Carrizal, Cartago-Paraíso, Cañas-Upala, Chirripó-Puerto Viejo y San Ramón-San Isidro de Peñas Blancas.



Equipo y Maquinaria

Para lograr un mejor aprovechamiento de los recursos financieros, la Subdivisión de equipo y maquinaria ha puesto en práctica algunos programas como los siguientes:

Presupuesto, Flota Balanceada y Categorización en el que se invirtieron 600 millones de colones para mantener operando la flota balanceada y representa un 30% de lo requerido.

El programa de Potenciación, Rescate y Chatarra con el que se pretende beneficiar a otras instituciones como las municipalidades. Esto genera un ahorro de ¢1.500 millones y se inició en la bodega de Rescate de Cartago donde se tienen repuestos por un valor cercano a los 50 millones de colones.

Con la consolidación del proyecto GOPA se construyó el taller Interministerial con una donación del gobierno alemán cercana a los 200 millones de colones. Aquí se le dará atención a todos los vehículos de los distintos cuerpos policiales del país.

El Proyecto G.T.Z. se inició con la inauguración de la Bodega Modelo de Alajuela que emplea un sistema

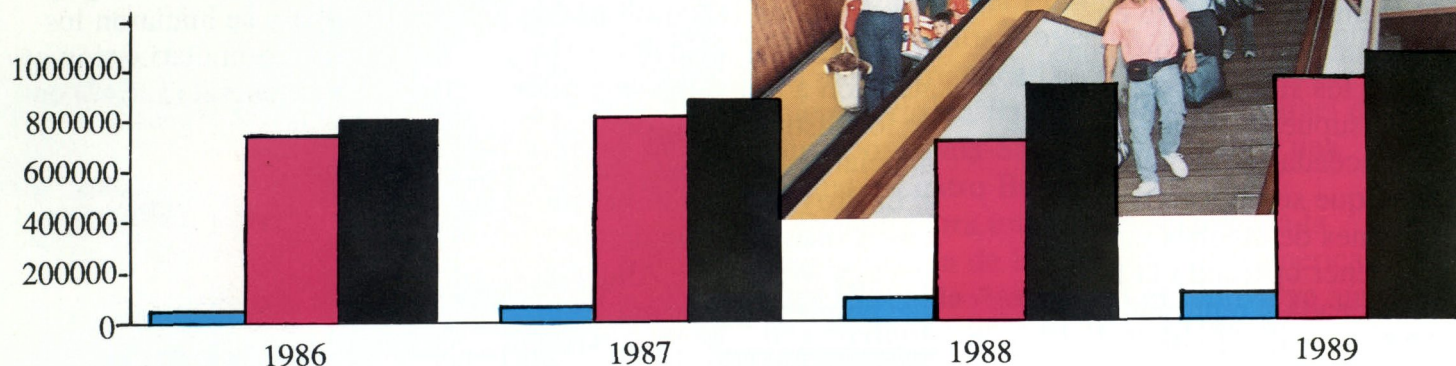
computarizado. También está en marcha el Plan Piloto de Alajuela (Región Norte) para darle mantenimiento al equipo de esa zona y se iniciaron los trabajos de computarización en la Bodega General (5, 6, 7) en Colima.



Edificaciones Nacionales

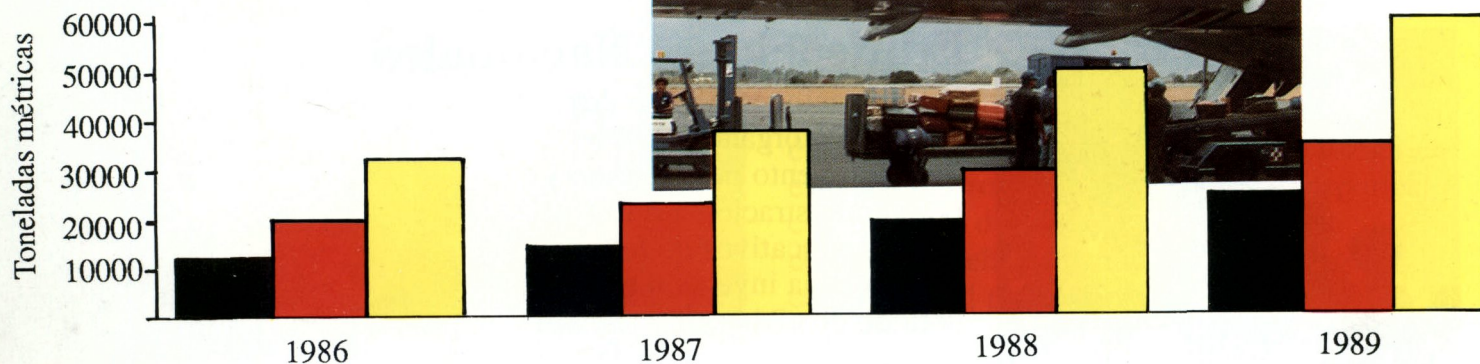
Edificaciones Nacionales continuó otorgando mantenimiento por contrato y por administración a diferentes centros educativos de todo el país con una inversión en el período de ¢244 millones. Sin embargo, el proyecto más grande fue poner en ejecución la Ley de Bonos Escolares. Se construyen unas 500 aulas con una inversión de aproximadamente ¢300 millones.

Movilización de pasajeros Aeropuerto Juan Santamaría 1986-1989



	1986	1987	1988	1989*
Total	673591	744468	784710	910439
Internacional	643879	707910	730090	825623
Local	29712	36558	54620	84816

Movilización de carga Aeropuerto Juan Santamaría



	1986	1987	1988	1989
Total	32124	36960	48725	59515
Salida	19626	23076	29887	35055
Entrada	12498	13884	18838	24460

* Faltan datos Oct., Nov. y Dic. de 1989 en vuelos locales.
Fuente: DIRECCION GENERAL DE AVIACION CIVIL.

En materia de Aeropuertos se hicieron algunas mejoras y ampliaciones en las salas de abordaje y de recibo de pasajeros en el Aeropuerto Internacional Juan Santamaría con un costo de ¢28 millones. Se continuó con el programa de mejoramiento de aeropuertos de servicio doméstico como el Tobías Bolaños, Nosara, Coto 47, Laurel, Upala, Puerto Jiménez y Sixaola.

Con el propósito de otorgar mayores facilidades y hacer más competitivas las exportaciones del país se ha promovido la construcción de



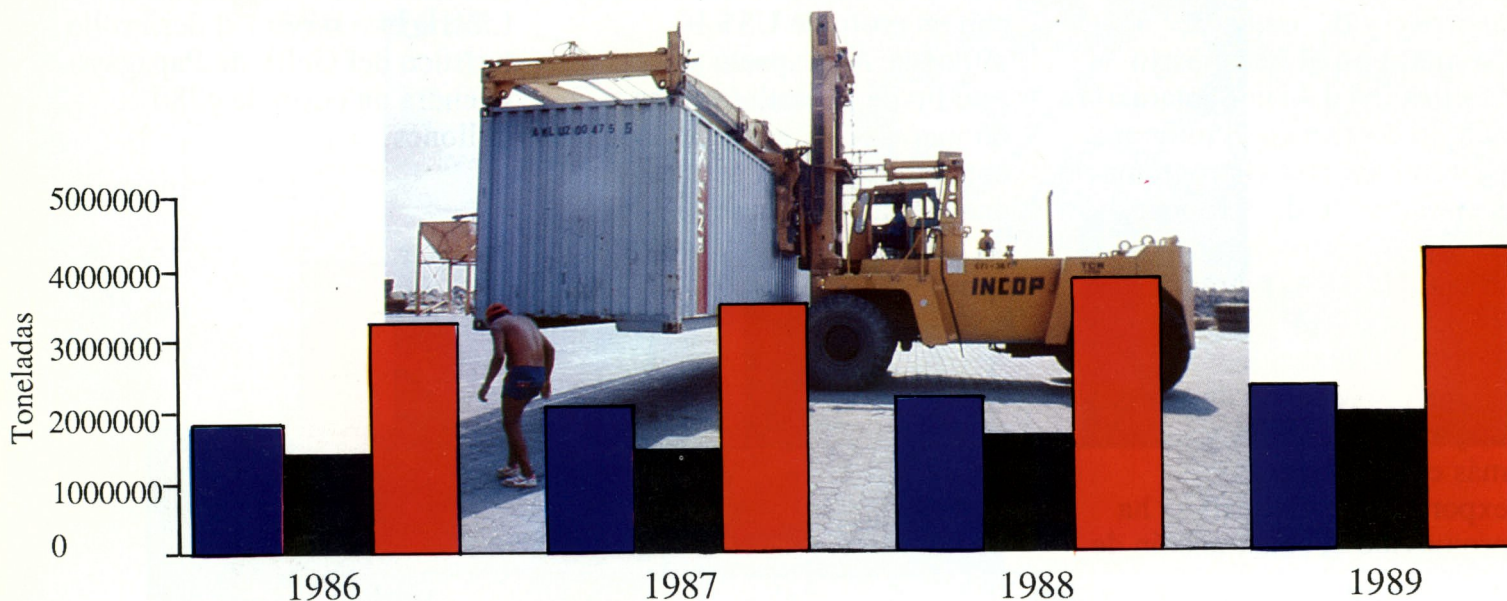
Obras Portuarias y Fluviales amplió el rompeolas de Puerto Caldera, mejoró el Muelle de Cabotaje en Golfito, inició el trabajo del Proyecto Portuario-Multipropósito en el Barrio El Carmen de Puntarenas, asimismo procedió al mejoramiento de varios puertos de cabotaje en el Litoral Pacífico, dragado de puertos de altura y actualización de plan maestro de Puerto Limón.


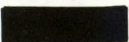

una terminal de carga aérea moderna en el Aeropuerto Internacional Juan Santamaría con un costo de US\$ 10 millones. Al respecto ya está el estudio de factibilidad y se obtuvo una ley especial de concesión de obra pública y se encuentra en proceso el recibo de ofertas del respectivo cartel de licitación.

También se ha iniciado el proyecto de ampliación de Aeropuerto Llano Grande de Liberia que servirá al desarrollo turístico del Golfo de Papagayo y tendrá un costo de ¢380 millones.



Toneladas de cargas movilizadas por puerto (1986-1989)



	1986	1987	1988	1989*
 Total	3209594	3486386	3850045	4258465
 Salida	1368699	1450677	1681298	1947986
 Entrada	1840895	2035709	2168747	2310479

* Cifras estimadas según fuentes de JAPDEVA e INCOPI.

TRANSPORTE

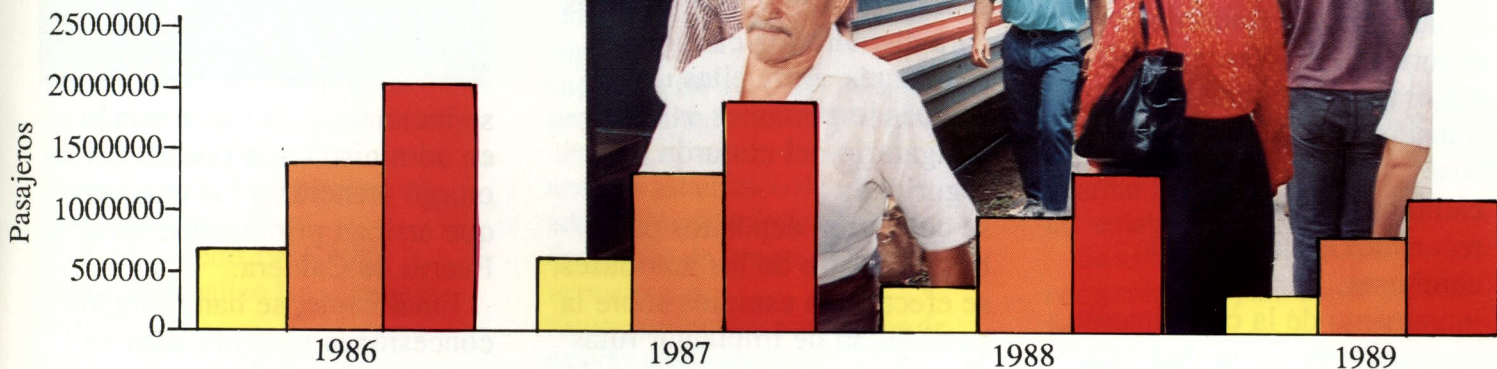





En lo que concierne a la Regulación y Control de los Transportes en sus diferentes modalidades, se ejecutaron varias labores importantes, entre ellas:

Estudios y regulación operativa de los ferrocarriles;
estudios de transporte masivo en el Area Metropolitana
mejoras en el control de operaciones aeronáuticas y financiamiento de un futuro radar;

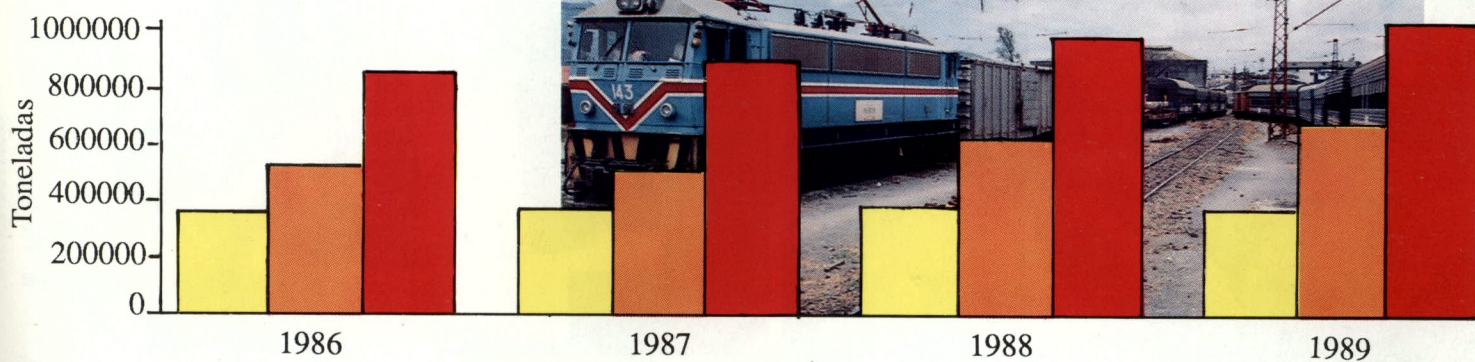
Pasa a la pág. 32



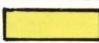
Pasajeros transportados al año por ferrocarril 1986-1989



	1986	1987	1988	1989 *
 Total	2007524	1891923	1288484	1061352
 Atlántico	1357935	1302568	916961	764134
 Pacífico	649589	589355	371523	297218

Toneladas transportadas al año por ferrocarril



	1986	1987	1988	1989*
 Total	853491	885174	974081	1019385
 Atlántico	514217	518787	611199	660095
 Pacífico	339274	366387	362882	359290

* Datos estimados según fuentes de FECOSA

viene de la pág. 30

colocación de semáforos en zonas urbanas, zonas de seguridad e intersecciones; mejoras en la regulación del tránsito en la ciudad de San José; cambios de paradas y recorridos en las rutas de autobuses; incremento de la capacitación en materia de seguridad vial; se efectuaron los estudios y se puso en práctica un nuevo nivel

de tasas de peaje en este tipo de carreteras; se implantaron varias políticas para disminuir la cantidad de accidentes, entre ellas una de las más importantes es el uso obligatorio del cinturón de seguridad; se colocaron depósitos para basura dentro de los autobuses; se efectuaron estudios sobre la posibilidad de implantar rutas diametrales o de travesía en la ciudad de San José; se incrementó la inspección de embarcaciones en los litorales nacionales; se inscribieron embarcaciones en el Registro Naval Costarricense; se extendieron certificaciones de navegabilidad;



se incrementó la capacitación en administración portuaria y se otorgó atención a los cruceros que arriban principalmente al Puerto de Caldera.

Finalmente, se han otorgado concesiones y certificados de explotación en el campo aeronáutico y se coordinó e impulsó con la línea aérea LACSA una mayor participación en los servicios internacionales y se aprobó un memorandum de entendimiento para la operación de una nueva línea aérea internacional.



Dirección General del Tránsito

Pese a los continuos recortes presupuestarios que ha venido afectando a la institución durante los últimos años, la Dirección General de Tránsito ha logrado importantes avances en su funcionamiento y logros que arrojan gran beneficio para todos los habitantes del país al incrementarse la seguridad en nuestras carreteras.

El período 1986-1989 la Dirección realizó las siguientes actividades:

controles de verano, conductores en estado de ebriedad, velocidad, recargo en autobús, respeto de señales, adelantamiento de vehículos en lugares peligrosos y curvas, vehículos mal estacionados, licencias de conducir, luces después de las 18:00 horas, placas de matrículas,

eventos especiales, humo y ruido, época de verano, vigilancia en centros educativos, control de uso del cinturón de seguridad, capacitación del personal policial, procesamiento de las boletas de citación, análisis estadístico de los accidentes de tránsito, desarrollo de programas de salud ocupacional, mantenimiento y reparación de equipo rodante, elaboración de informes mensuales, semestrales y anuales.

LOGROS:

Se sancionaron por diferentes artículos a la Ley de Tránsito a 1.064.207 conductores infractores.

Los gravámenes alcanzaron la suma de ¢501.417.761 colones.

Se atendieron 91.806 accidentes de tránsito con un saldo de 30.478 víctimas de los cuales 851 son muertos.

Las principales causas de los accidentes de tránsito durante el año; fueron: falso adelantar, no guardar la distancia, e irrespeto a las señales de tránsito.

Se extendieron 34.799 comprobantes para duplicados de licencia.

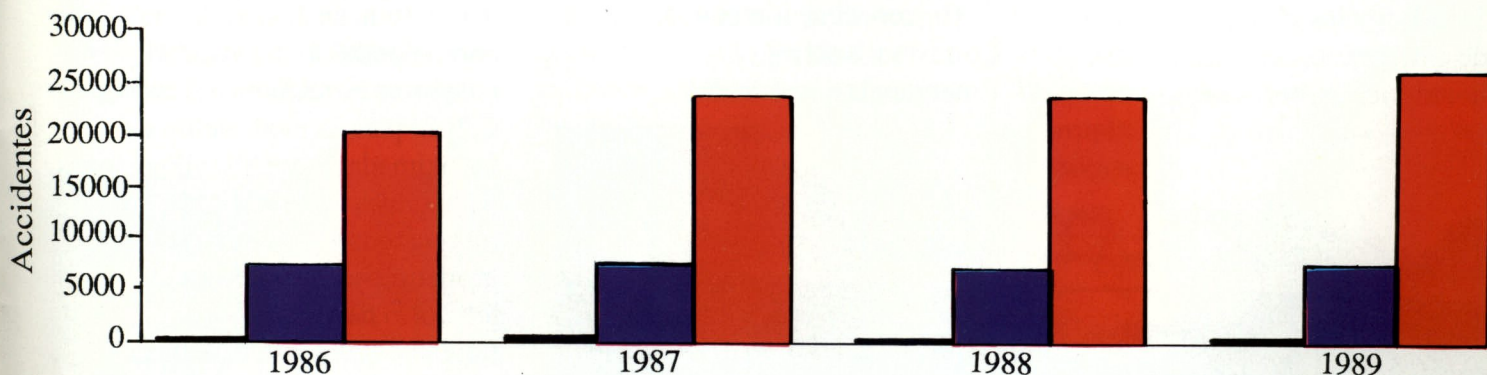
Se confiscaron 21.072 placas por falta a la Ley de tránsito.

Se detuvieron 22.175 vehículos por diferentes causas a la Ley de Tránsito.

Se confiscaron 1.146 licencias por el Artículo 119 inciso B de la Ley de Tránsito.

Se construyó el edificio que alberga las oficinas centrales de la Dirección.

Accidentes, heridos y muertos registrados por la Dirección General de Policía de Tránsito (1986-1989)



	1986	1987	1988	1989
Accidentes	20303	22021	23621	25857
Heridos	7349	7438	7224	7612
Muertos	201	221	214	219

RELACIONES COMUNALES

El desarrollo de las comunidades y el progreso de la sociedad costarricense, deben ser el objetivo primordial de toda institución pública. Partiendo de lo anterior, la Dirección de Relaciones Comunales se abocó en el período 89-90 a distribuir los escasos recursos en las obras que más beneficiarán a toda la ciudadanía, y además en las que se palpara el compromiso de la comunidad para darles el uso debido.

Fue así como se concluyeron obras tales como Acueductos, Iglesias, Salones Multiusos, Puentes; se repararon Canchas Multiuso, Escuelas, Colegios, CEN-CINAI, y pudimos dar mayor seguridad a una gran cantidad de transeúntes con la construcción de miles y miles de metros de aceras y pasos peatonales en todo el territorio nacional.



El exministro Guillermo Constenla U. en una de sus visitas a las comunidades.

De esta forma concluye un período más de vida de esta Dirección caracterizada en esta oportunidad por la priorización de proyectos y la objetividad en su ejecución.

Defensa Civil

Una intensa labor desarrolló Defensa Civil durante el período 86-90, con los múltiples estados de emergencia ocasionados por inundaciones, huracanes,

deslizamientos y erupciones volcánicas.

En coordinación con la Comisión Nacional de Emergencias, se atendió

situaciones como las de Humo de Pejibaye, Cartago y la presentada por el huracán Juana, donde correspondió a esta entidad colaborar estrechamente con la C.N.E. para la evacuación de aproximadamente 80 mil personas de la ciudad de Limón, se inspeccionan y evalúan sitios propensos a desastres en el territorio nacional, fundamentalmente aquellas amenazadas por ríos, volcanes, deslizamientos de tierra, tornados y huracanes. Paralelamente en comunidades cercanas a estos puntos en los que se detecta algún peligro, fueron organizados por Defensa Civil, Comités locales de Emergencia.

No menos importante ha sido la



labor realizada en el área recreativa y de protección ubicada de la ciudad de Limón.

Se inspeccionaron y evaluaron sitios propensos a desastres en todo el territorio nacional, fundamentalmente aquellos amenazados por ríos, volcanes, deslizamientos de tierra, tornados

en las cercanías del volcán Irazú.

Este programa se complementa con la producción de 20 mil plantículos al año los cuales son distribuidos entre poblados vecinos, otras localidades e instituciones para el plan de reforestación y conservación de suelos.

Otras tareas meritorias emprendidas fueron la ayuda comunal para la zona norte de Cartago, el mantenimiento de los derechos de vía de las autopistas Florencio del Castillo y Tres Ríos - Cartago así como la producción de material educativo orientado a enfrentar desastres.



ASECAN

En materia de plantación de especies ornamentales a lo largo de las autopistas y carreteras de acceso a la capital y de rotondas e islas centrales, el programa ha cubierto un total de 100 km de vías.

Asímismo, se ha instado durante estos años a la población para que

eviten los incendios en épocas de verano, ya que son los que más afectan la resiembra de árboles ornamentales en los derechos de vías.

En su afán por proteger y embellecer nuestras carreteras, la Asociación de Seguridad y Embellecimiento de Carreteras Nacionales (ASECAN), ha

coordinado con algunas instituciones y empresas privadas, la custodia de monumentos, parques y rotondas principales de la capital para que se les brinde el mantenimiento debido.

El programa se ha extendido a otras provincias para aumentar los beneficios que el mismo produce y cumplir así con los objetivos de la Asociación.



