

**MINISTERIO DE OBRAS PUBLICAS Y TRANSPORTES
DIRECCION DE DE PLANIFICACION**

**CUADROS ESTADISTICOS
Sobre el Sector Transportes
1978**

San José, Costa Rica

Noviembre 1980

P R E S E N T A C I O N

Diversos organismos públicos y privados, tanto nacionales como internacionales, solicitan constantemente información estadística referente a los diferentes medios de transporte.

Es por este motivo que el Departamento de Estudios Económicos de la Dirección General de Planificación del Ministerio de Obras Públicas y Transportes considera conveniente recopilar, actualizar y publicar anualmente los datos sobre transportes que tienen mayor demanda.

El presente folleto constituye una revisión y actualización de los cuadros estadísticos que se han publicado en años anteriores, e incluye además otras informaciones complementarias sobre el mismo sector.

Las cifras han sido obtenidas directamente de los archivos de la Dirección General de Planificación y de otras dependencias del Ministerio de Obras Públicas y Transportes, así como de numerosas instituciones que han prestado su valiosa colaboración, la cual se agradece, esperándose que sea mantenida y ampliada en el futuro para ir mejorando así las informaciones que se publiquen en ediciones posteriores.



INDICE DE CUADROS

<u>NUMERO</u>	<u>DESCRIPCION</u>	<u>PAGINA</u>
1	Costa Rica: Presupuesto del Gobierno Central y Presupuesto Público en Transportes, según medios, 1970-1978 (en miles de colones)	2
2	Costa Rica: Inversión Bruta Pública realizada en el sector transportes, 1970-1978 (en miles de colones)	4
3	Producto Interno Bruto del Sector Transportes según medios (en miles de colones) 1970-1977	6
4	Costa Rica: Número de Toneladas Transportadas por año según empresas de ferrocarril, 1970-1978	8
5	Costa Rica: Número de Pasajeros Transportados por años según empresas de ferrocarril, 1970-1978	9
6	Costa Rica: Extensión de la Red Ferroviaria en explotación por empresas de ferrocarril según años 1970-1978 (en kilómetros)	10
7	Costa Rica: Parque ferroviario por empresa ferrocarrilera según características del equipo, 1978	11
8	Costa Rica: Equipo de tracción de los ferrocarriles de servicio público según número, tipo y potencia de las locomotoras, 1978	12
9	Costa Rica: Ingresos, gastos y coeficientes de explotación por empresa ferroviaria, según años, 1970-1978 (en miles de colones)	13
10	Costa Rica: Número de empleados, sueldos y salarios pagados al año por la empresa de ferrocarril según años 1970-1978	16
11	Costa Rica: Gastos Públicos realizados en Obras Portuarias y Fluviales según construcción, reconstrucción, mantenimiento y estudios 1965-1978 (en miles de colones)	17

<u>NUMERO</u>	<u>DESCRIPCION</u>	<u>PAGINA</u>
12	Costa Rica: Movimiento Marítimo Internacional de Carga, Pasajeros y Naves por llegadas y salidas del país según año y puerto de arribo, 1970-1978	18
13	Costa Rica: Comercio Exterior por años y puertos según productos de exportación, 1973-1978 (en toneladas métricas)	20
14	Costa Rica: Comercio Exterior por años y puertos según productos de importación 1973-1978 (en toneladas métricas)	22
15	Costa Rica: Toneladas de Carga transportadas por las Compañías aéreas y su correspondiente valor en dólares por importación y exportación según años 1970-1978 (en miles de dólares)	23
16	Costa Rica: Distribución de las aeronaves por tipo de servicio según tipo de aeronave, 1970-1978	24
17	Costa Rica: Pasajeros Transportados por compañías centroamericanas de aviación por el Aeropuerto Juan Santamaría 1970-1978	25
18	Costa Rica: Aeropuerto en servicio por tipo de superficie de rodamiento según propiedad. 1978	26
19	Costa Rica: Total de Operaciones por aterrizajes y despegues en el Aeropuerto Juan Santamaría 1970-1977	27
20	Costa Rica: Movilización de carga local e internacional por el Aeropuerto Juan Santamaría 1970-1977 (en toneladas métricas)	28
21	Costa Rica: Movilización total de pasajeros locales e internacionales por el Aeropuerto Juan Santamaría 1970-1977	30
22	Costa Rica: Gastos públicos realizados en aeropuertos en construcción, reconstrucción y mejoramiento 1970-1977 (en colones corrientes).	32
23	Costa Rica: Vehículos automotores en circulación por tipos 1970-1977	33

<u>NUMERO</u>	<u>DESCRIPCION</u>	<u>PAGINA</u>
24	Costa Rica: Tasa de Crecimiento Anual de los Vehículos Automotores en Circulación de cuatro llantas y más, 1970-1978	35
25	Costa Rica: Inscripción anual de vehículos por estilos, 1970-1978	36
26	Costa Rica: Vehículos particulares en circulación por estilos según provincias al 31 de diciembre de 1978	37
27	Costa Rica: Autobuses y microbuses en circulación por provincias al 31 de diciembre de 1978	39
28	Costa Rica: Taxis en Circulación por provincias al 31 de diciembre de 1978	41
29	Costa Rica: Vehículos de Carga en circulación por estilo según provincias al 31 de diciembre de 1978	43
30	Costa Rica: Importación de vehículos automotores armados y desarmados según tipo, 1970-1978	45
31	Costa Rica: Número y valor de vehículos automotores importados e impuestos recaudados según tipos año 1978 (en miles de colones)	46
32	Costa Rica: Longitud de Carreteras y Caminos por años según clases y tipos de superficie de rodamiento 1970-1978 (en kilómetros)	47
33	Costa Rica: Utilización préstamos externos para obras de transporte según montos anuales de reembolsos 1970-1978 (en miles de colones)	48
34	Costa Rica: Gastos de mantenimiento en carreteras, caminos y puentes 1970-1978 (en miles de colones)	49
35	Costa Rica: Pasajeros-kilómetro anuales en carreteras nacionales y regionales 1970-1978 (en millones)	50

<u>NUMERO</u>	<u>DESCRIPCION</u>	<u>PAGINA</u>
37	Costa Rica: Toneladas-kilómetro anuales en carreteras nacionales y regionales 1970-1978 (en millones)	52
38	Costa Rica: Importación y producción nacional de gasolina, 1970-1978 (en galones)	53
39	Costa Rica: Importación y producción nacional de diesel 1970-1978 (en galones)	54
40	Costa Rica: Comercio Exterior según medios de transporte, 1970-1978 (miles de toneladas métricas)	55

INDICE DE GRAFICOS

<u>NUMERO</u>	<u>DESCRIPCION</u>	<u>PAGINA</u>
1	Producto Interno bruto en el sector transporte según sus principales medios, 1970-1977	7
2	Costa Rica: Ingresos y gastos de explotación del ferrocarril eléctrico al Pacífico (en millones de colones) 1970-1977	14
3	Costa Rica: Ingresos y gastos de explotación del Ferrocarril Nacional al Atlántico (en millones de colones) 1970-1977	15
4	Costa Rica: Productos de importación por años y puertos (en miles de toneladas métricas) 1973-1977	19
5	Costa Rica: Productos de exportación por años y puertos (en miles de toneladas métricas) 1973-1977	21
6	Aeropuerto Juan Santamaría: Movilización total de carga local e internacional (en miles de toneladas métricas) 1970-1977	29
7	Aeropuerto Juan Santamaría: Movilización total de pasajeros local e internacional (en miles de pasajeros) 1970-1977	31
8	Costa Rica: Distribución Porcentual de Vehículos Automotores en Circulación según tipos año 1977	34
9	Costa Rica: Vehículos particulares en circulación según provincias al 31 de diciembre de 1977	38
10	Costa Rica: Autobuses y microbuses por provincia al 31 de diciembre de 1977	40
11	Costa Rica: Tránsito en circulación por provincia al 31 de diciembre de 1977	42
12	Costa Rica: Vehículos de carga en circulación según provincias al 31 de diciembre de 1977	44

CUADRO Nº1
COSTA RICA: PRESUPUESTO DEL GOBIERNO CENTRAL Y PRESUPUESTO PUBLICO EN TRANSPORTES SEGUN MEDIOS
1970-1978
(En Miles de Colones)

DESCRIPCION	1970	1971	1972	1973	1974	1975	1976	1977	1978
Presupuesto del Gobierno 1/	976 669	1 302 166	1 432 900	1 866 629	2 268 800	3 093 806	4 031 459	4 736 958	6 089 550
Presupuesto Público Transportes	24,5	20,0	24,4	24,9	22,8	26,7	20,9	20,2	24,7
Presupuesto Público en Transportes (todos los medios)	239 151	260 750	349 868	466 011	516 612	827 753	856 738	959 228	1 318 222
TERRESTRE	209 089	222 434	289 336	389 602	420 648	508 430	587 466	605 108	1 213 626
Ministerio de Obras Públicas y Transportes 2/	173 749	190 024	241 667	339 887	321 400	426 487	518 015	576 993	917 444
Juntas de Caminos y Municipalidades 3/	1 740	n.d.	6 350	5 060	2 660	6 283	12 437	7 931	8 949
Acreditación Préstamos Obras Viales 4/	27 845	21 693	29 143	27 574	70 649	43 816	27 597	28 302	35 475
Intereses Obras Viales 5/	5 755	10 737	12 176	17 081	25 939	31 844	29 357	41 882	57 758
FLUVIAL Y MARITIMO	17 384	13 245	27 382	24 343	22 281	70 310	96 082	180 065	290 838
Ministerio de Obras Públicas y Transportes 2/	8 795	5 828	17 630	14 177	10 537	39 329	60 049	134 596	84 563
INCOF 6/	8 589	7 417	8 346	9 767	10 922	27 300	27 300	30 304 a/	70 085
JAPDEVA 7/	-	-	-	-	-	-	-	4 359	5 600 a/
RECOPE 8/	-	-	-	-	-	-	739	1 651 a/	62 731
Acreditación Préstamos Obras Fluviales y Portuarias 4/	-	-	1 258	157	188	2 914	3 441	5 762	5 517
Intereses Obras Fluviales y Portuarias 5/	-	-	148	42	634	767	222	2 752	1 305
AEREO 9/	5 606	11 348	18 427	33 754	49 290	76 444	29 363	23 338	42 774
Ministerio de Obras Públicas y Transportes	5 606	11 241	12 290	19 777	22 973	41 329	23 627	19 512	37 558
Acreditación Préstamos Obras para Transportes Aéreo 4/	-	-	2 669	10 220	19 237	29 651	3 784	2 296	2 647
Intereses Obras para Transp. Aéreo 5/	-	107	3 468	3 757	7 080	5 464	1 552	1 530	2 569
FERROCARRIL	6 972	13 723	14 723	18 512	24 393	172 569	143 827	150 717	164 884
Ferrocarril El Serrano al Pacífico-FECOSA 9/	6 748	13 492	13 552	13 752	20 500	24 700	36 151	149 178	164 847
Ferrocarril al Atlántico-FECOSA 9/	-	-	-	-	-	137 801 b/	103 483	-	-
Acreditación Préstamos Obras de Ferrocarril 4/	172	165	827	4 091	2 937	8 941	3 356	1 264	111
Intereses Obras Ferrocarril 5/	52	46	344	669	956	1 127	837	275	26

Continúa

Continuación

a/ Datos estimados

b/ A partir del año 1975 se incluye JAPDEVA

1/ Comprende la liquidación del presupuesto ordinario y extraordinario de egresos del Gobierno, e instituciones autónomas como IFAM, INCOF, JAPDEVA

2/ Comprende el presupuesto ordinario y extraordinario de la Dirección General de Vialidad, Dirección General de Operaciones, Dirección General de Transporte Automotor, más un porcentaje de gastos de Administración Central del Ministerio de Transportes, así como compras de equipo

3/ Comprende el gasto realizado en las Municipalidades y Juntas de Caminos en los Planes Cooperativos con el NOPT, y el IFAM a partir de 1976 en estudios sobre Caminos Vecinales

4/ Comprende la liquidación del presupuesto ordinario y extraordinario de la Dirección General de Obras Portuarias y Fluviales, INCOF y JAPDEVA, construcción y mantenimiento de obras, más un porcentaje de gastos de Administración Central del Ministerio de Obras Públicas y Transportes

5/ Comprende el presupuesto del INCOF, JAPDEVA y RECOPE sólo en la explotación llamada Transportes. A partir del año 1978 comprende el presupuesto global de cada institución.

6/ Comprende el presupuesto ordinario y extraordinario de la Dirección General de Aviación Civil, construcción y mantenimiento de obras realizadas con presupuesto del Consejo Técnico de Aviación Civil, más un porcentaje de gastos de Administración Central del Ministerio de Transportes.

7/ Debido a la devaluación del dólar; de enero a abril de 1974 inclusive, el cambio con respecto al colón fue de ₡6,52 y de mayo a diciembre de 1974 inclusive, fue del ₡8,54

8/ Los Ferrocarriles al Pacífico y al Atlántico, de acuerdo con disposiciones del Gobierno fueron integrados en una sola empresa a principios de 1977, llamada Ferrocarriles de Costa Rica S.A. (FECOSA), subsidiaria de CODESA

FUENTE: Contraloría General de la República, Departamento de Control de Presupuesto
Contraloría Nacional, Sección Deuda Externa
INCOF, JAPDEVA
Departamento de Planes Cooperativos, Ministerio de Obras Públicas y Transportes

COSTA RICA: INVERSION BRUTA PUBLICA REALIZADA EN EL SECTOR TRANSPORTES
1970-1978
(En Miles de Colones)

DESCRIPCION	1970	1971	1972	1973	1974	1975	1976	1977	1978
TOTAL	105 712	167 941	209 834	160 413	171 290	336 153	399 103	393 055	431 189
CARRETERAS¹	83 480	95 080	133 200	116 500	130 600	221 000	267 602	245 500	273 600
Carreteras Nacionales y Regionales	760	666	497	-	-	31 499	44 856	35 500	35 900
Caminos Vecinales (2. etapa)	13 309	17 243	17 827	26 700	30 400	14 562	8 886	3 300	700
Frailes-Río Alumbre	-	-	-	1 400	600	248	2 302	-	-
Sabana-Escarañ	-	-	-	-	5 000	20 597	8 903	1 500	-
Arizona-Liberia-Peñas Blancas	2 261	10 507	7 561	14 400	3 600	5 038	8 187	10 400	6 100 a
Carretera Siquirres-Limón	-	-	13 793	40 965	35 400	30 600	17 242	-	-
Interamericana-Frailes	-	971	939	500	1 000	258	-	-	-
Cursidabat-Tres Ríos	-	-	-	3 500	10 000	13 673	24 156	900	-
Villa Colón-Portisal	-	-	-	-	3 700	7 032	1 468	-	-
Naranjo-Ciudad Quesada	-	-	-	-	-	1 470	11 530	9 100	-
Tárcoles-Loma 1/	-	-	-	-	-	40 000	50 052	1 468	35 100
Carwantes-Turrialba 2/	-	-	-	-	-	752	1 414	7 000	3 400
Luzard-Ciudad Colón	-	-	-	-	-	-	18 400	30 800	9 200
Interamericana-El Roble-Caldera	-	-	-	-	-	-	7 000	18 800	18 700
Proyectos Urbanos (Construcción)	-	-	-	-	-	-	-	-	11 300
Puente Río San Carlos	-	-	-	-	-	-	-	1 900	500
Puente Río Tárcoles	-	-	-	-	-	-	-	300	-
Puente Río Barranca	-	-	-	-	-	-	7 800	300	-
Torrón Colorado-Me 34	-	-	-	-	-	-	3 600	1 800	8 000
San José-Siquirres-Puerto Viejo	-	-	-	-	-	-	43 100	92 000	87 200
Estudio Radial Heredia-San José	-	275	259	344	102	-	-	-	-
Estudio Integral de Trans. Area Metropolitana	-	-	-	4 100	2 200	-	-	-	-
Estructura para Puentes	-	-	-	-	10 400	11 555	-	-	-
Valle Central-Litoral Pacífico (Estudios)	-	-	-	-	-	-	900	1 400	-
Circunvalación San José (estudios)	-	-	-	-	-	-	890	1 100	700
Caminos Vecinales (3 etapa)	-	-	-	-	-	-	-	-	10 100
Ampliación radial Plaza González Viquez-Zapote	-	-	-	-	-	-	-	500	5 000
Programa Mejoramiento Carreteras bonos	-	-	-	-	-	-	-	-	500

Continúa

	1970	1971	1972	1973	1974	1975	1976	1977	1978
Estudios de Proyectos Urbanos	-	-	-	-	-	-	1 129	1 900	200
Naranjo-San Carlos-Los Chiles	3 069	1 521	114	-	-	-	-	-	-
Ciudad Colón-Caldera	-	-	-	-	-	-	-	-	-
Estudios San José-Siquirres-San José-Puerto Viejo	-	-	1 908	3 961	7 210	2 521	599	300	200
Tilarán-Puerto Viejo	-	-	-	-	229	29	92	-	-
Otras Carreteras, Caminos y Puentes por Administración	7 247	2 908	1 813	1 400	9 400	23 251	4 855	9 000	40 800
Otras Carreteras por Contrato	56 754	61 009	90 479	19 230	11 359	17 915	-	-	-
Diseño Ingeniería Preliminar 3/	2 263	6 252	5 961	7 300	11 500	13 729	15 083	5 000	355
Compra de Equipo	-	55 900	42 400	18 600	10 200	23 200	8 300	56 600	4 700
Junta de Municipalidades y Caminos 4/	1 740	n.d	6 350	5 060	2 660	4 163	3 626	9 355	2 255
Canales 5/	1 327	1 713	8 072	4 500	-	-	-	-	-
Puentes	12 691	-	-	-	-	29 838	38 073	37 900	216 560
Aeropuertos	1 528	6 575	9 486	5 961	14 600	14 475	37 164	10 800	24 700
Ferrocarriles	2 763	2 501	2 415	2 492	1 730	29 748	29 255	28 000	9 079

NOTAS:

a/ Sección Liberia-La Cruz

1/ Incluye puente sobre el Río Tárcoles

2/ Incluye construcción por administración, estimaciones y reportes por contrato, inspección y consultorías

3/ Incluye diseño e ingeniería preliminar de todas las obras realizadas por contrato

4/ Comprende el presupuesto de las Municipalidades en planes cooperativos con el Ministerio de Obras Públicas y Transportes

5/ Comprende la canalización de las lagunas del Atlántico

FUENTE: Ministerio de Obras Públicas y Transportes, Dirección General de Planificación, con base en información de la Dirección General de Vialidad, Departamento de Contabilidad del Ministerio de Transportes, Dirección General de Obras Portuarias, Dirección General de Aviación Civil e Instituto Costarricense de Puertos del Pacífico

CUADRO NO. 3
 COSTA RICA: PRODUCTO INTERNO BRUTO DEL SECTOR TRANSPORTE 1/ SEGÚN MEDIOS
 1970-1978
 (En miles de colones)

AÑO	TOTAL	M E D I O S D E T R A N S P O R T E			
		TERRESTRE	FLUVIAL Y MARITIMO	FERROCARRIL	AEREO
1970	217 456,0	123 900,7	11 749,7	54 399,0	27 406,6
1971	249 651,9	142 863,7	12 953,3	63 221,8	30 613,1
1972	281 418,6	165 120,3	19 771,0	56 112,6	40 414,7
1973	353 455,5	183 034,0	25 842,2	84 359,9	60 219,4
1974	462 054,0	266 239,5	19 004,7	99 625,9	77 183,9
1975	590 092,9	366 086,7	39 981,8	112 370,2	71 654,2
1976	691 114,0	421 914,7	55 612,3	122 069,4	91 517,6
1977	778 732,7	505 072,9	111 610,8	51 657,4 <u>b</u> /	110 391,6
1978 <u>a</u> /	907 040,3	589 134,7	129 937,6	59 291,9 <u>b</u> /	128 676,1

1/ Excluye a las actividades de almacenamiento y comunicaciones.

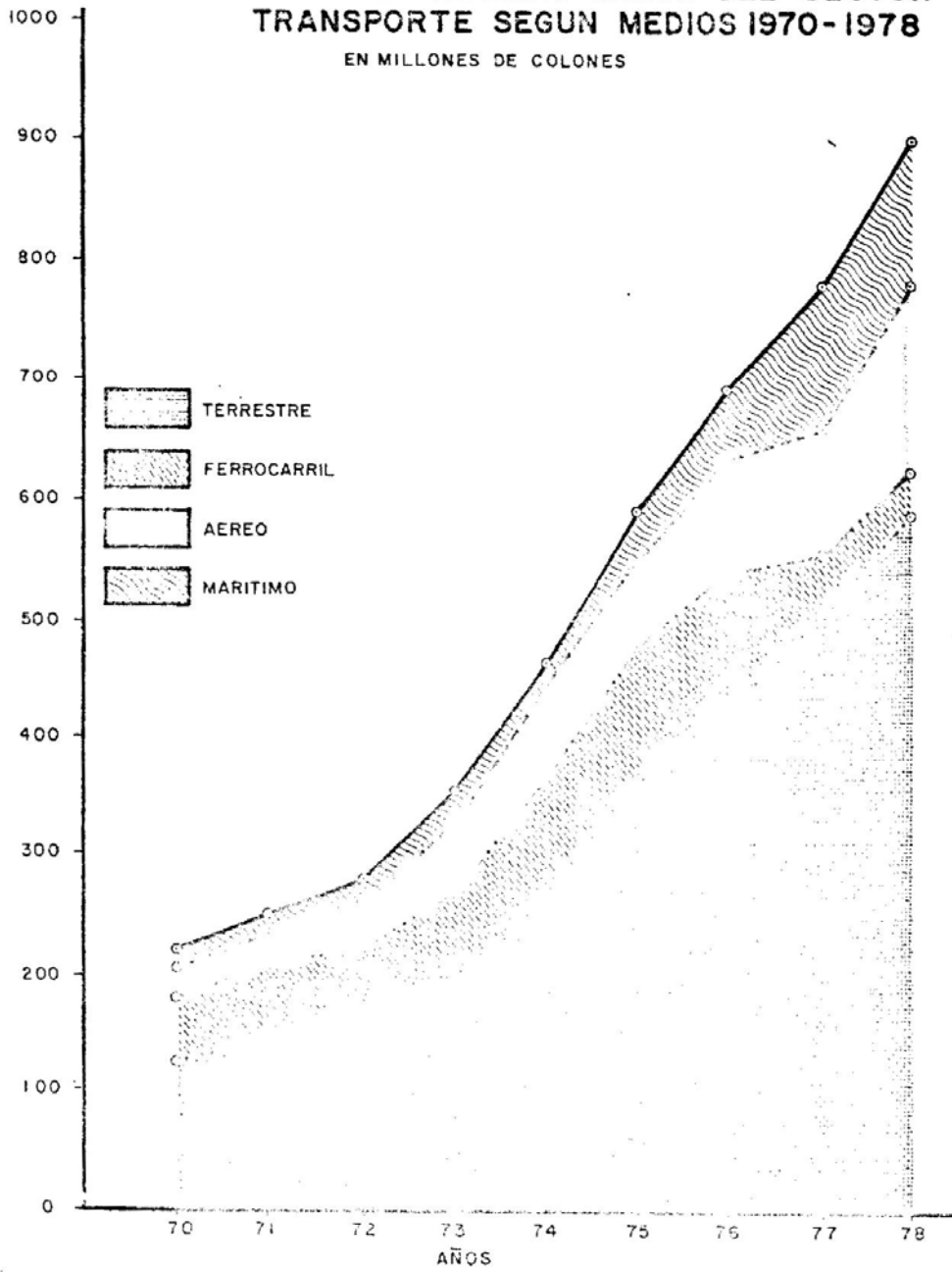
a/ Datos preliminares

b/ A partir del año 1977. JAPDEVA que se incluía dentro de ferrocarriles pasó a formar parte el medio de transporte marítimo y fluvial, nótese por tal razón la diferencia con respecto a los años anteriores.

FUENTE:
 Ministerio de Obras Públicas y Transportes, Dirección General de Planificación, Departamento de Estudios Económicos con base en información obtenida en el Banco Central de Costa Rica.

GRAFICO Nº1

**COSTA RICA: PRODUCTO INTERNO BRUTO DEL SECTOR
TRANSPORTE SEGUN MEDIOS 1970-1978**
EN MILLONES DE COLONES



FUENTE: MORT, DIRECCION GENERAL DE PLANIFICACION, DEPTO. DE ESTUDIOS ECONOMICOS.

CUADRO N°4
 COSTA RICA: NUMERO DE TONELADAS TRANSPORTADAS POR AÑO SEGUN
 EMPRESAS DE FERROCARRIL
 1970 - 1978
 (En Toneladas Métricas)

FERROCARRIL	1970	1971	1972	1973	1974	1975	1976	1977	1978
TOTAL	2 084 216	1 973 906	2 032 549	2 258 499	1 862 162	2 108 191	2 174 825	2 028 060	2 011 242
FERROCARRIL AL PACIFICO	436 901	439 053	399 870	435 923	422 925	337 845	394 243	524 607	464 690
FERROCARRIL AL ATLANTICO	1 004 802	1 060 929	1 200 490	1 359 120	1 021 788	1 367 565	1 324 822	1 136 425	1 177 496
FERROCARRIL DEL SUR	642 513	473 924	432 189	463 456	417 449	402 781	455 760	367 028	369 056

NOTA: Los ferrocarriles al Pacífico y al Atlántico de acuerdo con disposiciones del Gobierno fueron integrados en una sola empresa, a principios de 1977, llamada Ferrocarriles de Costa Rica S.A. (FECOSA), subsidiaria de CODESA.

FUENTE: Dirección General de Estadística y Censos, FECOSA, Compañía Bananera de Costa Rica.

CUADRO N°5
 COSTA RICA: NUMERO DE PASAJEROS TRANSPORTADOS POR AÑO SEGUN
 EMPRESAS DE FERROCARRIL
 1970-1978

FERROCARRIL	1970	1971	1972	1973	1974	1975	1976	1977	1978
TOTAL	2 308 073	2 362 440	2 616 626	2 762 675	2 935 597	2 563 506	2 290 352	2 143 657	2 180 765
FERROCARRIL AL PACIFICO	788 977	808 831	856 549	833 310	961 820	902 015	967 281	950 707	831 233
FERROCARRIL AL ATLANTICO	1 406 113	1 434 091	1 671 393	1 801 139	1 829 753	1 510 784	1 177 771	1 034 853	1 221 059
FERROCARRIL DEL SUR	112 983	119 518	88 686	128 226	144 024	150 707	145 300	158 097	128 473

NOTA : Los Ferrocarriles al Pacífico y al Atlántico, de acuerdo con disposiciones del Gobierno, fueron integrados en una sola empresa, a principios de 1977, llamada Ferrocarriles de Costa Rica S.A. (FECOSA) subsidiaria de CODESA

FUENTE: Dirección General de Estadística y Censos, FECOSA, Compañía Bananera de Costa Rica.

CUADRO N°6

COSTA RICA: EXTENSION DE LA RED FERROVIARIA EN EXPLOTACION 1/
 POR EMPRESAD DE FERROCARRIL SEGUN AÑOS 1970-1978
 (En Kilómetros)

AÑO	TOTAL	FERROCARRIL AL PACIFICO <u>2/</u>	FERROCARRIL AL ATLANTICO <u>2/</u>	FERROCARRIL DEL SUR <u>3/</u>
1970	1030,6	162,0	577,8	290,8
1971	1040,6	162,0	581,1	297,5
1972	1040,6	162,0	581,1	297,5
1973	1031,1	162,0	581,1	288,0
1974	1032,6	162,0	573,3	297,3
1975	1032,6	162,0	573,3	297,3
1976	1033,3	162,0	573,3	297,0
1977	1030,8	163,0	618,0	249,8
1978	1034,8	167,0	618,0	249,8

NOTAS: 1/ Comprende solo líneas de 42" de ancho

2/ Empresas de Servicio Público

3/ Empresa de Servicio Privado

NOTA:

Los ferrocarriles al Pacífico y al Atlántico, de acuerdo con disposiciones del Gobierno, fueron integrados en una sola empresa, a principios de 1977, llamada Ferrocarriles de Costa Rica S.A. (FECOSA), subsidiaria de CODESA.

FUENTE: FECCSA, Compañía Bananera de Costa Rica.

CUADRO N° 7

COSTA RICA: PARQUE FERROVIARIO POR EMPRESA
FERROCARRILERA SEGUN CARACTERISTICAS DEL EQUIPO
1978

	TOTAL	EMPRESA FERROCARRILERA	
		FECOSA	F. DEL SUR
TOTAL	2 723	2 134	589
Locomotoras	91	70	12
Carros Motores	60	54	6
Coches Pasajeros	109	97	12
Coches Salones	6	6	-
Carros Equipaje para Encomiendas	12	9	3
Cabooses	43	33	10
Carros Fúnebres	1	1	-
Carros campamento para cuadrillas y taller	17	17	-
Carros para ganado	41	38	3
Carros para banano	300	-	300
Carros planos	572	500	60
Carros cajón	1 229	1 149 a/	80
Góndolas	17	17	-
Góndolas para arena	15	-	15
Volteo para arena	16	16	-
Volteo para piedra	46	23	23
Carros Refrigerados	1	1	-
Carro Tanque	47	21	26
Carros macho	3	2	1
Carros herramientas	1	1	1
Carros balastreros	50	20	30
Otros	46	44	2

NOTAS

a/ Incluye carros bananeros

1/ No se incluyen carros tanque y tanques para propano que no pertenece a FECOSA

Existe un número apreciable de carros que transitan por la vía del Ferrocarril Nacional al Atlántico, pero que no son de su pertenencia, por ejemplo carros para banano de la Compañía Tica Bananera y otras (450), así como también carros tanque de la Numar, Tropigás y de las Compañías Petroleras.

Los Ferrocarriles al Pacífico y al Atlántico, de acuerdo con disposiciones del Gobierno, fueron integrados en una sola empresa, a principios de 1977, llamada Ferrocarriles de Costa Rica, subsidiaria de CODESA.

FUENTE: FECOSA, Compañía Bananera de Costa Rica.

CUADRO N° 8

COSTA RICA: EQUIPO DE TRACCION DE LOS FERROCARRILES
DE SERVICIO PUBLICO SEGUN NUMERO, TIPO Y POTENCIA
DE LAS LOCOMOTORAS
1978

	F.E. al PACIFICO		F. al ATLANTICO		F. del C.R.	
	N°	Potencia HP/Unidad	N°	Potencia HP/Unidad	N°	Potencia HP/Unidad
TOTAL	21	-	73	-	25	-
DIESEL						
Plymouth	-	-	1	150	-	-
Plymouth	-	-	2	300	-	-
Vulcan	-	-	1	300	-	-
Whitcomb	-	-	1	300	-	-
General Electric	-	-	2	300	-	-
General Electric	-	-	3	380	-	-
General Electric	-	-	-	-	2	400
Whitcomb Diesel	-	-	-	-	-	-
General Electric	-	-	3	480	-	-
General Electric	-	-	18	500	-	-
General Electric	-	-	10	600	-	-
General Electric	-	-	-	-	11	640
General Electric	-	-	-	-	-	-
Diesel Hidráulica (Deutz)	2	240	-	-	-	-
Diesel Mecánica (Vulcan)	2	130	-	-	-	-
General Electric	-	-	3	700	-	-
General Electric	-	-	5	800	12	n.d
Diesel Hidráulica (Faur)	3	1000	12	1000	-	-
General Electric	-	-	10	1100	-	-
ELECTRICAS						
Siemens	6	1500	-	-	-	-
AEG	8	300	-	-	-	-
AEG Modificada	1	1500	-	-	-	-
AEG Pequeña	1	400	-	-	-	-

NOTA: Los Ferrocarriles al Pacifico y al Atlántico, de acuerdo con disposiciones del Gobierno, fueron integrados en una sola empresa, a principios de 1977, llamada Ferrocarril de Costa Rica, subsidiaria de CODESA.

FUENTE: FECOSA, Compañía Bananera de Costa Rica.

CUADRO N°9

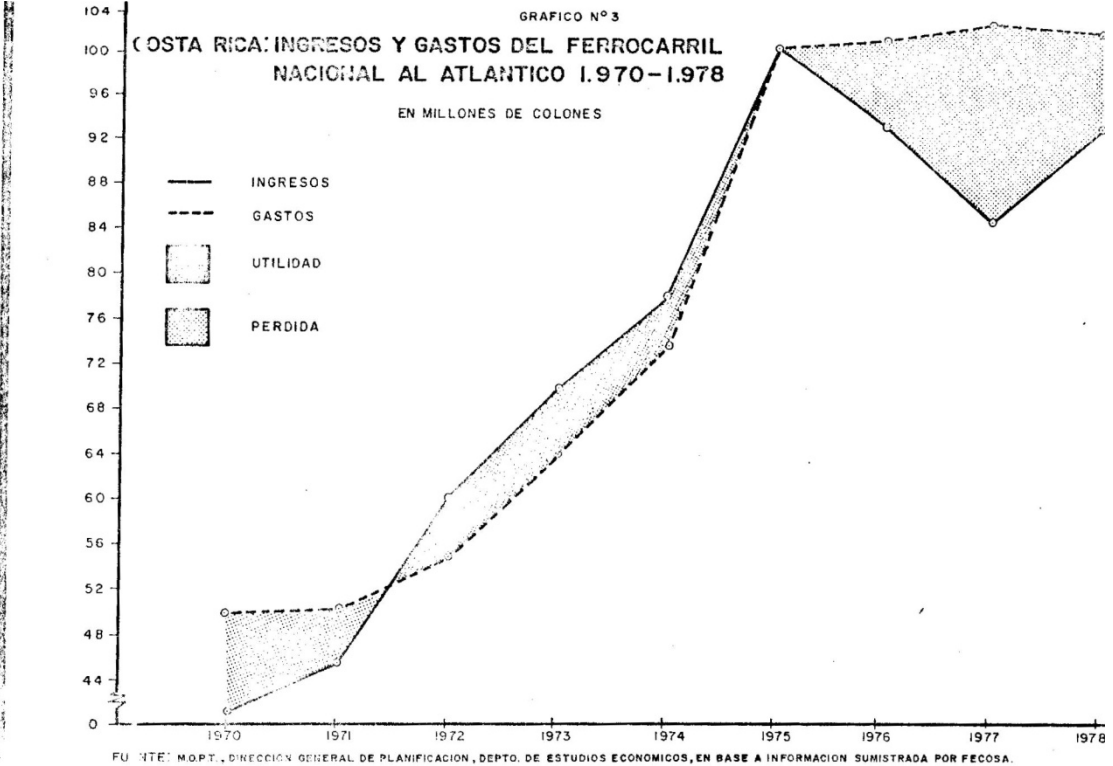
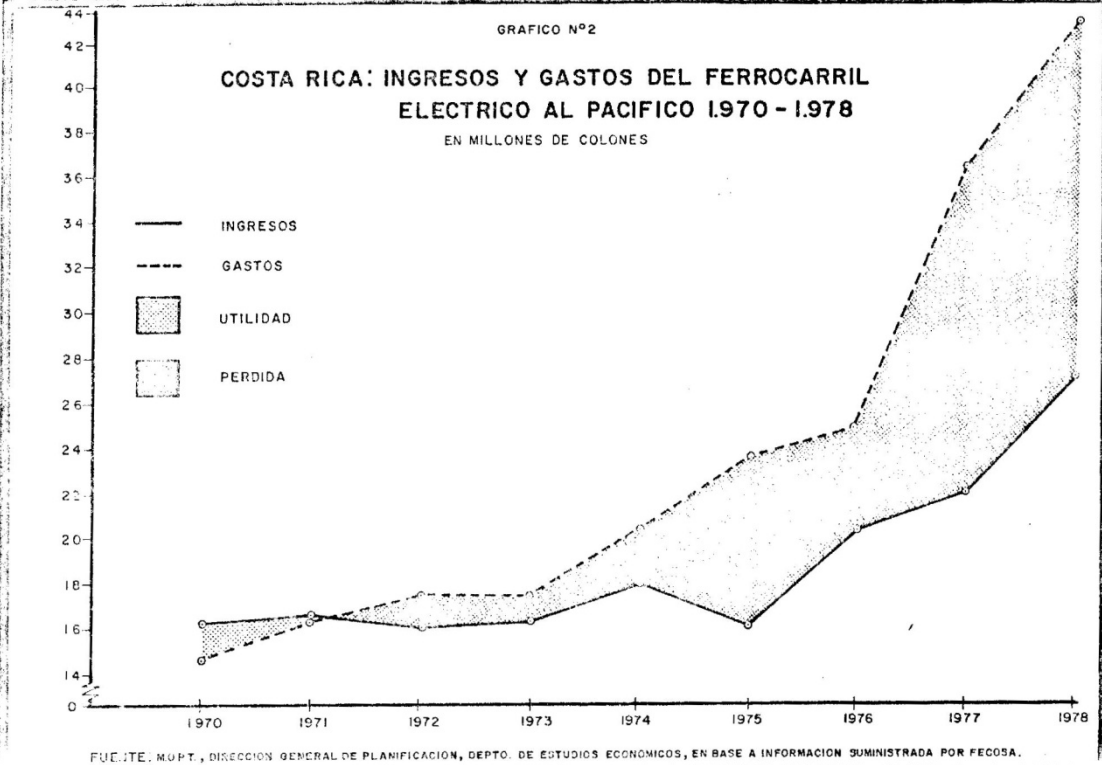
COSTA RICA: INGRESOS, GASTOS Y COEFICIENTE DE EXPLOTACION
POR EMPRESA FERROVIARIA SEGUN AÑOS

1970 - 1978
(En Miles de Colones)

AÑO	FERROCARRIL AL PACIFICO			FERROCARRIL AL ATLANTICO		
	INGRESOS	GASTOS	COEFIC. DE EXPLOTACION	INGRESOS	GASTOS	COEF. DE EXPLOTACION
1970	16 399	14 677	1,12	41 843	50 560	0,83
1971	16 695	16 463	1,01	46 305	50 857	0,91
1972	16 058	17 621	0,91	60 435	55 202	1,09
1973	16 238	17 574	0,92	70 216	64 223	1,09
1974	17 932	20 319	0,88	78 629	74 377	1,06
1975	16 959	23 613	0,68	99 919	101 306	0,99
1976	20 261	24 899	0,81	91 252	102 575	0,89
1977	22 079	36 491	0,61	84 521	103 063	0,82
1978	27 689	43 592	0,64	93 081	102 891	0,90

NOTA: Los Ferrocarriles al Pacífico y al Atlántico de acuerdo con disposiciones del Gobierno, fueron integrados en una sola Empresa a principios de 1977, llamada Ferrocarriles de Costa Rica (FECOSA) subsidiaria de CODESA.

FUENTE: FECOSA



CUADRO N°10

COSTA RICA: NUMERO DE EMPLEADOS, SUELDOS Y SALARIOS PAGADOS AL AÑO
 POR EMPRESAS DE FERROCARRIL SEGUN AÑOS
 1970-1978

AÑO	NUMERO DE EMPLEADOS				SUELDOS Y SALARIOS PAGADOS (₡)			
	TOTAL	F. al PACIFICO 1/	F. al PACIFICO 2/	F. del SUR	TOTAL	F. al PACIFICO 1/	F. al ATLANTICO 2/	F. del SUR
1970	3 364	1 166	2 198	n.d	40 510 001	15 368 972	25 141 029	n.d.
1971	3 357	1 157	2 200	n.d	40 455 232	14 270 025	26 185 207	n.d.
1972	3 711	1 057	2 500	154	43 108 430	12 921 024	27 645 708	2 541 698
1973	3 914	1 100	2 650	164	44 813 708	13 551 948	28 101 690	3 160 070
1974	3 859	1 196	2 500	163	59 420 709	18 641 748	37 715 503	3 063 458
1975	3 711	1 141	2 415	155	68 871 418	19 506 068	46 355 875	3 009 475
1976	3 679	1 114	2 415	150	73 036 131	21 350 931	48 330 400	3 354 800
1977	3 260	908	2 215	137	79 501 773	24 636 216	50 989 191	3 876 366
1978	2 709	944	1 631	134	73 595 223	27 446 092	42 191 958	3 957 173

16

NOTAS:

n.d No disponible

1/ No se incluyen los empleados de los muelles ni pago de viáticos, subsidios ni décimo tercer mes.

2/ No se incluyen los empleados de los muelles ni pago de viáticos y décimo tercer mes

NOTA: Los ferrocarriles al Pacífico y al Atlántico, de acuerdo con disposiciones del Gobierno, fueron integrados en una sola Empresa, a principios de 1977, llamada Ferrocarriles de Costa Rica, S.A. (FECOSA) subsidiaria de CODESA.

FUENTE: FECOSA, Compañía Bananera de Costa Rica

CUADRO N°11

COSTA RICA: GASTOS PUBLICOS REALIZADOS EN OBRAS PORTUARIAS
Y FLUVIALES SEGUN CONSTRUCCION, RECONSTRUCCION,
MANTENIMIENTO Y ESTUDIOS 1/
1965-1978
(En Miles de Colones)

	TOTAL	CONSTRUCCION	RECONSTRUCCION	MANTENIMIENTO	ESTUDIOS
1965	5 205	789	1 836	2 580	-
1966	6 270	1 086	2 152	3 042	-
1967	5 304	1 451	1 921	2 632	-
1968	10 554	2 569	2 544	3 572	1 869
1969	15 669	8 196	2 286	3 433	1 754
1970	20 147	13 918	2 452	3 677	100 ^{a/}
1971	10 013	1 713	3 077	4 770	447
1972	17 708	2 072	3 450	5 738	440
1973	13 620	3 862	3 803	5 964	-
1974	15 373	4 451	4 369	6 553	-
1975	27 465	18 686	1 993	4 986	1 800
1976	47 814	38 073	1 921	8 662	58
1977	80 943	66 075	923	13 945	-
1978 ^{b/}		238 780	-	15 895	-

1/ Comprende los gastos realizados por la Dirección General de Obras Portuarias y los gastos del INCOP únicamente en el Muelle de Puntarenas, los gastos de JAPDEVA en muelles y rompeolas y los gastos en construcción realizada por RECOPE en el Muelle Moín.

a/ No se incluyen los estudios hidrográficos de la Dirección General de Obras Portuarias y Fluviales.

b/ Los datos correspondientes al INCOP fueron estimados debido a la no presentación de los datos reales. El gasto de construcción aumento en gran forma debido a la construcción del Muelle de Moín.

FUENTE: Liquidación del Presupuesto de Egresos del Gobierno Central, año 1976 Instituto Costarricense de Puertos del Pacífico (INCOP). Junta de Administración Portuaria y de Desarrollo Económico de la Vertiente Atlántica (JAPDEVA) Refinadora Costarricense de Petróleo (RECOPE)

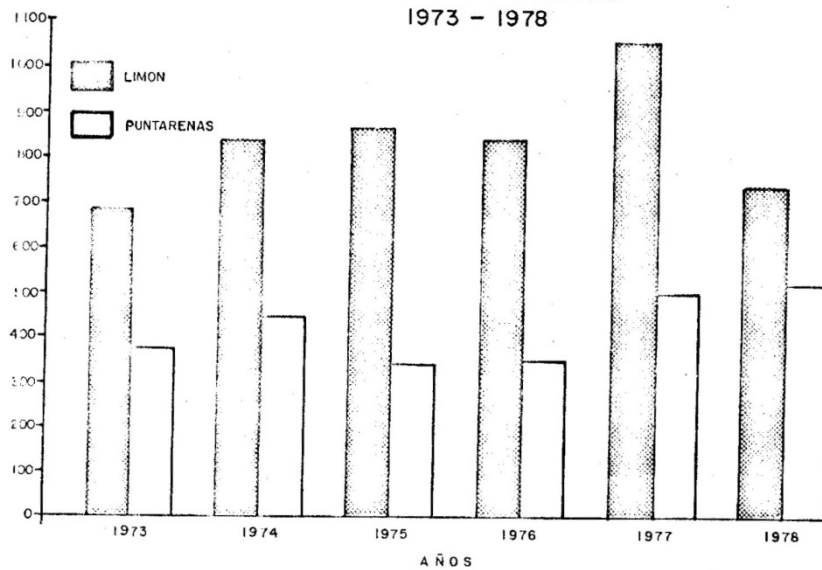
COSTA RICA: MOVIMIENTO MARITIMO INTERNACIONAL DE CARGA, PASAJERO Y NAVES
POR LLEGADAS Y SALIDAS DEL PAIS SEGUN AÑO Y PUERTO DE ARRIBO 1/
 1970-1978

AÑO Y PUERTO	MILES TONELADAS DE CARGA DESEMBARCADAS	NUMERO DE PASAJEROS	NUMERO DE NAVES	CAPACIDAD DE TONELADAS DE LAS NAVES	MILES TONELADAS DE CARGA ENBARCADAS	NUMERO DE PASAJEROS	NUMERO DE NAVES	CAPACIDAD DE TONELADAS DE LAS NAVES
TOTALES 1970	1 033,2	184	1 473	2 901 846	1 120,2	95	1 472	2 910 349
Puerto Limón	559,6	179	734	1 107 632	615,9	94	734	1 118 435
Puntarenas	390,2	-	438	1 070 460	152,5	-	438	1 077 340
Golfoito	83,4	15	301	723 854	351,8	1	300	714 528
TOTALES 1971	1 113,6	28	1 469	3 160 738	1 269,3	14	1 470	3 140 064
Puerto Limón	599,5	2	742	1 377 437	704,6	-	733	1 353 718
Puntarenas	446,9	1	452	1 060 125	186,8	-	455	1 055 058
Golfoito	67,2	25	275	723 176	377,9	14	282	735 308
TOTALES 1972	1 117,9	52	1 612	3 793 885	1 389,0	1	1 616	3 807 497
Puerto Limón	649,2	52	807	1 727 598	826,9	1	813	1 744 322
Puntarenas	392,1	-	505	1 313 525	164,5	-	502	1 307 650
Golfoito	76,6	-	300	752 762	397,6	-	301	755 485
TOTALES 1973	1 317,5	126	1 604	3 946 022	1 511,0	3	1 598	3 940 811
Puerto Limón	834,2	118	826	1 907 326	958,4	3	825	1 897 465
Puntarenas	405,4	10	508	1 266 094	178,5	-	507	1 268 626
Golfoito	77,9	-	270	772 602	374,1	-	266	774 402
TOTALES 1974	1 298,4	131	1 043	3 526 617	1 349,8	14	1 401	3 518 258
Puerto Limón	870,7	131	795	1 883 027	845,2	14	796	1 867 157
Puntarenas	402,8	-	398	1 075 214	190,3	-	395	1 080 223
Golfoito	74,9	-	210	570 376	314,3	-	210	570 878
TOTALES 1975	1 306,2	-	1 390	3 735 609	1 388,1	-	1 399	3 762 080
Puerto Limón	876,0	-	794	2 028 697	929,7	-	798	2 046 737
Puntarenas	386,9	-	389	1 129 795	166,2	-	394	1 135 728
Golfoito	43,3	-	207	577 117	292,2	-	207	579 595
TOTALES 1976	1 400,0	78	1 330	3 977 069	1 407,3	75	1 399	3 950 094
Puerto Limón	923,3	1	824	2 124 489	853,1	-	822	2 115 124
Puntarenas	411,2	9	324	1 304 429	181,0	-	325	1 308 408
Golfoito	65,5	75	172	488 151	353,2	75	171	482 511
TOTALES 1977	1 671,0	60	1 492	4 520 290	1 356,3	2	1 492	4 529 623
Puerto Limón	987,1	25	856	2 195 294	811,3	2	857	2 201 693
Puntarenas	573,2	35	471	1 798 142	176,7	-	470	1 792 005
Golfoito	56,7	-	165	534 854	376,3	-	165	535 925
TOTALES 1978	1 918,5	62	1 428	4 764 482	1 379,1	51	1 424	4 741 198
Puerto Limón	1 207,7	20	857	2 361 158	899,7	-	853	2 333 293
Puntarenas	655,6	42	404	1 806 285	163,9	51	404	1 807 820
Golfoito	55,2	-	167	597 239	315,5	-	167	600 086

1/ Toneladas Métricas

FUENTE: Dirección General de Estadística y Censos, Estadísticas de Transporte y Anuario de Comercio Exterior INCOP JAPBEVA, Compañía Bananera de Costa Rica

GRAFICO Nº 4
COSTA RICA: PRODUCTOS DE IMPORTACION POR AÑOS Y PUERTOS EN MILES DE TONELADAS METRICAS
 1973 - 1978

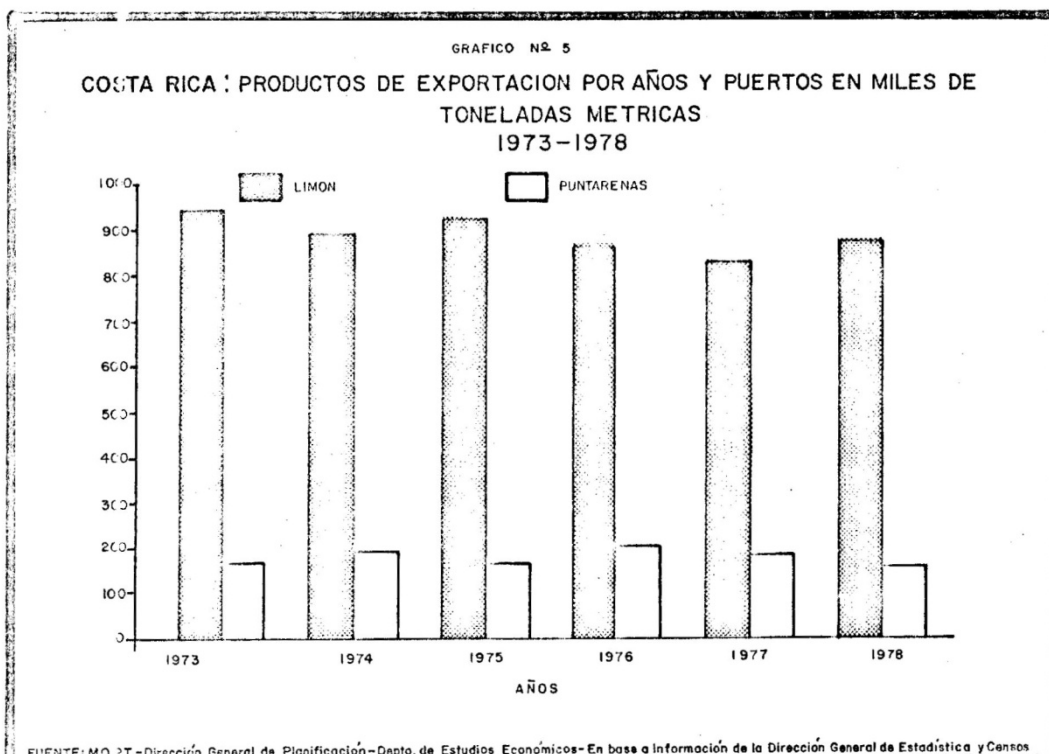


FUENTE: Dirección General de Planificación-Depto. Estudios Económicos-En base a información de la Dirección General de Estadística y Censos.

COSTA RICA: COMERCIO EXTERIOR POR AÑOS Y PUERTOS SEGUN
PRODUCTOS DE EXPORTACION 1/
1974-1978
(En toneladas métricas)

PRODUCTOS	1974		1975		1976		1977		1978	
	LIMON	PUNTARENAS	LIMON	PUNTARENAS	LIMON	PUNTARENAS	LIMON	PUNTARENAS	LIMON	PUNTARENAS
TOTALES	896 257	190 247	929 676	166 182	864 801	200 999	831 089	188 638	861 488	167 273
Algodón	-	-	-	123	-	89	-	729	-	-
Arroz sin cáscara	-	10 015	-	3 809	2 764	-	28 340	-	18 883	-
Azúcar 2/	-	69 165	-	70 048	-	69 049	-	74 054	-	70 406
Bananos	762 583	-	845 196	-	775 149	-	707 102	-	721 341	-
Café en "Oro"	1 541	880	2 239	1 972	2 044	549	3 770	583	3 398	777
Café en pergamino	52 834	32 598	49 798	22 133	41 456	18 796	45 487	14 244	53 586	24 029
Caracaras	-	-	-	-	-	-	-	-	1 528	-
Carne de res	836	-	1 172	-	1 097	-	640	-	576	-
Carne de res	15 113	8 531	15 600	6 738	14 817	9 265	12 146	4 681	27 223	5 632
Combustibles Similares 4/	8 147	3 052	-	687	63	5 593	706	4 033	224	4 681
Cueros preparados de ganado vacuno	17	3	863	152	397	269	1 074	200	326	2
Fieles y cueros finos sin curtir	-	-	-	-	-	597	-	-	-	-
Des. edificios de papel y este usado	443	-	564	-	4 411	-	4 080	-	2 296	-
Fertilizantes manufacturados	-	44 717	-	52 200	-	92 261	-	80 985	-	59 016
Insecticidas, fungicidas, desinfectantes	27	-	62	-	1 475	-	676	-	189	209
Erijoles	-	-	-	-	4 044	-	-	-	-	52
Ganado Vacuno en pie	-	-	-	3 729	-	-	-	-	-	-
Legumbres	686	-	909	3	1 719	-	4 412	-	1 009	-
Conservas y encurtido de legumbres	513	5	147	13	316	7	2 258	12	2 265	-
Madera para chapar y contrachapada	548	9	12	-	-	-	806	7	1 794	4
Trozas y madero	2 485	270	1 333	10	-	-	1 419	812	393	667
Mercadería en tránsito	723	443	-	-	293	91	1 295	24	4 088	7
Otras frutas frescas	103	-	326	-	134	-	28	-	134	-
Pulpas y pastas de frutas	303	-	249	-	337	-	406	-	2 055	-
Plátanos	1 841	12	2 030	-	4 017	29	6 146	8	11 039	-
Fajos tubérculos 3/	1 273	-	1 340	-	1 809	-	2 001	-	2 460	-
Fusaduras de coco comestible	33	-	321	-	689	-	676	-	559	-
Semillas de Petunia	120	-	671	-	860	-	682	17	1 062	7
Reexportación	844	53	2 500	1 177	1 998	1 582	1 762	3 190	3 772	505
Otras Exportaciones	45 244	20 494	4 344	3 388	4 589	2 822	5 053	4 870	11 268	1 488

1/ La clasificación de los productos se hizo de acuerdo a la Nomenclatura Arancelaria Uniforme Centroamericana (NAUCA)
2/ El azúcar se seguirá exportando por Punta Morales
3/ Incluye rizomas feculentos como yuca o mandioca
4/ Incluye gas oil, diesel oil



CUADRO N° 11
 COSTA RICA: COMERCIO EXTERIOR POR ADOS Y PUERTOS SEGUN
 PRODUCTOS DE IMPORTACION 1/
 1973 - 1978
 (Toneladas Métricas)

PRODUCTOS	1973		1974		1975		1976		1977		1978 2/	
	LIMON	PUNTARENAS	LIMON	PUNTARENAS	LIMON	PUNTARENAS	LIMON	PUNTARENAS	LIMON	PUNTARENAS	LIMON	PUNTARENAS
TOTALES	688 761	378 317	844 343	457 967	876 024	353 940	856 950	460 584	1 081 922	518 203	710 893	536 014
Aceite de palma	251	-	-	-	-	-	-	-	22	-	-	-
Algodón desmontado	13	-	21	2	22	-	67	549	14	140	33	507
Tela de algodón	82	28	102	16	182	22	213	8	500	31	555	16
Alimentos dietéticos	72	127	69	40	112	1 619	117	1 277	838	67	5	439
Lederos condensados y evaporados	928	367	1 071	173	938	80	1 087	145	162	503	151	7
Glucosos	150	1 032	117	241	60	935	279	719	38	1 315	198	1 238
Alimentos para animales	871	-	-	-	-	-	116	-	426	97	291	69
Heno	923	-	425	1	172	-	590	-	519	-	787	-
Asbestos y anhiatos	743	373	1 192	704	1 318	1 572	617	16	780	16	582	1
Fibras sintéticas	572	283	478	718	718	593	1 203	961	1 820	1 350	1 087	1 030
Autos de pasajeros	782	3 586	1 819	4 592	1 493	2 620	1 578	3 455	1 563	6 531	1 715	6 121
Autobuses y camiones	945	1 838	2 737	3 043	3 574	1 863	3 119	3 215	1 287	277	1 777	713
Camionetas 2/	-	329	-	391	-	735	248	348	3 762	4 142	2 859	6 356
Chasis 3/	1 087	2 259	1 509	2 632	747	2 931	1 130	3 846	1 369	5 703	1 618	6 885
Chasis 4/	1 577	479	2 098	345	793	652	2 240	304	1 557	228	1 783	243
Luchos Sintético	-	-	-	-	-	-	-	-	-	-	-	-
Soluciones de caucho	25	18	41	6	74	1	112	2	2	100	170	1
Llantas 5/	-	-	421	242	299	197	303	401	380	391	318	408
Cemento	1 287	2 982	5 115	1 856	1 848	1 882	1 413	1 802	1 409	2 801	1 084	1 137
Cordeles sin esler	7	2	5	9 843	12	-	122	3 459	1 889	440	4 878	46
Mix sin esler	1 929	38 940	89	87 610	177	8 859	90	2 375	95	3 035	5 259	46
Aceite	10	9	81	-	46	9	9	-	13	22	38	-
Trigo	-	74 753	-	64 566	-	82 717	-	70 427	-	76 343	-	61 604
Combustibles y lubricantes	445 487	27 543	513 914	41 893	602 890	-	584 508	3 429	787 799	22 493	428 853	85 529
Compuestos químicos misceláneos	2 276	1 248	3 670	1 224	2 901	630	3 625	912	4 542	944	4 046	623
Óxidos Inorgánicos	4 882	3 778	6 200	4 931	5 921	3 808	7 806	3 659	8 881	8 725	10 124	64 089
Fertilizantes manufacturados	47 438	98 424	50 575	101 960	60 177	86 920	29 603	126 133	30 614	192 248	26 729	114 686
Desinfectantes	488	1 576	4 473	1 784	2 775	961	2 814	888	3 850	1 397	2 745	1 096
Disolventes 6/	86	77	519	11	280	2	392	9	270	11	86	16
Insecticidas y fungicidas	4 151	1 738	4 881	1 199	3 432	1 098	3 520	947	5 034	1 787	4 384	1 314
Gas natural	3 687	1 516	6 076	1 318	7 183	2	2 257	-	6 614	-	7 901	-
Harina	33	-	78	-	83	-	51	-	193	-	47	-
Hierro y acero	35 612	40 883	55 726	55 653	44 110	43 072	52 697	72 944	55 803	101 698	44 084	100 441
Pulvos metálicos 7/	20	9	381	118	569	98	514	52	434	55	327	74
Zinc y aleaciones	836	1 027	760	1 610	3	917	122	3 315	280	3 651	29	5 304
Lapiciones 8/	286	222	248	145	256	182	289	296	374	287	283	226
Máquinas 9/	74	181	366	98	281	110	789	233	885	376	959	238
Materiales plásticos sintéticos	10 443	6 824	4 084	6 108	8 866	6 649	13 017	1 057	14 586	4 207	14 765	6 537
Máquinas y repuestos	1 540	753	3 691	705	1 954	1 816	1 616	1 449	2 364	6 435	3 470	6 525
Tractores	876	1 150	1 606	748	1 405	775	2 273	1 010	1 895	809	2 666	1 013
Equipo de construcción	2 159	312	3 205	855	3 479	975	5 054	940	4 488	740	8 213	714
Raúfros	78	52	80	63	328	112	566	104	113	43	245	40
Máquinas 9/	8	632	-	337	10	486	-	814	-	739	-	-
Llaves rocas refractarias 10/	789	867	1 747	784	1 617	789	1 076	259	1 781	1 695	5 029	1 172
Olefinas	3 587	1 745	6 868	922	5 042	177	5 756	1 094	10 442	-	12 681	-
Papel usado	78 726	12 998	82 774	10 980	97 557	6 667	75 847	10 815	71 587	10 817	77 293	16 529
Pulpa mecánica o química	267	999	1 933	2 484	32	2 192	-	2 703	-	324	1 716	-
Telas y fieltros	206	27	273	26	462	8	455	25	510	34	607	15
Vidrio en láminas	3 527	1 310	2 705	1 139	2 463	858	2 358	1 223	1 511	1 391	1 815	2 352
Botellas de vidrio	824	370	1 395	413	1 420	256	197	104	1 167	104	2 465	289
Alta	1 681	2 503	2 494	1 495	4 584	261	4 956	201	6 176	1 246	3 860	3 368
Alcaldías y fibras no comestibles	-	-	1 344	10	582	3	1 134	2	1 412	725	2 274	10
Alcaldías y fibras y esler 11/	-	-	430	249	614	411	1 529	590	1 958	432	2 865	-
Otros importaciones	78 353	29 934	61 958	40 032	1 522	84 928	32 268	26 427	38 194	46 791	40 464	40 580

- 1/ La clasificación de los productos se hizo de acuerdo a la Nomenclatura Arancelaria Uniforme Centroamericana (NAUCA)
- 2/ Cabinetas para ensamblaje con capacidad hasta de 2 toneladas
- 3/ Incluye chasis de autobuses, camiones y otros vehículos automotores de carreteras con motores montados
- 4/ Llantas y bombillos, cámaras de aire no especificados de los tipos y tamaños no producidos por la industria de Integración Centroamericana
- 5/ Preparación de solventes y diluyentes para barnices y productos similares no especificados
- 6/ No incluye oro ni plata
- 7/ Importaciones de esmeraldas y lapiciones
- 8/ Máquinas para trabajar metales
- 9/ Incluye minerales de metales comunes no ferrosos y sus concentrados
- 10/ Incluye ladrillos y otros materiales refractarios para construcción
- 11/ Incluye cintas de aluminio y sus aleaciones

2/ Cifras estimadas con datos reales al 30-6-78

FUENTE: Dirección General de Estadística y Censos

CUADRO N° 15
 COSTA RICA: TONELADAS DE CARGA TRANSPORTADAS POR LAS COMPAÑIAS AEREAS
 Y SU CORRESPONDIENTE VALOR EN DOLARES POR
 IMPORTACION Y EXPORTACION SEGUN AÑOS
 1970-1978
 (En Miles de Dólares)

23

	TONELADAS ^{1/}			VALOR EN DOLARES		
	TOTALES	IMPORTACION	EXPORTACION	TOTALES	IMPORTACION	EXPORTACION
1970	8 818	6 644	2 174	45 080,6	37 421,0	7 659,6
1971	9 569	6 489	3 080	48 758,1	38 198,8	10 559,3
1972	9 041	5 567	3 474	67 984,8	50 400,1	17 584,7
1973	11 157	6 719	4 438	70 325,8	52 255,4	18 070,4
1974	13 690	9 399	4 291	103 539,0	79 085,3	24 453,7
1975	16 534	9 088	7 446	126 176,2	98 509,2	27 667,0
1976	22 607	10 908	11 699	141 684,8	105 048,1	36 636,7
1977	35 069	14 886	20 183	201 434,6	144 143,5	57 291,1
1978 ^{a/}	22 468	15 213	7 255	220 375,4	183 966,5	36 408,9

^{1/} Toneladas métricas

^{a/} Datos preliminares, estimados con datos reales al 30-6-78

FUENTE: Dirección General de Estadística y Censos
 Anuarios de Comercio Exterior

CUADRO N°16

COSTA RICA: DISTRIBUCION DE LAS AERONAVES POR TIPO DE SERVICIO
SEGUN TIPO DE AERONAVE
1970-1978

TIPO AERONAVE Y AÑO	TOTAL	TIPO DE SERVICIO					OTRAS
		PRIVADAS 1/	FUMIGACION 2/	COMERCIALES 3/	SERVICIO LIMITADO 4/	ESCUELAS 5/	
1970 TOTAL	178	27	27	48	53	11	12
Helicópteros	5	-	2	3	-	-	-
Monomotores	136	26	25	26	40	11	8
Multimotores	37	1	-	19	13	-	4
1971 TOTAL	185	29	30	60	51	10	5
Helicópteros	5	-	2	3	-	-	-
Monomotores	143	28	26	38	38	10	1
Multimotores	37	1	-	19	13	-	4
1972 TOTAL	218	22	40	69	68	12	7
Helicópteros	4	-	2	1	-	-	1
Monomotores	168	22	38	35	55	12	6
Multimotores	46	-	-	33	13	-	-
1973 TOTAL	246	22	50	71	79	12	12
Helicópteros	4	-	2	1	-	-	1
Monomotores	193	22	48	35	65	12	11
Multimotores	49	-	-	35	14	-	-
1974 TOTAL	277	27	55	80	86	15	14
Helicópteros	4	-	2	1	-	-	1
Monomotores	218	27	53	40	70	15	13
Multimotores	55	-	-	39	16	-	-
1975 TOTAL	245	29	55	61	78	10	12
Helicópteros	5	-	-	2	-	-	3
Monomotores	185	27	55	24	60	10	9
Multimotores	55	2	-	35	18	-	-
1976 TOTAL	250	27	56	60	90	7	10
Helicópteros	5	-	-	1	1	-	3
Monomotores	190	27	56	25	68	7	7
Multimotores	55	-	-	34	21	-	-
1977 TOTAL	278	37	63	86	72	11	9
Helicópteros	8	-	-	5	-	-	3
Monomotores	202	35	63	34	54	11	5
Multimotores	68	2	-	47	18	-	1
1978 TOTAL	276	32	52	61	106	12	13
Helicópteros	10	-	-	3	2	-	5
Monomotores	203	32	52	23	78	11	7
Multimotores	63	-	-	35	26	1	1

NOTAS:

- 1/ Privadas: Uso personal no lucrativo
- 2/ Fumigación: Labores Agrícolas
- 3/ Comerciales: Transporte Aéreo con fines lucrativos, servicio al público en general
- 4/ Servicio limitado: Transporte Aéreo sin remuneración, no de servicio al público en general
- 5/ Escuela: Adiestramiento a nuevos pilotos, limitado transporte remunerado
- 6/ Otras: Aeronaves del gobierno, equipo experimental e inventario no vendidos por las Agencias Comerciales

FUENTE: Dirección General de Aviación Civil

CUADRO N°17

COSTA RICA: PASAJEROS TRANSPORTADOS POR COMPAÑIAS CENTROAMERICANAS DE AVIACION
 POR EL AEROPUERTO JUAN SANTAMARIA
 1970-1978

AÑO	T A C A		L A C S A		S A H S A		C O P A		L A D E C A ^{1/}		C R A F T ^{2/}		A P S A		A V I A T E C A	
	ENTRAN	SALEN	ENTRAN	SALEN	ENTRAN	SALEN	ENTRAN	SALEN	ENTRAN	SALEN	ENTRAN	SALEN	ENTRAN	SALEN	ENTRAN	SALEN
1970	20 344	20 364	36 363	42 620	8 392	8 958	8 258	9 181	1 035	996	75	48	-	-	-	-
1971	22 085	21 825	40 603	47 049	9 086	10 267	12 234	13 629	-	-	-	-	-	-	-	-
1972	18 161	18 859	53 346	58 908	9 190	11 120	12 050	14 439	-	-	-	-	-	-	-	-
1973	21 845	19 444	70 563	69 207	10 300	10 867	12 243	12 469	-	-	-	-	-	-	-	-
1974	24 445	25 111	83 806	84 423	11 077	12 629	16 331	17 555	-	-	-	-	-	-	-	-
1975	20 602	26 787	97 496	96 592	10 594	11 854	20 268	21 158	-	-	-	-	-	401	409	-
1976	31 821	29 952	91 198	91 692	12 015	13 028	24 053	24 145	-	-	-	-	-	405	365	-
1977	31 257	29 046	96 506	91 755	13 090	13 930	23 603	23 813	-	-	-	-	-	-	1 030	1 780
1978	31 393	40 811	112 249	113 635	15 178	16 623	29 792	27 784	-	-	-	-	-	-	-	-

^{1/} LADECA dejó de operar en 1970

^{2/} CRAFT dejó de operar en 1970

FUENTE: Ministerio de Obras Públicas y Transportes, Dirección General de Aviación Civil, según informes de migración en el Aeropuerto Juan Santamaría.

CUADRO N°13

COSTA RICA: AEROPUERTOS EN SERVICIO POR TIPO DE SUPERFICIE
DE RODAMIENTO SEGUN PROPIEDAD

PROPIEDAD	TIPO DE SUPERFICIE			
	TOTAL	ASFALTO	CONCRETO	LASTRE Y/O ZACATE
Gobierno	42	15	1	26
Privada	25	0	3	22
Otros <u>1/</u>	30	1	0	33
TOTAL	172	28	4	143

1/ No se tiene información de propiedad para estos aeropuer-
tos

FUENTE: Dirección General de Aviación Civil, Departamento
de Ingeniería de Aeródromos.

CUADRO N°19

COSTA RICA: TOTAL DE OPERACIONES POR ATERRIZAJE Y DESPEGUES
EN EL AEROPUERTO JUAN SANTAMARÍA
1970-1978

AÑO	TOTAL	ATERRIZAJES	DESPEGUES	PROMEDIO	
				MENSUAL	DIARIO
1970	28 673	16 319	14 354	2 389	79
1971	33 823	16 929	16 894	2 819	93
1972	35 624	17 789	17 835	2 969	98
1973	35 658	17 819	17 839	2 971	99
1974	40 470	20 015	20 455	3 339	111
1975 ^{a/}	33 417	16 689	16 728	2 785	92
1976	35 105	17 533	17 572	2 925	97
1977	33 609	16 778	16 831	2 800	93
1978	36 182	17 947	18 239	3 010	100

a/ A partir de enero de 1975, se declaró a Pavas como Aeropuerto Internacional, trasladándose la Aviación liviana del Santamaría a Pavas

FUENTE: Dirección General de Aviación Civil

CUADRO N°20

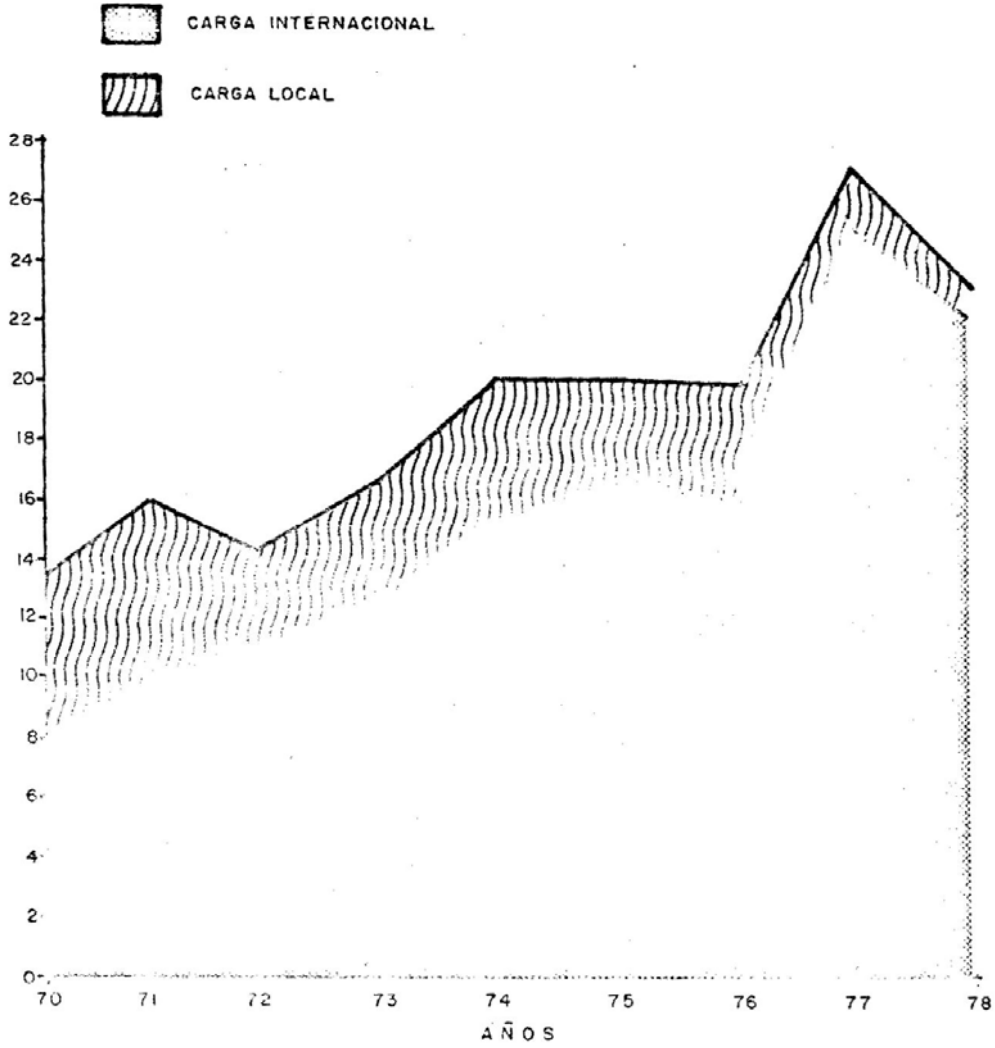
COSTA RICA· MOVILIZACION DE CARGA LOCAL E INTERNACIONAL POR
 EL AEROPUERTO JUAN SANTAMARIA
 1970-1978
 (En Toneladas Métricas)

AÑO	TOTAL	LOCAL	INTERNACIONAL
1970	13 595,3	5 410,1	8 185,2
1971	16 083,4	6 383,4	9 700,0
1972	14 305,0	3 241,2	11 124,8
1973	16 830,0	6 267,0	12 568,0
1974	20 890,0	5 018,4	15 273,6
1975	21 727,0	4 995,1	16 732,9
1976	19 919,0	3 807,5	16 031,5
1977	27 270,8	2 009,4	25 209,4
1978	23 212,2	1 203,2	22 009,0

FUENTE: Dirección General de Aviación Civil

GRÁFICO Nº 6

COSTA RICA: MOVILIZACION DE CARGA LOCAL E INTERNACIONAL
POR EL AEROPUERTO JUAN SANTAMARIA
EN MILES DE TONELADAS METRICAS
1970-1978



FUENTE: Dirección General de Planificación - Depto. de Estudios Económicos.

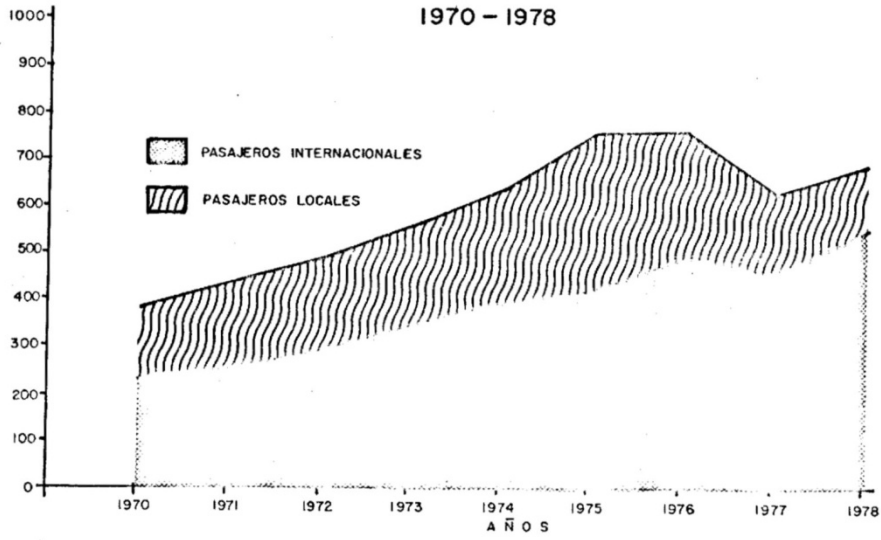
CUADRO N° 21

COSTA RICA: MOVILIZACION TOTAL DE PASAJEROS LOCALES E
INTERNACIONALES POR EL AEROPUERTO JUAN SANTAMARIA
1970 - 1978

AÑO	TOTAL	LOCALES	INTERNACIONALES
1970	381 278	150 651	230 627
1971	440 655	185 259	255 396
1972	489 252	196 950	292 302
1973	565 587	213 332	352 255
1974	643 032	242 537	400 495
1975	759 098	330 925	429 073
1976	771 407	271 832	499 575
1977	647 983	177 653	470 330
1978	720 014	153 633	566 381

FUENTE: Dirección General de Aviación Civil

COSTA RICA: MOVILIZACION TOTAL DE PASAJEROS LOCALES E INTERNACIONALES POR EL AEROPUERTO JUAN SANTAMARIA EN MILES DE PASAJEROS 1970 - 1978



FUENTE: M.O.P.T. - Dirección General de Planificación - Depto. de Estudios Económicos

CUADRO N°22

COSTA RICA: GASTOS PUBLICOS REALIZADOS EN AEROPUERTOS
 EN CONSTRUCCION, RECONSTRUCCION
 Y MEJORAMIENTO
 1970 - 1978
 (En Miles de Colones)

AÑO	TOTAL
1970	3 414 519
1971	9 434 208
1972	9 222 322
1973	17 994 767
1974	20 139 181
1975	14 474 568
1976	12 923 110
1977	9 505 002
1978	11 137 728

FUENTE: Dirección General de Aviación Civil

CUADRO N°23

COSTA RICA: VEHICULOS AUTOMOTORES EN CIRCULACION POR TIPOS
1970-1978

AÑO	TOTAL	1/ AUTOMOVILES	2/ VEHICULOS CARGA	ESTILO JEEP	3/ AUTOBUSES	STATION WAGON	4/ EQUIPO ESPECIAL	MOTOCICLETAS Y SIMILARES
1970	70 815	22 733	18 652	9 575	2 290	4 156	3 460	9 749
1971	78 619	24 770	21 343	10 665	2 404	4 757	3 968	10 712
1972	87 433	27 099	23 647	11 715	2 481	4 956	4 422	13 113
1973	99 487	29 844	28 324	12 874	2 551	5 150	5 127	15 617
1974	109 648	32 686	32 809	14 542	2 669	5 373	5 569	16 000 a/
1975	122 609	34 670	37 710	16 406	2 982	6 003	6 465	18 373
1976	136 516	36 448	39 403	19 305	2 967	9 190	7 595	21 608
1977	158 193	41 423	45 778	22 446	3 482	9 580	8 480	27 004
1978	179 941	44 477	54 997	25 312	3 874	9 824	9 422	32 035
TASA DE CRECIMIENTO GEOMÉTRICO								
	12.5%	8.7%	14.5%	12.8%	6.8%	11.4%	13.3%	16.1%

1/ Incluye automóviles de servicio público y microbuses particulares

2/ Incluye todo tipo de vehículo de carga pesados y livianos

3/ Incluye microbuses de servicio público

4/ Comprende vehículos de servicio agrícola y equipo pesado de construcción, tales como motoniveladoras, tractores, etc.

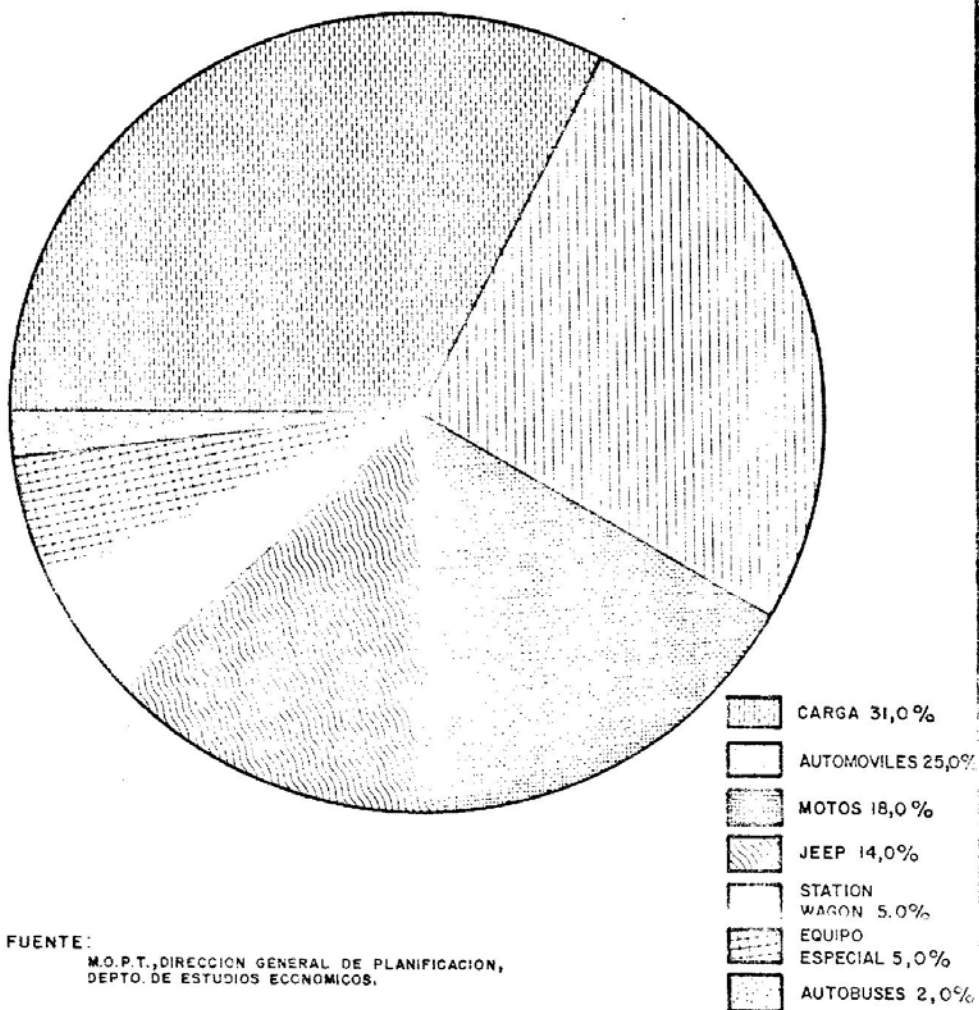
a/ Datos estimados

FUENTE: Ministerio de Obras Públicas y Transportes, Dirección de Planificación con base en información de la Dirección General de Transporte Automotor y estimaciones,

Nota: Se considera que la cantidad de vehículos del año 1978 están sobre estimados ya que se obtuvieron agregando las inscripciones ocurridas en 1978 a los vehículos en circulación del año 1977, sin haberse excluido los vehículos destruidos o retirados en el periodo.

GRAFICO N° 8

**COSTA RICA: VEHICULOS AUTOMOTORES EN CIRCULACION
POR TIPOS AL 31 DE DICIEMBRE DE 1.978**



FUENTE:
M.O.P.T., DIRECCION GENERAL DE PLANIFICACION,
DEPTO. DE ESTUDIOS ECONOMICOS.

CUADRO N°24

COSTA RICA: TASA DE CRECIMIENTO ANUAL DE LOS
VEHICULOS AUTOMOTORES EN CIRCULACION
DE CUATRO LLANTAS Y MAS 1/
1970-1978

ANO	TOTAL VEHICULOS	TASA DE CRECIMIENTO ANUAL
1970	57 400	11,4
1971	63 939	9,3
1972	69 898	12,0
1973	78 743	11,8
1974	88 079	11,0
1975	97 771	9,7
1976	107 313	10,3
1977	122 709	13,0
1978	138 001	

1/ No incluye Equipo Especial tales como tractores,
motoniveladoras, etc.

FUENTE: Ministerio de Obras Públicas y Transportes,
Dirección de Planificación, Departamento de
Estudios Económicos.

CUADRO N° 2 5

COSTA RICA: INSCRIPCIÓN ANUAL DE VEHICULOS POR ESTILO
1970-1978

AÑO	TOTAL	AUTOMOVILES	PICK UP	PANEL	JEEP	STATION WAGON	CAMIONES	EQUIPO ESPECIAL	AUTOBUSES	MOTOCICLETAS Y SIMILARES
1970	10 325	3 236	1 407	874	1 207	376	971	602	244	1 408
1971	11 940	2 556	1 599	910	1 228	789	735	773	290	3 060
1972	11 424	2 893	1 822	852	1 191	372	1 064	661	173	2 396
1973	12 700	3 266	2 345	1 050	1 302	337	1 032	705	159	2 504
1974	14 797	3 440	2 630	1 382	1 835	478	1 131	736	326	2 839
1975	14 192	2 036	3 388	928	2 127	987	1 194	847	312	2 373
1976	16 165	2 199	3 632	1 074	2 575	396	1 387	944	377	3 581
1977	20 253	3 551	5 118	408	3 141	390	849	885	515	5 396
1978	21 748	3 054	7 406	651	2 866	244	1 162	942	392	5 031

36

FUENTE: Ministerio de Obras Públicas y Transportes, Dirección General de Planificación con base en información suministrada por la Dirección General de Transporte Automotor

CUADRO N°26

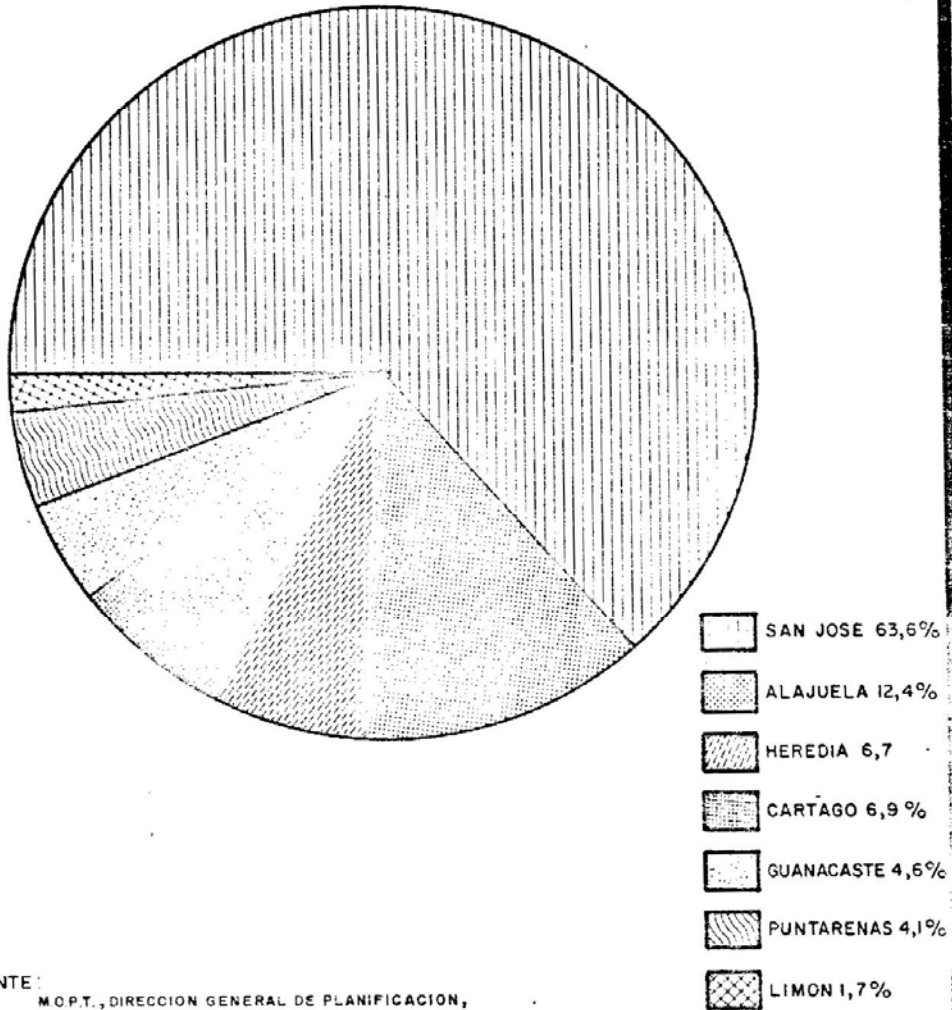
COSTA RICA: VEHICULOS PARTICULARES EN CIRCULACION
 POR ESTILOS SEGUN PROVINCIAS AL
 31 DICIEMBRE 1970

	TOTAL	%	E S T I L O		
			AUTOMOVIL	RUSTICO	ST.WAGON
<u>TOTALES</u>	<u>78 190</u>	<u>100,00</u>	<u>43 953</u>	<u>25 312</u>	<u>9 825</u>
San José	53 544	68,48	32 621	13 459	7 464
Alajuela	9 403	12,03	3 367	5 238	798
Cartago	4 638	5,93	2 310	1 305	523
Heredia	4 854	6,21	2 748	1 546	560
Guanacaste	2 777	3,55	858	1 711	208
Puntarenas	2 154	2,75	794	1 154	206
Limón	820	1,05	355	399	66

FUENTE: Ministerio de Obras Públicas y Transportes.
 Dirección General de Planificación con base en in-
 formación suministrada por la Dirección General de
 Transporte Automotor.

GRAFICO N° 9

COSTA RICA: VEHICULOS PARTICULARES EN CIRCULACION
POR PROVINCIAS AL 31 DE DICIEMBRE DE 1978



FUENTE:
M.O.P.T., DIRECCION GENERAL DE PLANIFICACION,
DEPTO. DE ESTUDIOS ECONOMICOS.

CUADRO N°27

COSTA RICA: AUTOBUSES Y MICROBUSES EN CIRCULACION
POR PROVINCIAS AL 31 DE DICIEMBRE DE 1978

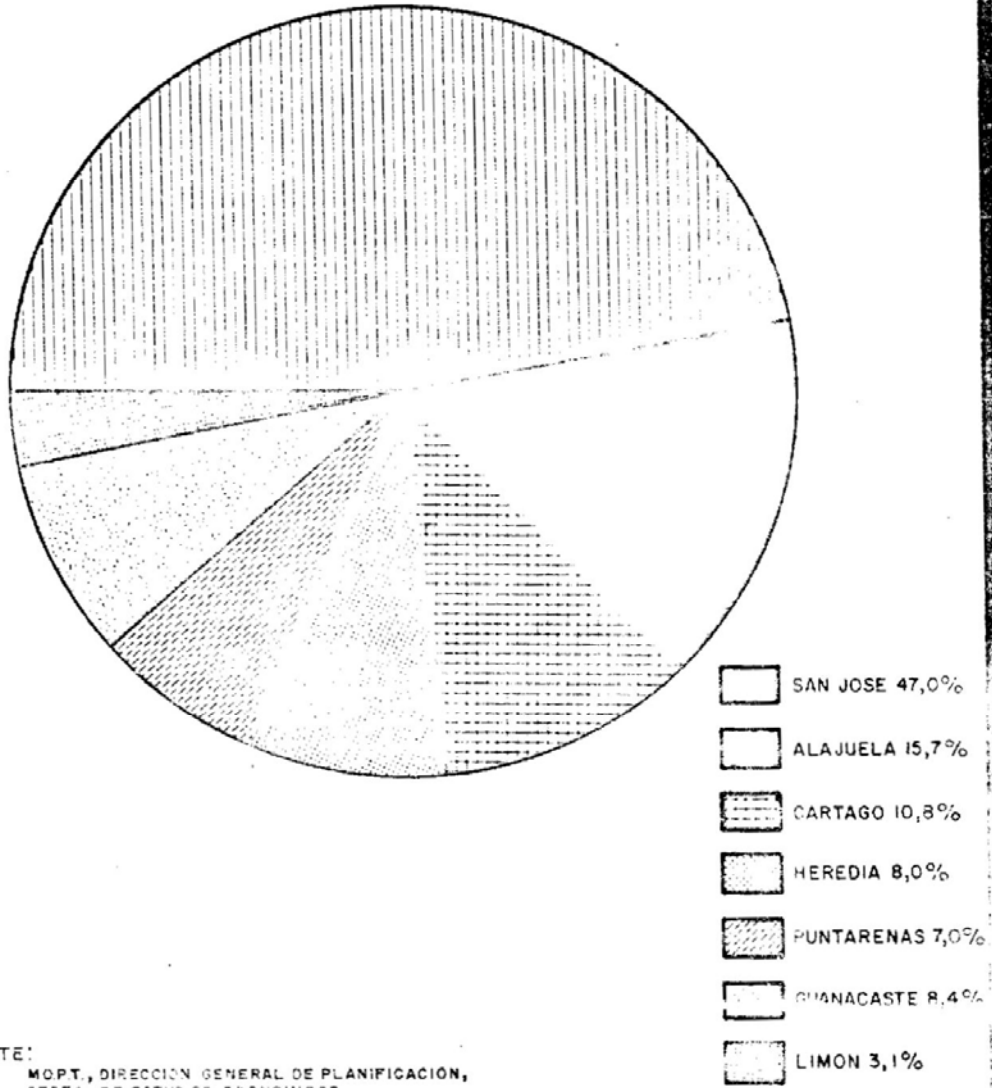
	TOTAL	§	MICROBUSES	AUTOBUSES
<u>TOTAL</u>	<u>4 020</u>	<u>100,00</u>	<u>711</u>	<u>3 309</u>
San José	1 889	46,99	270	1 613
Alajuela	629	15,65	133	496
Cartago	434	10,80	85	349
Heredia	323	8,03	59	264
Guanacaste	283	7,04	50	233
Puntarenas	339	8,43	91	248
Limón	123	3,06	17	106

FUENTE:

Ministerio de Obras Públicas y Transportes, Dirección General de Planificación con base en información suministrada por la Dirección General de Transporte Automotor.

GRAFICO N° 10

**COSTA RICA: AUTOBUSES Y MICROBUSES POR PROVINCIAS
AL 31 DE DICIEMBRE DE 1.978**



FUENTE:
MOP.T., DIRECCION GENERAL DE PLANIFICACION,
DEPTO. DE ESTUDIOS ECONOMICOS.

CUADRO N°28

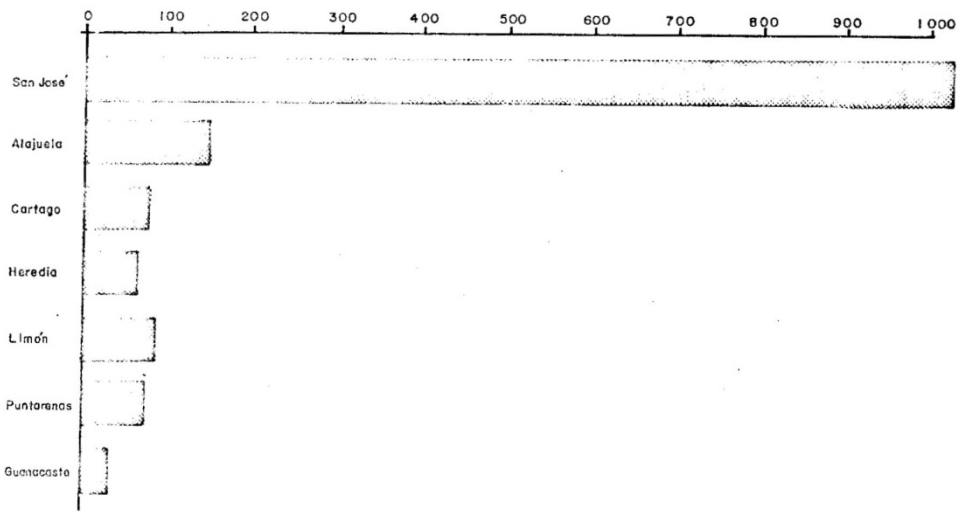
COSTA RICA: TAXIS EN CIRCULACION POR PROVINCIAS
AL 31 DICIEMBRE 1978

PROVINCIAS	NUMERO DE TAXIS	%
<u>TOTAL</u>	<u>1 541</u>	<u>100,00</u>
San José	1 001	68,85
Alajuela	152	9,87
Cartago	70	4,94
Heredia	66	4,28
Guanacaste	32	2,07
Puntarenas	70	4,54
Limón	84	5,45

FUENTE: Ministerio de Obras Públicas y Transportes,
Dirección General de Planificación con base
en información suministrada por la Dirección
General de Transporte Automotor.

GRAFICO Nº 11

COSTA RICA: TAXIS EN CIRCULACION POR PROVINCIAS AL 31 DE DICIEMBRE DE 1978.



FUENTE: M.O.P.T. - Dirección General de Planificación - Depto. de Estudios Económicos - En base a información de la Dirección de Transporte Automotor

CUADRO N° 29

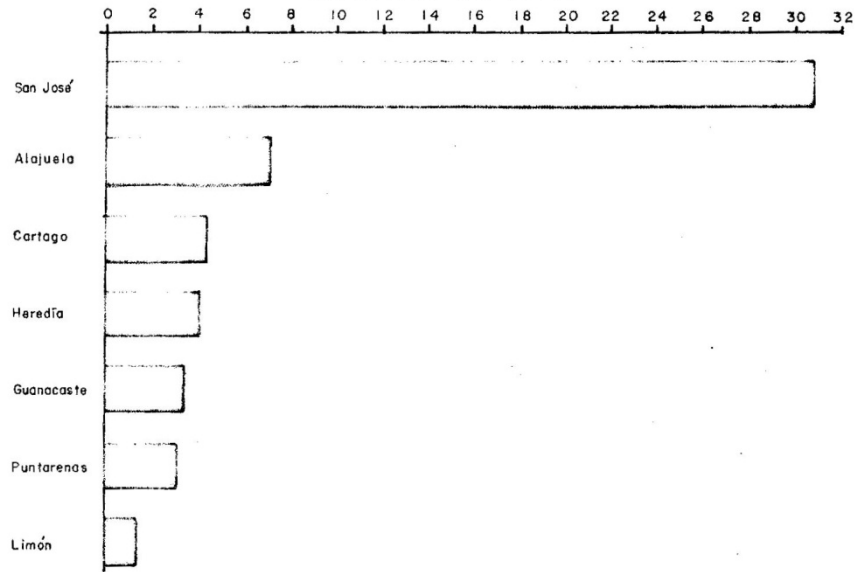
COSTA RICA: VEHICULOS DE CARGA EN CIRCULACION
 POR ESTILO SEGUN PROVINCIAS
 AL 31 DICIEMBRE DE 1978

PROVINCIAS	TOTAL	ESTILO		
		PICK-UP	PANEL	CARGA ^{1/}
<u>TOTAL</u>	<u>54 997</u>	<u>30 609</u>	<u>7 571</u>	<u>10 817</u>
San José	31 209	20 052	5 604	5 473
Alajuela	7 100	4 622	645	1 833
Cartago	4 485	2 795	372	1 318
Heredia	4 052	2 758	493	801
Guanacaste	3 472	2 845	142	485
Puntarenas	3 296	2 582	177	537
Limón	1 383	955	58	370

^{1/} Incluye además vehículos tales como trailers, vagonetas, etc.

FUENTE: Ministerios de Obras Públicas y Transportes, Dirección General de Planificación con base en información suministrada por la Dirección General de Transporte Automotor.

GRAFICO Nº 12
COSTA RICA: VEHICULOS DE CARGA EN CIRCULACION SEGUN PROVINCIAS AL 31 DE DICIEMBRE DE 1977.



FUENTE: M.O.P.T.- Dirección General de Planificación- Depto de Estudios Económicos.

CUADRO Nº 30

COSTA RICA: IMPORTACION DE VEHICULOS AUTOMOTORES ARMADOS
Y DESARMADOS SEGUN TIPO
1970-1978

AÑO	VEHICULOS ARMADOS						TOTAL VEHICULOS IMPORTADOS	VEHICULOS ENSAMBLAJE					TOTAL VEHICULOS ENSAMBLAJE
	1/ AUTOMOVILES	2/ CARGA	3/ JEEP	4/ AUTOBUSES	5/ EQUIPO ESPECIAL	6/ MOTOCICLETA		1/ AUTOMOVILES	2/ CARGA	3/ JEEP	4/ AUTOBUSES	5/ MOTOCICLETAS	
1970	1 516	3 567	150	570	527	404	6 734	766	277	974	13	3 165	5 195
1971	1 494	4 069	469	765	630	712	8 139	1 887	505	1 136	-	2 097	5 625
1972	850	3 851	363	522	534	401	6 541	1 324	391	881	5	1 743	4 344
1973	633	3 990	245	604	563	2 294	8 329	1 686	713	1 373	1	-	3 773
1974	764	5 419	437	702	575	2 332	10 229	2 675	934	1 720	30	250	5 609
1975	415	4 302	273	395	589	2 426	8 400	1 140	983	1 919	9	156	4 207
1976	374	5 227	205	277	768	3 529	10 360	1 496	1 263	2 099	35	122	5 015
1977	1 462	7 615	423	714	714	5 583	15 964	2 110	1 194	3 618	-	105	7 027
1978	862	10 654	238	714	774	8 002	19 244	2 340	1 318	3 940	-	134	7 732

a/ Datos preliminares estimados con datos reales al 30-6-78

- 1/ Incluye automóviles corrientes de carretera, de tres ruedas y tipo Station Wagon
- 2/ Incluye vehículos de carga livianos y pesados: panels, pick-ups, camiones de todo tipo y chasis con motor montado
- 3/ Incluye todo tipo de vehículo automotor para el transporte remunerado de personas
- 4/ Comprende tractores y similares para fines agrícolas
- 5/ Incluye motocicletas, motonetas y bicimotos.

FUENTE: Departamento de Comercio Exterior, Dirección General de Estadística y Censos

CUADRO N°31

COSTA RICA: NUMERO Y VALOR DE VEHICULOS AUTOMOTORES
 IMPORTADOS 1/ E IMPUESTOS RECAUDADOS SEGUN TIPOS
 AÑO 1978 a/
 (En Miles de Colones)

TIPO	CANTIDAD <u>2/</u>	VALOR	IMPUESTOS <u>3/</u> RECAUDADOS
<u>TOTAL</u>	<u>26 976</u>	<u>977 446</u>	<u>82 238</u>
Carga	11 972	480 890	60 524
Motocicletas	6 136	25 716	9 732
Tipo Jeep	4 178	177 893	381
Automóviles	2 202	83 169	3 277
Equipo Especial	774	116 845	7 550
Autobús	714	92 933	768

1/ Comprende vehículos armados y desarmados

2/ Incluye chasis con motor montado

3/ Comprende los impuestos específicos y ad valorem cobrados sobre la importación de vehículos armados y desarmados.
 No incluye impuestos de consumo por ensamblaje.

a/ Datos preliminares, estimados con datos reales al 30-6-78

FUENTE: Dirección General de Estadística y Censos

CUADRO N° 32
COSTA RICA: LONGITUD DE CARRETERAS Y CAMINOS POR AÑOS
SEGUN CLASES Y TIPOS DE SUPERFICIE DE RODAMIENTO
1970-1978

DESCRIPCION	1970	1971	1972	1973	1974	1975	1976	1977	1978
TOTAL GENERAL	20 575	29 982	21 741	23 091	23 870	24 445	24 674	26 086	26 993
Total Pavimentado 1/	1 455	1 524	1 636	1 648	1 692	1 939	1 956	2 008	2 051
Total Mejorado 2/	5 020	5 197	5 485	6 673	7 170	7 385	7 580	8 199	8 430
Total Tierra 3/	14 100	14 260	14 620	14 770	15 008	15 121	15 138	15 879	16 452
Carreteras Nacionales	1 494	1 465	1 508	1 508	1 573	1 638	1 636	1 637	1 658
Pavimentado	841	895	997	1 009	1 052	1 279	1 290	1 329	1 346
Mejorado	653	570	511	499	521	359	346	308	312
Carreteras Regionales	850	866	853	853	985	1 073	1 072	1 124	1 170
Pavimentado	503	519	519	519	457	469	467	473	492
Mejorado	347	347	334	334	528	604	605	651	678
Caminos Vecinales	18 231	18 651	19 380	20 730	21 312	21 734	21 966	23 325	24 165
Pavimentado c/	111	111	120	120	183	191	199	206	213
Mejorado	4 020	4 280	4 640	5 840	6 121	6 422	6 629	7 240	7 500
Tierra	14 100	14 260	14 620	14 770	15 008	15 121	15 138	15 879	16 452

NOTAS:

1/ Caminos de concreto y asfalto

2/ Caminos con superficie de grava o material selecto (lastre)

3/ Caminos transitables casi solo en verano. Datos estimados

a/ Datos estimados: La disminución en la longitud en las carreteras nacionales, se debe a que incluyen en ese año el inventario de algunas carreteras nuevas que disminuyeron su longitud como el caso de la Ruta Liberia-Nicoya

b/ A partir del año 1974 la información relacionada con Caminos Vecinales en lo correspondiente a Mejorado y Tierra se obtiene de Planes Cooperativos, Dirección de Operaciones

c/ Datos estimados

FUENTE: MOPT, Dirección General de Planificación, y Planes Cooperativos, Dirección de Operaciones

NOVA FICAT UTILIZACION PRESTAMOS EXTERNOS PARA OBRAS DE TRANSPORTE
SEGUN MONTOS ANUALES DE REEMBOLSOS a/
1970-1978
(En Miles de Dólares)

	MONTO DEL PRESTAMO											TOTAL CONSUMO	SALDO REEMBOLSADO		
		1970	1971	1972	1973	1974	1975	1976	1977	1978					
Carretera Siquirres-Lián 1/	15 700	44	122												
Segunda Etapa Casinos Vecinales 2/	7 500	844	887	3 898	4 545	3 491	1 115	1 744	-	-	14 854	741	b/		
Carretera Arizona -Peñas Blancas 3/	4 300	-	883	1 669	650	865	-	152	-	-	7 400	-			
Vieques-Lián 4/	17 660	-	-	-	-	-	4 377	5 799	1 819	1 882	4 216	61			
Canalización del Atlántico Ampliación															
Tortuguero 5/	1 090	-	-	520	670	352	-	165	-	-	1 751	133	b/		
Estudios Tilard-Puerto Viejo 6/	400	-	-	-	166	170	85	-	-	-	400	-			
Carretera Arizóna-Peñas Blancas 7/	4 600	-	-	-	-	920	861	272	316	1 320	3 489	1 111			
Escuela-Ciudad Colón y Bañales 9/	5 300	-	-	-	-	-	2 515	1 540	636	93	4 804	486			
Carretera Curricobat-Truco Ríos 10/	9 800	-	-	-	-	-	-	1 639	2 104	2 388	6 210	3 643			
Reconstrucción y Mejoramiento de Carreteras 11/	6 200	-	-	-	-	-	-	-	-	-	6 200	-			
Estudio Factibilidad Ciudad Colón-Coyolar-	16 000	-	-	-	-	2 342	2 154	1 149	605	-	6 250	-			
Puerto Caldera 12/	200	-	-	-	-	1 544	5 159	3 117	5 233	13 053	2 967	-			
Interamericana-Roble-Puerto Caldera 13/	6 800	-	-	-	-	-	-	109	79	-	188	12	b/		
Puente sobre el Río San Carlos 14/	1 000	-	-	-	-	-	-	-	1 637	1 584	3 221	3 579			
Tercer Colorado-Los Chiles 15/	5 000	-	-	-	-	-	-	248	440	138	821	174			
San José-Siquirres-Puerto Viejo 16/	39 000	-	-	-	-	-	-	-	1 080	1 232	2 312	2 433			
Circunvalación de San José- 17/	600	-	-	-	-	-	-	-	2 095	6 250	9 145	24 854			
Estudio Factibilidad Valle Central-Litoral															
Pacífico 16/	200	-	-	-	-	-	-	30	268	107	405	187			
Ampliación Aeropuerto Juan Santamaría 19/	4 300	-	26	-	-	-	-	95	102	-	197	3 117			
Aeropuerto Liberia 20/	125	-	-	732	662	721	952	662	545	-	4 300	-			
Ampliación Puente Lián 21/	11 243	-	-	-	-	-	-	84	-	-	84	41			
Plan Maestro Aeropuerto Juan Santamaría 22/	475	-	-	-	-	-	-	222	30	4 195	4 447	6 795			
Ampliación y Mejoramiento Aeropuerto Juan															
Santamaría 23/	294	-	-	-	-	-	-	364	-	-	364	111			
Puerto Caldera 24/	2 250	-	-	-	-	-	-	294	-	-	294	-			
Siquirres-Lián 25/	2 775	-	-	-	-	-	-	2 350	-	-	2 350	-			
Construcción y Mejoramiento de Caminos 26/	4 006	-	-	-	-	-	-	1 812	105	-	1 917	828			
Estudio de Factibilidad San José-Siquirres-															
Puerto Viejo 27/	1 400	-	-	-	7	350	781	162	-	-	1 300	100	b/		
Construcción Puerto Caldera 28/	15 718	-	-	-	-	-	-	-	301	6 031	6 392	3 216			
Reconstrucción Mejoramiento Carreteras															
Nacionales y Regionales 29/	3 000	-	-	-	-	-	-	-	2 322	678	3 000	-			
Construcción Carretera San José-Guápiles-															
Siquirres- Río Dulce-Puerto Viejo 30/	3 000	-	-	-	-	-	-	-	-	-	-	-			
Tercera Etapa Casinos Vecinales 31/	21 500	-	-	-	-	-	-	-	1 815	1 185	3 000	-			
Carretera Arizóna-Peñas Blancas 32/	11 000	-	-	-	-	-	-	-	-	384	384	21 115			
Crédito de Maquinaria y Equipo para Carreteras	23 419	-	-	-	-	-	-	-	-	187	187	10 913			
								2 801	9 719	2 351	14 901	8 514			

NOTAS:

- a/ Desembolsos en construcción, consultorías, compra de equipo e inspección
- b/ No fueron utilizados los totales del préstamo, se refieren a estos saldos
- 1/ BIRE N°564
- 2/ BID N°215-SF
- 3/ BICE N°18, 18-A, 18-2A Sección Arizóna-Liberia
- 4/ BICE N°46, 46-1, 46-2
- 5/ BICE N°22, 22A
- 6/ BICE N°33
- 7/ BICE N°40 Sección Liberia-Peñas Blancas
- 8/ BICE N°50, 50-3
- 9/ BICE N°50-1
- 10/ BICE N°32, 32-1
- 11/ BID N°386 SF/CR
- 12/ BICE N°79
- 13/ BICE N°81-0
- 14/ BICE N°84
- 15/ BICE N°83
- 16/ BIRE N°1187-CR

- 17/ BICE N°72
- 18/ BICE N°65
- 19/ BICE N°17-0, 17-1, 17-2
- 20/ F.O. N°21-0
- 21/ M. 71-62-558
- 22/ BICE N°76
- 23/ CECR 03-14
- 24/ CECR 04-15
- 25/ CECR 03-16
- 26/ CECR 06-17
- 27/ BIRE N°872
- 28/ EXIMBANK
- 29/ CECR 12-35
- 30/ CECR 09-32
- 31/ BID 517
- 32/ BID 16-1C-CR

CUADRO N° 34

COSTA RICA: GASTOS DE MANTENIMIENTO EN
 CARRETERAS, CAMINOS Y PUENTES
 1970-1978
 (Miles de Colones)

AÑO	TOTAL	CARRETERAS Y PUENTES MOPT	CAMINOS VECINALES	MUNICIPALIDADES Y JUNTAS DE <u>1/</u> CAMINOS
1970	20 078	15 292	3 046	1 740
1971	20 358	16 258	2 600	1 500 a/
1972	34 689	17 750	10 589	6 350
1973	35 375	16 313	14 002	5 060 b/
1974	45 122	21 532	18 534	5 236
1975	56 345	20 396	31 786	4 163
1976	45 897	30 820	11 451	3 626
1977	68 049	36 266	22 426	9 355
1978	56 304	25 906	28 143	2 255

NOTAS: 1/ Comprende el aporte municipal en planes cooperati-
 vos con el MOPT.

a/ Dato estimado

b/ Este monto no fue ratificado por la Contraloría
 General de la República

FUENTE: Departamento de Contabilidad y Auditoría Interna,
 MOPT.

CUADRO N° 35

COSTA RICA: PASAJEROS -KILOMETRO ANUALES EN
 CARRETERAS NACIONALES Y REGIONALES
 1970-1978
 (En Millones)

AÑO	TOTAL	CARRETERAS NACIONALES	CARRETERAS REGIONALES
1970	2 146,22	1 596,37	549,85
1971	2 511,07	1 867,75	643,32
1972	2 555,98	1 973,82	582,16
1973	n.d <u>1/</u>	n.d	n.d.
1974	2 934,21	2 213,89	720,32
1975	3 097,45	2 345,67	751,78
1976	3 388,51	2 567,59	820,92
1977	3 692,92	2 798,93	894,99
1978	3 991,96	3 017,92	974,04

1/ Por realizarse el estudio integral de transportes en el
 Area Metropolitana, no se realizaron estudios en este año.

FUENTE: MOPT, Dirección General de Planificación

CUADRO N° 36

COSTA RICA: VEHICULOS-KILOMETRO ANUALES EN
 CARRETERAS NACIONALES Y REGIONALES
 1970-1978
 (En Millones)

AÑO	TOTAL	CARRETERAS NACIONALES	CARRETERAS REGIONALES
1970	597,41	453,33	139,08
1971	700,41	535,63	164,78
1972	734,48	567,19	167,29
1973	n.d. a ^{1/}	n.d.	n.d.
1974	863,97	663,32	195,65
1975	961,88	740,21	221,67
1976	1 072,02	825,26	246,76
1977	1 188,81	915,75	273,06
1978	1 321,04	1 017,21	303,83

1/ Por realizarse el estudio integral de transportes en el Area Metropolitana , no se realizaron estudios en este año.

FUENTE: MOPT, Dirección General de Planificación

CUADRO N° 37

COSTA RICA: TONELADAS-KILOMETROS ANUALES
 EN CARRETERAS NACIONALES Y REGIONALES
 1970-1978
 (En millones)

AÑO	TOTAL	CARRETERAS NACIONALES	CARRETERA REGIONALES
1970	516,89	411,14	105,75
1971	604,76	481,03	123,73
1972	646,34	499,13	147,21
1973	n.d. ^{1/}	n.d.	n.d.
1974	761,21	609,91	152,30
1975	768,41	614,71	153,70
1976	846,01	690,51	155,50
1977	947,52	772,80	174,72
1978	1 020,36	832,61	187,75

^{1/} Por realizarse el estudio integral de transportes en el Area Metropolitana, no se realizaron estudios en este año.

FUENTE MOPT, Dirección General de Planificación

CUADRO N° 38

COSTA RICA: IMPORTACION Y PRODUCCION NACIONAL DE GASOLINA
1970-1978
(En Galones)

AÑO	TOTAL	IMPORTACION ^{1/}	PRODUCIDA RECOPE
1970	31 607 658	10 999 980	20 607 678
1971	38 196 370	9 064 960	29 131 410
1972	37 780 044	11 276 490	26 503 554
1973	46 754 118	17 759 338	28 994 280
1974	49 815 757	24 475 771	25 339 986
1975	46 154 173	25 053 000	21 101 173
1976	46 892 206	28 926 306	16 965 900
1977	47 153 963	31 253 963	15 300 000
1978	54 642 000	25 452 000	29 190 000

NOTA: Se estima que el 95% del total de gasolina es consumida por vehículos automotores.

1/ Incluye gasolina automotriz y de aviación

FUENTE: Dirección General de Estadística y Censos.
Anuarios de Comercio Exterior
RECOPE

CUADRO N°39

COSTA RICA: IMPORTACION Y PRODUCCION NACIONAL DIESEL

1970 - 1978

(En Galones)

AÑO	TOTAL	IMPORTACION	PRODUCIDO RECOPE
1970	56 471 784	20 650 110	35 821 674
1971	74 354 244	21 173 340	53 180 904
1972	72 104 780	16 329 620	55 775 160
1973	80 133 978	29 189 154	50 944 824
1974	89 010 913	33 601 153	55 409 760
1975	90 037 962	70 946 946	19 091 016
1976	94 325 322	75 160 806	19 164 516
1977	119 468 000	100 968 000	18 500 000
1978	128 016 000	89 544 000	38 472 000

NOTA:

Se estima que el 62% del total de diesel es consumido por vehículos automotores.

FUENTE: Dirección General de Estadística y Censos.
Anuarios de Comercio Exterior
RECOPE

CUADRO N°40
COSTA RICA: COMERCIO EXTERIOR SEGUN MEDIOS DE TRANSPORTE
1971-1978
(En Miles de Toneladas Métricas)

MEDIOS DE TRANSPORTE	1971	%	1972	%	1973	%	1974	%	1975	%	1976	%	1977	%	1978 ^{a/}	%
IMPORTACION																
TOTAL	1324,9		1347,2		1547,8		1529,3		1509,4		1546,8		1919,1		1525,2	
MARITIMO	1213,5	84,2	1117,9	83,0	1317,5	85,1	1298,4	84,9	1271,0	84,2	1277,9	82,6	1648,8	85,9	1314,5	86,2
Limon	599,5		643,2		838,2		820,7		874,5		856,9		1081,9		730,8	
Puntarenas	446,9		397,1		406,4		402,8		353,3		365,6		518,2		536,0	
Golfo	67,2		76,6		72,9		74,9		43,2		62,4		48,7		48,0	
CARRIENA	201,8	15,3	223,7	16,6	223,4	14,4	223,5	14,6	231,9	15,4	257,9	16,7	255,4	13,3	205,1	13,4
Frontera Norte	189,8		209,4		205,8		197,5		204,8		222,0		200,5		242,2	
Frontera Sur	12,0		14,3		17,6		20,1		27,1		35,9		54,9		53,5	
AEREO	6,5	0,5	5,6	0,4	6,9	0,5	7,3	0,5	6,5	0,4	11,0	0,7	14,9	0,8	15,6	1,0
Aduana Postal	-		-		0,2		-		-		0,1		0,1		0,1	
Aeropuerto Juan Santamaria	6,5		5,6		6,7		7,3		6,5		10,9		14,8		15,2	
EXPORTACION																
TOTAL	1356,3		1498,4		1643,7		1585,3		1507,4		1534,3		1949,9		1502,5	
MARITIMO	1269,3	93,6	1389,0	92,7	1511,0	91,9	1401,4	90,7	1371,3	91,0	1365,4	89,0	1829,1	93,1	1343,6	89,5
Limon	704,6		826,9		956,4		896,2		913,5		864,8		831,0		881,4	
Puntarenas b/	186,8		164,5		178,5		190,3		165,8		201,0		185,0		167,2	
Golfo	377,9		397,5		376,1		314,9		292,0		299,6		299,5		295,0	
CARRIENA	88,9	6,2	106,2	7,1	126,8	7,8	139,8	9,4	126,9	8,5	157,2	10,2	210,7	13,5	201,7	13,0
Frontera Norte	74,5		84,5		103,5		108,7		100,6		117,0		174,7		165,5	
Frontera Sur	9,4		21,7		23,3		31,1		26,3		40,2		36,5		36,1	
AEREO	3,1	0,2	3,2	0,2	3,9	0,3	4,1	0,2	7,2	0,5	11,7	0,8	20,1	1,4	7,2	0,5
Aeropuerto Juan Santamaria	3,1		3,2		3,9		4,1		7,2		11,7		20,1		7,2	

a/ Datos preliminares, estimados con datos reales al 30-6-78 (importación)
b/ Incluye la exportación realizada por Punta Morales

FUENTE: Dirección